

**CONTRIBUTION
À LA CONNAISSANCE
DES MELOLONTHIDAE AFROTROPICAUX**



L'auteur :

Attaché honoraire du Muséum national d'Histoire naturelle, **Marc Lacroix** est un entomologiste amateur qui s'est spécialisé dans les Scarabaeoidea Melolonthidae, et plus particulièrement dans les faunes africaine et malgache. Auteur de nombreux articles sur les Melolonthinae et Pachydeminae de ces régions, ses études lui ont permis de réaliser deux ouvrages majeurs de la « Faune de Madagascar » : **Coléoptères Melolonthidae** (en deux parties, 1989 et 1993, 875 pages) et **Coléoptères Hopliidae** (en deux parties, 1997 et 1998, 755 pages). Il est aussi l'auteur d'un **Genera et Catalogue des Pachydeminae du Monde** paru en 2007 (714 pages et 2400 figures) et d'un **Genera et Catalogue des Melolonthinae afrotropicaux** paru en 2010 (277 pages et 192 planches). Ces différents travaux lui ont permis de décrire 97 nouveaux genres et 342 nouvelles espèces.

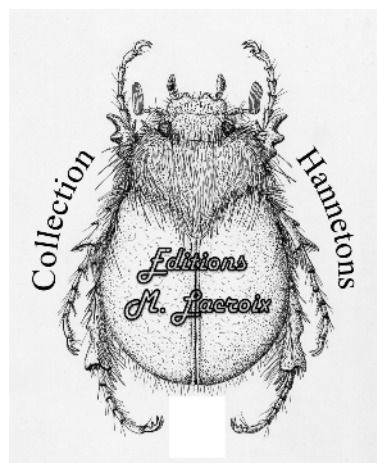
Collection Hannetons

Première publication en juillet 2013 par :

Editions Marc Lacroix

4c rue Danièle Casanova
26100 Romans sur Isère
France

e-mail : hannetons@free.fr
<http://hannetons.free.fr>



Zoobank registered : urn:lsid:zoobank.org:pub:55FB03AA-1E9C-4ABB-A5F5-BEB1BB7F672B

Hannetons est indexé et résumé dans le *Zoological Record*.

Copyright : © 2013, Hannetons. Tous droits de traduction et d'adaptation réservés pour tous pays.

Cette étude peut être téléchargée gratuitement au format PDF, diffusée et dupliquée dans son format d'origine à titre personnel mais ne peut faire l'objet d'une utilisation partielle de son contenu, textes et figures, sur d'autres supports.

This is an open access book which means that all content is freely available without charge to the user or his/her institution. Users are allowed to read, download, copy, distribute, print, search, or link to the full texts of the articles in this book without asking prior permission from the publisher or the author. This is in accordance with the BOAI definition of open access.

Version numérique en ligne sur :

<http://hannetons.free.fr>

ISBN : 978-2-9529275-2-9

Volume 3 dans la collection « Hannetons »

Distribué le 10 juillet 2013



Contribution à la connaissance des Melolonthidae afrotropicaux (Coleoptera, Scarabaeoidea)

par

Marc Lacroix

4c rue Danièle Casanova – 26100 Romans sur Isère – France

hannetons@free.fr

urn:lsid:zoobank.org:author:F334E7F6-154B-43A8-9788-00608C58DE84

L'examen d'un lot important de Melolonthidae afrotropicaux récemment récoltés et appartenant à l'Institut Royal des Sciences naturelles de Belgique (I.R.Sc.N.B.) a permis la description de nouvelles espèces, la redescription d'espèces décrites sur des exemplaires uniques, anciens, en mauvais état ou dont l'un des sexes n'était pas connu, ainsi que d'élargir la répartition d'un certain nombre d'espèces.

Les taxons nouveaux sont :

Malawinophylla murphyi nouveau genre et nouvelle espèce est décrit du Malawi.

Pegylis murphyi nouvelle espèce est décrite du Malawi et de Zambie.

Pegylis salernei malawinensis nouvelle sous-espèce est décrite du Malawi.

Les trois espèces suivantes sont redécrites sur des exemplaires mâles : *Pegylis rufolineata* Kolbe, 1894 ; *Pegylis tchadensis* Lacroix, 2008 ; *Pegylis tenuitarsis* (Fairmaire, 1887).

Cette étude est aussi un additif aux deux Genera publiés par Lacroix et traitant des Pachydeminae mondiaux (2007) et des Melolonthinae afrotropicaux (2010) à l'exception des Schizonychini. Aussi les références bibliographiques, les synonymies, l'historique des espèces ne sont pas repris dans cet article et doivent être consultés dans les ouvrages précités.

Jusqu'à la présente étude peu d'espèces étaient rapportées du Malawi, soit trois Pachydeminae (LACROIX, 2007) : *Sparrmannia discrepans* Péringuey, 1904, *Zomba foai* Lacroix, 2006 (endémique) et *Zomba nyassensis* Lacroix, 2006 (endémique) et deux Melolonthidae (LACROIX, 2010) : *Stenopegylis cylindrica* Arrow, 1913 (endémique) un Pegylini et *Ceratogonia bicornuta* (Kolbe, 1899) un Diplotaxini). Cinq espèces sont donc nouvelles pour le Malawi : *Malawinophylla murphyi* n. sp., *Pegylis murphyi* n. sp., *Pegylis salernei malawinensis* n. ssp., *Eulepida montana* Kolbe, 1894, *Eulepida mamboiae* Brenske, 1896.

Quatorze espèces étendent leur répartition à de nouveaux pays : *Cephaloncheres ugogensis* Brenske, 1898 (Kenya), *Phalangosoma coriaceum* Burgeon, 1946 (RPC), *Limepomera quadridens* Burgeon, 1946 (RDC), *Goniorrhina decarthra* Decelle, 1968 (RDC), *Brachypholis sjoestedti* Brenske, 1903 (Ghana), *Hypopholis uelensis* Burgeon, 1946 (Côte d'Ivoire), *Pegylis morio* Blanchard, 1850 (Erythra), *Pegylis rufolineata* Kolbe, 1894 (Kenya), *Afrolepis unguicularis* (Brenske, 1893) (Gabon), *Pholidochris quedenfeldti ivorensis* Lacroix, 2010 (Ghana), *Spaniolepis excavata* Kolbe, 1894 (Rwanda), *Spaniolepis leonina* (Arrow, 1943) (Côte d'Ivoire), *Eulepida montana* Kolbe, 1894 (Malawi), *Eulepida mamboiae* Brenske, 1896 (Malawi).

Abstract : The examination of an important lot of recently collected afrotropical Melolonthidae and belonging to the I.R.Sc.N.B. Bruxelles allowed the description of new species, the redescription of species on unique, old events, in poor condition or of which one of the sexes was not known, as well as to widen the distribution of a number of species. The new species are : *Malawinophylla murphyi* n. gen. n. sp. from Malawi and Zambia, *Pegylis murphyi* n. sp. from Malawi, *Pegylis salernei malawinensis* n. ssp. from Malawi.

The following three species are described on male specimens : *Pegylis rufolineata* Kolbe, 1894 ; *Pegylis tchadensis* Lacroix, 2008 ; *Pegylis tenuitarsis* (Fairmaire, 1887).

Fourteen species widen their distribution to new countries : *Cephaloncheres ugogensis* Brenske, 1898 (Kenya), *Phalangosoma coriaceum* Burgeon, 1946 (RPC), *Limepomera quadridens* Burgeon, 1946 (RDC), *Goniorrhina decarthra* Decelle, 1968 (RDC), *Brachypholis sjoestedti* Brenske, 1903 (Ghana), *Hypopholis uelensis* Burgeon, 1946 (Ivory Coast), *Pegylis morio* Blanchard, 1850 (Erythra), *Pegylis rufolineata* Kolbe, 1894 (Kenya), *Afrolepis unguicularis* (Brenske, 1893) (Gabon), *Pholidochris quedenfeldti ivorensis* Lacroix, 2010 (Ghana), *Spaniolepis excavata* Kolbe, 1894 (Rwanda), *Spaniolepis leonina* (Arrow, 1943) (Ivory Coast), *Eulepida montana* Kolbe, 1894 (Malawi), *Eulepida mamboiae* Brenske, 1896 (Malawi).

Mots-clés : Coleoptera, Scarabaeoidea, Melolonthidae, Pachydeminae, Melolonthinae, région afrotropicale,

Abréviations :

I.R.Sc.N.B. : Institut Royal des Sciences naturelles de Belgique, Bruxelles.

MNHN : Muséum national d'Histoire naturelle, Paris.

MNHU : Museum für Naturkunde der Humboldt-Universität, Berlin.

MRAC : Musée Royal de l'Afrique Centrale, Tervuren.

RDC : République démocratique du Congo.

RPC : République populaire du Congo Brazzaville.

RSA : République Sud Africaine.

La rubrique « Type », pour chaque taxon décrit, précise le caractère de ce type : syntype, holotype ou lectotype, le sexe et les dimensions de l'exemplaire porte-nom et le contenu des étiquettes qui l'accompagnent. Les indications portées sur ces étiquettes sont reproduites telles quelles, sans aucun changement ou rectification d'orthographe. Deux barres // séparent chaque étiquette reproduite. Un (i) indique un texte imprimé, un (m) un texte manuscrit.

Toutes les photos illustrant cet article ont été réalisées d'après les exemplaires prêtés par l'IRScNB.

Melolonthidae afrotropicaux

Pachydeminae

***Sparrmannia namibia* Evans, 1989**

LACROIX, 2007 : 269.

Namibie : Epacha (Etosha), 11/13-II-2004, leg. P. Leonard, 1 mâle.

Discussion. – Espèce endémique de Namibie.

***Sparrmannia tridactyla* Evans, 1989**

LACROIX, 2007 : 270.

Namibie : Kuzikus W.R., 23°14'S 18°23'E, 30-IX/5-X-2012, J. Constant leg., 1 mâle et 5 femelles.

Discussion. – Espèce présente en Namibie et Afrique du Sud.

***Sparrmannia weneri* Lacroix, 2004**

LACROIX, 2007 : 270.

Zambie : 10 km East Kalomo, 27-XI-2003, K. Werner et SMRZ rec., 1 mâle.

Discussion. – Seule espèce présente en Zambie. Décrite en 2004 par Lacroix sur des exemplaires récoltés par Werner en novembre 2003 à l'est de Kalomo (2 mâles et 1 femelle *in* MNHN, Paris et collection Lacroix).

***Sparrmannia flava* Arrow, 1917**

Lacroix, 2007 : 268.

Namibie : Hardap region, 180 km SW Rehoboth, 5 km E. Sesriem, 810 m, Sossusvlei, Desert Camp, 29/30-XI-2011, 24°29'S 15°51'E, leg. S. Murzin, 2 ex.

Khomas reg., 105 km ESE Windhoek, Arnhem Cave & Lodge, 1465 m, 12-XII-2011, 22°42'S 18°07'E, leg. S. Murzin, 2 ex.

Discussion. – Espèce à large répartition : Tanzanie, Zimbabwe, Namibie, Afrique du Sud (Cap, Orange, Transvaal).



Sparrmannia namibia Evans, mâle, 20 mm



Sparrmannia tridactyla Evans, mâle, 15 mm



Sparrmannia flava Arrow, mâle, 21 mm



Sparrmannia weneri Lacroix, mâle, 18 mm

Melolonthidae afrotropicaux

Cephaloncheres affinis Moser, 1919

LACROIX, 2007 : 281.

Tanzanie : Songea, 6/7-XII-1994, leg. P. Limbourg, ex coll. K. Werner, 1 mâle.

Discussion. – Espèce bien présente au Kenya et en Tanzanie.

Cephaloncheres ugogensis Brenske, 1898

LACROIX, 2007 : 282.

Kenya : Kasigau, IV-2011, light trap, leg. S. Sabayi, 2 mâles.
Tanzanie : Arusha, Distr. Mto Wa Hbu env., 15/20-IV-1997, ex coll. J. Rolcik, leg. P. Limbourg, 1 mâle. Total : 3 exemplaires.

Discussion. – Espèce jusqu'à présent décrite seulement de Tanzanie. Localisation donc nouvelle pour le Kenya.

Phalangosoma coriaceum Burgeon, 1946

LACROIX, 2007 : 303.

Congo Brazzaville : 300 km au nord de Brazzaville, réserve Lesio-Louna (03°16'S 15°28'E), Malaise Trap, leg. Y. Braet, 20-IV-2008, 1 mâle.

République démocratique du Congo (RDC) : Abio (03°07'S 15°31'E), Lesio-Louna réserve, 10/20-X-2009, leg. Vingerhoedt, 3 mâles. Congo belge, Lyoko, VII/VIII-1952, leg. Hostie, 1 mâle. Total : 5 exemplaires.

Discussion. – Espèce jusqu'à présent décrite du sud de la RDC. Localisations donc nouvelles pour le nord de la RDC et le Congo Brazzaville.

Phalangosoma mechowi Quedenfeldt, 1884

Lacroix, 2007 : 303.

République démocratique du Congo (RDC) : Katanga, I-2010, don P. Léonard, 1 mâle.

Discussion. – Espèce présente en RDC et en Angola.

Scaphorhina crinipes Quedenfeldt, 1884

LACROIX, 2007 : 310.

République démocratique du Congo (RDC) : Kiniati, 3-V-1970, P. Lesire rec., don M. Galant, 1 mâle.

Discussion. – Espèce uniquement connue de la RDC, peu fréquente dans les collections.

Scaphorhina echinaticeps Evans, 1987

LACROIX, 2007 : 310.

Namibia : Kuzikus W. R., 23°14'17S 18°23'28E, Day coll., 04/10-IV-2011, leg. J. Constant, 1 mâle ; 2/16-IV-2012, purchased from Phil. Léonard, 1 mâle.

Discussion. – Espèce répartie en Namibie, Botswana, Zambie et Afrique du Sud.

Limepomera quadridens Burgeon, 1946

LACROIX, 2007 : 324.

République démocratique du Congo (RDC) : Abio (03°07'S 15°31'E), Lesio-Louna réserve, 18/24-XI-2009, I.G.31.830, leg. Vingerhoedt, 1 mâle ; Voka, 04°38'S 14°40'E, X/XI-2009, leg. Vingerhoedt, 1 mâle.

Discussion. – Espèce jusqu'à présent décrite du sud du Congo Brazzaville (avec de nombreuses récoltes). Localisation donc nouvelle pour le nord de la RDC.



Phalangosoma mechowi Quedenfeldt, mâle, 23 mm



Scaphorhina echinaticeps Evans, mâle, 22 mm



Scaphorhina crinipes Quedenfeldt, mâle, 28 mm

***Goniorrhina decarthra* Decelle, 1968**

Lacroix, 2007 : 237.

République démocratique du Congo (RDC) : Kiniati, IV-1971, P. Lesire rec., don M. Galant, 1 mâle.

Kiniati est dans la région de Lukula, Bas-Congo, 05°24'S 12°56'E, alt. 310 m.

Discussion. – Cette espèce n'était citée que de la région de Brazzaville (RPC). Localisation nouvelle pour la RDC.

***Taphrocephala polita* Quedenfeldt, 1888**

Lacroix, 2007 : 247.

République démocratique du Congo (RDC) : Kiniati, III-1971, P. Lesire rec., don M. Galant, 2 mâles.

Discussion. – Espèce présente seulement en RDC et réputée rare, trois exemplaires jusqu'à présent connus (Holotype mâle au MNHN provenant du Kasai, 2 exemplaires mâles au MRAC Tervuren, provenant de Leverville et Atene).

***Malawinophylla* n. gen.**

Etymologie : Nom formé des mots Malawi pour la provenance et *phyllum* (grec) : feuilles, allusion à la massue antennaire. Genre féminin.

Espèce type : *Malawinophylla murphyi* n. sp.

Diagnose. – Corps court, ovale. Taille petite (autour de 12 mm). Avant-corps à forte pilosité dressée. Antennes de 10 articles. Clypéus à bord antérieur arrondi. Article antennaire III pas plus long que le IV. Massue antennaire de 3 articles, plus longue que le funicule. Labre court et aplati. Dernier article des palpes maxillaires non excavé sur le dessus. Un canthus oculaire. Sillon clypéo-frontal non caréné. Pas de carène frontale. Bord antérieur du pronotum non marginé. Protibia allongé, tridenté avec un éperon interne très court. Protarse fin, à articles non dilatés. Griffes des tarsi à aspect bifides. Métatibia long, peu élargi à l'apex, sans carène transverse. Eperons du métatibia courts et égaux. Propygidium sans sillon longitudinal médian.

Par ces caractères, ce nouveau genre se place dans le groupe II des Pachydeminae défini par Lacroix (1999, 2007). Il est proche du genre *Triodontonyx* Moser, 1921, et s'en différencie par : taille plus importante (12-13 mm) ; bord antérieur du clypéus bien arrondi ; massue antennaire plus longue que le funicule ; dernier article des palpes maxillaires non excavé sur le dessus ; pronotum à bord antérieur non marginé ; protibia plus fin et allongé ; éperon interne du protibia très court. Le genre *Triodontonyx* avec l'espèce *uke-rewensis* Moser, 1921, est décrit de Tanzanie (lac Victoria).

***Malawinophylla murphyi* n. sp.**

Type au IRSNB, Bruxelles. HOLOTYPE mâle (12 mm) avec les étiquettes suivantes : N. Malawi, Chitipa district, Mughese forest reserve, Misuku hills, 6000 ft, 17 to 28 dec. 2000, collector R.J. Murphy, det ref no (imprimée, blanche) // Coll. I.R.Sc.N.B. (imprimée, bleue) // *Malawinophylla* n. gen., M. Lacroix det., 2013 (imprimée, blanche) // *Malawinophylla murphyi* n. sp., Holotype, M. Lacroix det., 2013 (imprimée, blanche) // Holotype (imprimée, rouge).

Un PARATYPE mâle (13 mm) avec la même étiquette de localisation. *Malawinophylla* n. gen., M. Lacroix det., 2013 (imprimée, blanche) // *Malawinophylla murphyi* n. sp., Paratype, M. Lacroix det., 2013 (imprimée, blanche) // Paratype (imprimée, rouge).

Etymologie : espèce dédiée à R. J. Murphy son récolteur.



Goniorrhina decarthra Decelle
mâle, 16 mm



Taphrocephala polita Quedenfeldt
mâle, 17 mm



Malawinophylla murphyi n. sp.
Holotype mâle,
12 mm

Melolonthidae afrotropicaux

Description. – Taille : 12-13 mm. Corps court, à apex élargi. Dessus brun châtaigne à pilosité fauve dressée surtout sur l'avant-corps.

Clypéus plus large que long ; bord antérieur et côtés arrondis ; disque plat, fortement rapeux ; marges relevées ; pilosité fauve dressée. Sillon clypéo-frontal non caréné. Clypéus et front sur le même plan. Canthus oculaire court. Yeux assez forts. Front granuleux, à longue pilosité fauve dressée. Pas de carène frontale.

Labre petit, aplati, peu visible. Mandibules absentes. Dernier article des palpes maxillaires peu allongé, non caréné sur le dessus. Palpes labiaux courts, de 3 articles, insérés sur les côtés du mentum. Antennes de 10 articles ; le funicule court ; les III et IV égaux ; les VI et VII avec une légère apophyse. Massue antennaire de 3 articles égaux, un peu plus longs que le funicule.

Pronotum transverse ; côtés incurvés en partie antérieure, très légèrement crénelés, rebordés ; bord antérieur non marginé, avec un ourlet membraneux ; angles antérieurs non saillants ; disque convexe, sans dépression ; ponctuation principale forte, serrée, granuleuse ; pilosité fauve, dense, longue et dressée. Ecusson assez fort, aussi large que long ; à dense villosité fauve.

Elytres courts, élargis avant l'apex ; suture non rebordée ; calus huméraux et apicaux non marqués ; pas de côtes élytrales ; disque à ponctuation forte, serrée, enfoncée, légèrement riduleuse ; longue pilosité fauve à la base élytrale, le reste du disque à pilosité courte, espacée et dressée. Propygidium sans sillon longitudinal médian. Pygidium plus large que long, arrondi à l'apex, à ponctuation assez espacée, fine et pilosité assez dense, longue, fauve. Méta sternum à villosité fauve et dense. Ventrites à pilosité fine, assez abondante. Ventrite V pas plus long que le VI.

Protibia allongé, assez fin, tridenté ; la dent basale très courte, la médiane peu allongée, l'apicale assez courte et bien courbée ; un éperon interne très court situé au niveau de la dent médiane. Protarse allongé à articles fins, les II à IV égaux, le V plus allongé. Griffes du protarse courtes, courbées, avec la dent interne proche de l'apicale, donnant un aspect incisif. Mésotibia fin, allongé, un peu élargi à l'apex, sans carène transverse entière, les éperons apicaux égaux. Métafémur allongé, non ovoïde. Méta tibia allongé, peu élargi à l'apex, sans carène transverse ; éperons apicaux égaux, non dilatés, pas plus longs que l'article I du métatarse. Métatarse à peine plus long que le méta tibia, article I légèrement dilaté. Griffes du métatarse et du métatarse identiques à celles du protarse, mais légèrement plus courbées.

Paramères courts, arrondis à l'apex, incurvés.

Femelle inconnue.



Avant-corps



Protibia gauche

Distribution. – MALAWI : District de Chitipa au nord du Malawi, réserve forestière de Mughese, Misuku hills (09°39'S 33°32'E) (17/28-XII-2000, *R.J. Murphy rec.*, IR-SNB, 2 mâles).

Les Misuku Hills se trouvent au nord du Malawi, près de la frontière avec la Tanzanie, entre Karonga et Chipita et forment une extension des collines méridionales de la Tanzanie (Southern Highlands, capitale régionale : Mbeya) avec une altitude de 1700 à 2000 mètres. La Mughese forest reserve (depuis 1948) s'étend sur 7,5 km² d'une part et 24 km² d'autre part, et est formée par une forêt pluviale dense et très diversifiée (150 espèces d'arbres). C'est une région avec des pluies abondantes (2000 mm par an) et des terrasses très fertiles qui produisent le meilleur café du Malawi.



Antenne gauche



Avant-corps en vue latérale

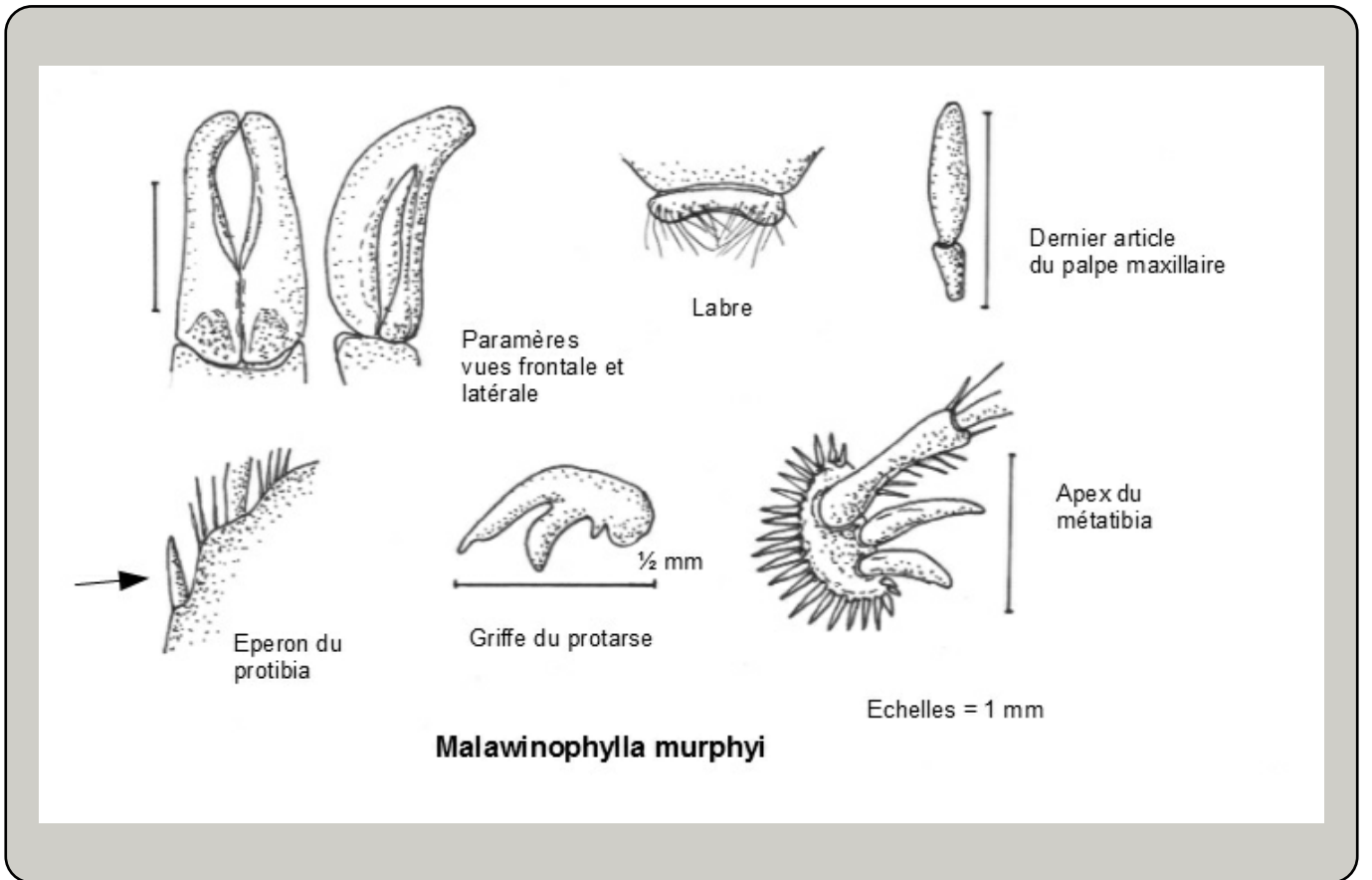
Melolonthidae afrotropicaux



Griffes du protarse

Ponctuation élytrale

Tête en vue latérale



Melolonthinae Diplotaxini

Brachypholis sjoestedti Brenske, 1903

LACROIX, 2010 : 68.

Ghana : Daboose, Western region, XI-1999. Un mâle.

Discussion. – Espèce jusqu'à présent décrite du Cameroun (Type) et de la Côte d'Ivoire. Localisation donc nouvelle pour le Ghana.

Melolonthinae Pegylini

Eupegylis confusa Duvivier, 1892

LACROIX, 2010 : 85.

Gabon : Mbigou, 15-XI-2006, leg. C. Joly, coll. P. Limbourg, 1 femelle.

Discussion. – Espèce présente en RDC, RPC Brazzaville, Cameroun et Gabon.

Hypopholis uelensis Burgeon, 1946

LACROIX, 2010 : 88.

RCI (Côte d'Ivoire) : Man, IV-1998, leg. Ph. Moretto, 1 mâle ; Man, V-2001, leg. Ph. Moretto, 1 mâle ; VI-1998, leg. Ph. Moretto, 1 mâle. Total : 3 exemplaires.

Discussion. – Espèce jusqu'à présent décrite de la RDC, du Nigéria et de la Guinée. Localisation donc nouvelle pour la Côte d'Ivoire.

Hypopholis sommeri Burmeister, 1855

LACROIX, 2010 : 87.

RSA : Sani PaB, Kwazulu-Natal, 11/12-XII-2022, K. Werner rec., 1 femelle ; S. Natal, Oribi-Gorge, 300 m, 25-XI-2003, leg. A. Legrain, coll. Th. Bouyer, 1 mâle et 1 femelle ; Natal, coll. P. de Moffarts, 2 femelles.

Discussion. – Espèce présente en RSA, Swaziland et Mozambique.

Hypopholis vittata Fahraeus, 1857

Lacroix, 2010 : 89.

République Sud Africaine (RSA) : near Stoffberg, 21-XI-2001, Werner & Lizler rec., 4 mâles et 3 femelles.

Natal, coll. P. de Moffarts, 2 mâles ; Zoulouland, coll. Dr. Martin, 2 mâles et 2 femelles.

Discussion. – Espèce présente en RSA (Natal, Transvaal) et au Zimbabwe.



Hypopholis uelensis Burgeon, mâle, 16 mm



Hypopholis sommeri Burmeister, mâle, 17 mm



Hypopholis vittata Fahraeus, mâle, 17 mm

Melolonthidae afrotropicaux

Pegylis burgeoni Decelle 1968

LACROIX, 2010 : 102.

Angola : Cuanza Sul, Dinguir, 10°35'S 15°25'E, 13/17-III-2005, M. Hasson & T. Bouyer leg., 1 mâle et 1 femelle, coll. P. Limbourg ; Cuanza Sul, Dinguir, 13/17-III-2005, leg. M. Hasson & T. Bouyer, 1 mâle ; Cuanza Sul, Cassoco, 3/13-III-2005, leg. M. Hasson & T. Bouyer, 2 mâles ; Cuanza Sul, III-IV-1998, M. Hasson, 2 femelles ; Cuanza Sul, II/III-1999, leg. M. Hasson & T. Bouyer, 1 mâle. Total : 8 exemplaires.

Discussion. – Espèce présente en RDC, RPC et Angola. Cette espèce est bien particulière par la présence d'un éperon interne au protibia, réduit mais rarement absent. Ce caractère se retrouve chez certains spécimens de *P. giraudetae* Decelle. Il est à remarquer que ces espèces se retrouvent toutes deux réparties dans l'ouest de l'Afrique centrale (RDC et Angola).



Pegylis burgeoni Decelle, mâle, femelle, femelle forme concolore, 21-22 mm

Pegylis gestroi Brenske, 1895

LACROIX, 2010 : 104.

Ethiopie : Gemu Gofa, IV-2001, 3 mâles et 2 femelles ; Gemu Gofa, Konso, IV-2003, leg. C.D. Gennaro, 3 mâles.

Total : 8 exemplaires.

Discussion. – Espèce présente dans le nord du Kenya, en Somalie méridionale et bien répandue en Ethiopie avec de nombreuses récoltes effectuées par K. Werner.

Pegylis giraudetae Decelle, 1968

LACROIX, 2010 : 105.

Angola : Cuanza Sul, Dinguir, 13/17-III-2005, M. Hasson & Th. Bouyer rec., 1 femelle ; Cuanza Sul, Cassoco, 3/13-III-2005, M. Hasson & Th. Bouyer rec., 3 mâles et 2 femelles. Total : 6 exemplaires.

Discussion. – Espèce endémique de l'Angola décrite par Decelle sur 8 exemplaires mâles provenant de Galinda. Cette espèce est voisine de *P. angolensis* Moser. Elle en diffère par sa striation élytrale moins accusée, sa coloration, par sa tête très transverse et les yeux saillants.



Pegylis gestroi Brenske, mâle, 16 mm

Melolonthidae afrotropicaux

Pegylis bennigseni Brenske, 1898

Lacroix, 2010 : 101.

Tanzanie : Lindi, 1 femelle.

Discussion. – Espèce connue seulement de Tanzanie.

Pegylis conspurcata (Gerstaecker, 1867)

Lacroix, 2010 : 102.

Kenya : Sagala Hills, XI-1995, K. Werner rec., 1 mâle ; Voi, Sagala reg., XII-1995, K. Werner rec., 1 mâle.

Tanzanie : Dodoma province, near Babati, 3-XII-1999, 1 femelle.

Discussion. – Espèce bien présente en Afrique orientale : Tanzanie, Kenya. Les localités du Zimbabwe indiquées par Péringuey (1904) seraient à vérifier.

Pegylis kigonserana Moser, 1919

Lacroix, 2010 : 107.

Tanzanie : 25 km sud de Babati, Mangara, 6/7-XII-2006, K. Werner rec., 1 mâle (04°20'S 35°44'E, alt. 1400 m).

Discussion. – Seul l'holotype mâle déposé au MNHU était jusqu'à présent connu (Kigonsera en Tanzanie).



Pegylis bennigseni
Brenske,
femelle, 22 mm



Pegylis kigonserana
Moser,
mâle, 21 mm



Pegylis conspurcata
Gerstaecker,
mâle, 16 mm



Pegylis conspurcata
Gerstaecker,
femelle, 17 mm

Melolonthidae afrotropicaux

Pegylis gracilis Burgeon, 1946

LACROIX, 2010 : 105.

République démocratique du Congo (RDC) : Mayombe, Luki biosphere reserve, Canopy fogging, 19-IX-2007, 05°37'S 013°05'E, De Bakkers rec., J.P. Michiels, 2 mâles ; même localité, 5-XI-2006, même récolteur, 1 mâle. Total : 3 exemplaires.

Discussion. – Espèce présente en RDC et au Zimbabwe.



Pegylis gracilis Burgeon, mâle, 14 mm

Pegylis hauseri Brenske, 1898

LACROIX, 2010 : 106.

Kenya : Bungule, Kasikau, Taïta hills, 01-XII-2005, light trap, leg. Vingerhoed, 2 mâles et 1 femelle ; environs de Voi, Sagala, 18/20-XII-2006, K. Werner rec., 1 mâle ; Voi, Sagala region, 15/17-XII-1994, K. Werner rec., 1 mâle.

Tanzanie : Ruvuma near Songea, 12/17-II-1996, Werner & Lizler rec., 2 mâles.

Afrique orientale : Luitpoldkette, 2 mâles.

Total : 9 exemplaires.

Discussion. – Espèce d'Afrique orientale : Kenya, Tanzanie.



Pegylis hauseri Brenske, mâle, 14 mm

Pegylis kenyensis Decelle, 1968

LACROIX, 2010 : 106.

Kenya : eastern, Mwingi, Nguni env., 26-XI-1999, leg. M. Snizek, 1 mâle et 3 femelles.

Discussion. – Espèce connue seulement du Kenya. Cette espèce, bien reconnaissable à ses grosses macules rondes, rougeâtres, n'a que 8 articles antennaires comme *P. morio* Blanchard, *P. tchadensis* Lacroix, *P. vestita* Brenske et *P. maculipennis* Lansberge. Elle est voisine de *morio* et en diffère par son aspect mat, le dessus des élytres tacheté et la forme du pronotum. Sa pubescence très faible la différencie de *vestita*.

Pegylis lineata Lacroix, 2008

LACROIX, 2010 : 108.

Kenya : Mt Kenya, XII-2005, 1 mâle.

Discussion. – Espèce connue seulement du Kenya (Voi, région de Sagala, K. Werner rec.).



Pegylis kenyensis Decelle, mâle, 17 mm



Pegylis lineata Lacroix, mâle, 18 mm

Melolonthidae afrotropicaux

Eupegylis confusa
Duvivier,
femelle, 18 mm



Brachyphollis sjoestedti
Brenske,
mâle, 17 mm



Pegylis giraudetae
Decelle,
mâle, Cassoco,
17 mm



Pegylis giraudetae
Decelle,
femelle, Cassoco,
20 mm



Pegylis neumanni
Kolbe,
mâle, 20 mm



Pegylis lineata
Lacroix,
mâle, 18 mm



***Pegylis morio* Blanchard, 1850**

LACROIX, 2010 : 111.

Erythrea : Vallée de l'Auseba, 1400 m, VII-2004, leg. D. Camiade, 3 femelles.

Ethiopie : Arba Minch, Gano Giffa, IV-2001, leg. C. Di Gennaro, 1 mâle ; Gambela, Illubabor, 5-V-2002, K. Werner rec., 4 femelles. Total : 8 exemplaires.

Discussion. – Espèce jusqu'à présent décrite du Soudan (Senaar) et de l'Éthiopie. Localisation donc nouvelle pour l'Erythrea.



Pegylis morio Blanchard, femelle, 17 mm
Ethiopie : Gambela

***Pegylis murphyi* n. sp.**

Type au IRSNB, Bruxelles. HOLOTYPE mâle (13 mm) avec les étiquettes suivantes : Coll. I.R.Sc.N.B., AFRIKA Malawi C., Chimaliro Forest Reserve, Kasungu district, 4200 ft., 12°27'S 33°33'E, 7-XII-2001, leg R. Murphy (imprimée, bleue) // Holotype (imprimée, rouge) // *Pegylis murphyi* n. sp., M. Lacroix det., 2013 (imprimée, blanche).

Dix PARATYPES (6 mâles et 4 femelles) avec les étiquettes suivantes : Coll. I.R.Sc.N.B., AFRIKA Malawi C., Chimaliro Forest Reserve, Kasungu district, 4200 ft., 12°27'S 33°33'E, 7-XII-2001, leg R. Murphy (imprimée, bleue) // Paratype (imprimée, rouge) // *Pegylis murphyi* n. sp., M. Lacroix det., 2013 (imprimée, blanche).

Étymologie : espèce dédiée à R. J. Murphy son récolteur.

Description (mâle). – Taille : 13-14 mm. Corps assez allongé, peu massif. Dessus brun jaunâtre foncé, les élytres avec quelques macules plus foncées. Pilosité du dessus courte et peu visible.

Clypéus peu transverse ; côtés obliques et droits ; bord antérieur droit et légèrement sinué au milieu ; disque plat à ponctuation râpeuse, à pilosité éparses et très courtes. Sillon clypéo-frontal assez fort, sinué et relevé. Front à ponctuation dense et pilosité très courte. Antennes de 10 articles, le III court, les IV-V avec une courte apophyse, le VI un peu plus long que le précédent, le VII court. Massue de 3 articles plus longue que le funicule. Labre fortement bilobé, à pilosité longue et fine. Dernier article des palpes maxillaires fusiforme.

Pronotum fortement transverse, deux fois et demi plus large que long ; côtés assez droits en partie postérieure, moyennement obliques en partie antérieure ; angles antérieurs saillants à apex arrondi ; marge antérieure arrondie ; disque à ponctuation assez forte, enfoncée ; pilosité très fine, courte, peu visible, présente partout ; partie centrale plus foncée que les côtés. Écusson pas plus large que long, ponctué.

Élytres convexes, peu élargis avant l'apex ; côtés peu relevés en gouttière ; suture finement rebordée ; pas de traces de côtes ; calus huméraux peu marqués ; ponctuation assez régulière, ronde, bien enfoncée ; pilosité fine et courte, plus abondante sur les côtés ; macules élytrales plus foncées, bien visibles. Pygidium un peu plus large que long, côtés droits, apex largement arrondi, pilosité courte et régulière. Métasternum à villosité courte, fine, très peu dense. Ventrites à pilosité courte, plus dense sur les côtés.

Protibia très fin, tridenté ; la dent basale peu prononcée ; la médiane courte ; l'apicale courte et peu courbée. Pas d'éperon interne. Protarse allongé. Griffes des tarsi courtes, bien courbées, avec un denticule interne proche de l'apical, parallèle, donnant un aspect incisé.

Paramères courts, à apex peu affiné, légèrement courbés.

Femelle. – Elle se différencie du mâle par les caractères suivants : Taille un peu plus importante (14-15 mm) ; corps plus élargi ; antennes à funicule plus court et massue plus courte que le funicule ; protibia plus court, moins fin, à dent apicale plus forte ; griffes des tarsi plus courtes et plus courbées.

***Pegylis microchaeta* Moser, 1919**

Lacroix, 2010 : 111.

Tanzanie : Kidugallo, 1 mâle.

Discussion. – Espèce connue seulement de Tanzanie avec la série type provenant de Kidugallo (18 ex. au MNHU, Berlin).



Pegylis microchaeta Moser mâle, 13 mm
Tanzanie : Kidugallo

Melolonthidae afrotropicaux

Discussion. — Le taxon *murphyi* se différencie des autres espèces du genre *Pegylis* par les caractères suivants : taille de 13 à 14 mm ; clypéus à côtés obliques et droits et bord antérieur droit mais sinué au milieu ; sillon clypéo-frontal assez fort ; antennes de 10 articles, le III court, les IV-V avec une légère apophyse ; pronotum bien transverse à pilosité très courte ; angles antérieurs du pronotum saillants ; élytres convexes ; pas de côtes élytrales ; macules élytrales bien visibles ; pygidium plus large que long ; métasternum à villosité très courte, peu visible ; protibia tridenté ; dent basale du protibia faible ; griffes des tarsi avec le denticule interne proche de l'apical.

Il se classe parmi le groupe III défini par Lacroix (2010 : 94) : Antennes de 10 articles ; griffes des tarsi avec le denticule interne proche de la dent apicale donnant un aspect incisé ; protibia tridenté.

Il se situe à l'intérieur de ce groupe et se différencie des autres espèces en suivant l'ordre de la clé : 1. Stries élytrales absentes ; 3. Pas d'éperon au protibia ; 4. Pygidium aussi large que long ; macules élytrales présentes.

Cette espèce est proche de *ertli* Moser, 1919 décrite de Tanzanie d'après un seul exemplaire mâle. Elle s'en différencie par : bord antérieur du clypéus bien sinué au milieu ; massue antennaire plus longue que le funicule ; labre bien bilobé ; angles antérieurs du pronotum à apex arrondi ; macules élytrales bien visibles ; métasternum à pilosité courte, peu visible ; paramères à apex plus arrondi et plus élargis avant cet apex.

Distribution. — MALAWI : center Malawi, Chimaliro forest reserve, Kasungu district, 4200 ft., 12°27'S 33°33'E (7-XII-2001, R.J. Murphy rec., 13 mâles et 5 femelles) ; environs de Salima (5/6-I-2002, J. Bezdek leg., 1 mâle) ; Mzimba distr., Dwambazi forest reserve, 1100 m. (8-XII-2001, 12°23'S 35°54'E, leg. R.J. Murphy, 1 mâle).

ZAMBIE : 50-150 km sud de Kasempa, 1220 m. (13°41'S 26°13'E, 11-XI-2002, Werner rec., 3 mâles).

Ce nouveau taxon, bien présent au Malawi, a été récolté aussi en Zambie par Karl Werner.



Pegylis murphyi, n. sp.
mâle, 14 mm



Pegylis murphyi, n. sp.
femelle, 14 mm



P. murphyi, n. sp., mâle, avant-corps

Melolonthidae afrotropicaux



Tête

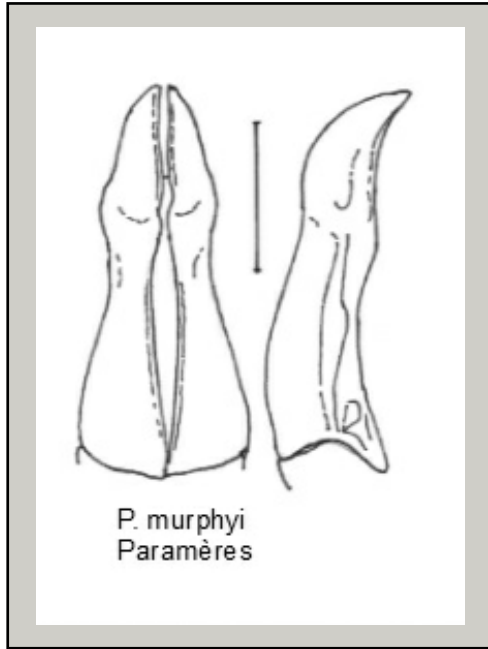


Antenne droite

Pegylis murphyi



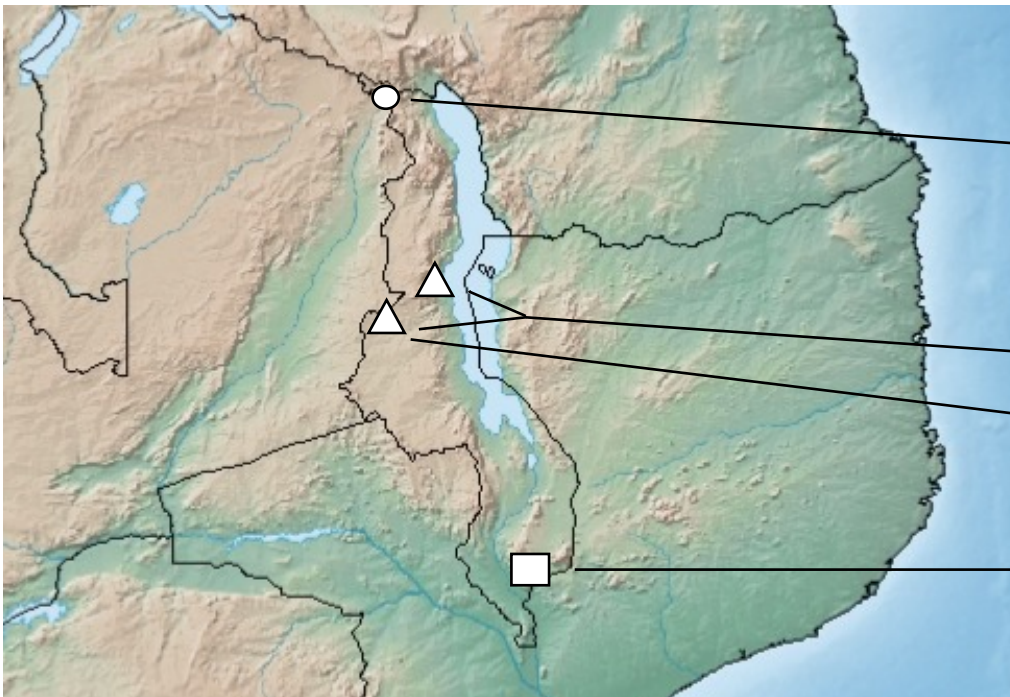
Protibia droit



P. murphyi
Paramères



Avant-corps



Répartition au Malawi de :

Malwinophylla murphyi
09°39'S 33°32'E

Pegylis murphyi
12°27'S 33°33'E
12°23'S 35°54'E

Pegylis salernei malawinensis
12°27'S 33°33'E

Eulepida mamboiae
16°17'S 35°03'E

***Pegylis neumanni* Kolbe, 1894**

LACROIX, 2010 : 112.

Tanzanie : Dodoma Province, near Babati, 3-XII-1999, 1 mâle ; 2-XII-1994, K. Werner rec., 1 mâle.

Discussion. – Espèce présente seulement en Tanzanie.

***Pegylis rufolineata* Kolbe, 1894**

LACROIX, 2010 : 115.

Tanzanie : Dodoma region, 4-XII-1999, K. Werner rec., 1 mâle ; Issansu, 1 femelle.

Kenya : 50 km north of Namanga, Ilbisil env., 18-XI-1997, M. Snizek rec., 2 mâles ; Mombasa, 2 femelles.

Discussion. – Espèce décrite par Kolbe d'après un seul exemplaire femelle provenant du sud-est du lac Victoria en Tanzanie. Localisation donc nouvelle pour le Kenya. Ces nouvelles récoltes permettent de décrire le mâle jusqu'ici inconnu.

Description (mâle). – Taille : 15-17 mm. Corps assez massif, peu allongé. Dessus brun foncé brillant ; avant-corps assez uni, le milieu du pronotum plus clair ; élytres avec de larges macules orangées. Pilosité fine et courte, assez visible.

Clypéus peu transverse ; côtés bien arrondis ; bord antérieur très légèrement arrondi, non incisé ou sinué ; disque à forte ponctuation râpeuse et pilosité jaune courte. Sillon clypéo-frontal fin, droit, relevé. Front à dense ponctuation et pilosité courte. Antennes de 10 articles ; les III-IV égaux et longs ; les V-VI courts et globuleux ; le VII lamellaire ; Massue de 3 articles, bien plus longue que le funicule. Labre bien bilobé, à fine pilosité espacée. Dernier article des palpes maxillaires fusiforme.

Pronotum bien transverse, 2,4 fois plus large que long ; côtés relevés, en large arrondi sur la partie postérieure, bien obliques en partie antérieure ; angles antérieurs non prononcés, arrondis ; marge antérieure arrondie ; un sillon médian bien visible ; ponctuation forte, enfoncée, assez irrégulière ; pilosité plus abondante sur les côtés. Ecusson un peu plus large que long, ponctué.

Elytres peu aplatis, élargis avant l'apex ; côtés assez bien relevés en gouttière ; suture finement rebordée ; pas de traces de côtes ; calus huméraux marqués ; ponctuation forte, enfoncée et serrée ; pilosité sur tout le disque mais plus longue sur les côtés et à l'apex ; apex élytral droit. Pygidium un peu plus large que long, à apex arrondi, pilosité plus longue vers l'apex. Métasternum à villosité jaunâtre, longue, dense. Ventrites à pilosité jaune assez dense.

Protibia bidenté ; la dent basale triangulaire, aiguë ; l'apicale longue et courbe. Pas d'éperon interne. Protarse allongé. Griffes des tarsi allongées et courbées, avec le denticule interne contigu, parallèle, plus court, donnant un aspect bien incisé.

Paramères inégaux, le gauche fin, le droit à apex largement spatulé.

Femelle : Massue de 3 articles, plus courte que le funicule.

Le taxon *rufolineata* fait partie du groupe 1 défini par LACROIX (2010) : Antennes de 10 articles ; griffes avec le denticule interne proche de la dent apicale, donnant un aspect incisé ; protibia bidenté ; paramères dissemblables.

Il se distingue des autres espèces du groupe par : angles antérieurs du pronotum arrondis ; métasternum à villosité abondante sur tout le disque ; élytres avec des macules plus

claires, abondantes ; dent basale du protibia à apex aigu ; côtés du pronotum arrondis en leur partie postérieure et formant un angle peu accusé avec la partie antérieure ; pronotum bien transverse : 2,4 fois plus large que long.

Espèce proche de *gestroi* Brenske, 1895 (Nord du Kenya, Ethiopie, Somalie).

Distribution. – TANZANIE : Dodoma region (06°10'S 35°44'E, 4-XII-1999, K. Werner rec., 1 mâle, IRSNB) ; Issansu (1 femelle, IRSNB) ; sud-est du lac Victoria (02°30'S 34°30'E, 1 femelle holotype, G.A. Fischer rec., MNHU). KENYA : 50 km au nord de Namanga, Ilbisil environs (02°03'S 36°48'E, 18-XI-1997, M. Snizek rec., 2 mâles, IRSNB) ; Mombasa (2 femelles, IRSNB).



Pegylis rufolineata, mâle, 16 mm



Pegylis rufolineata, mâle, avant-corps

Melolonthidae afrotropicaux



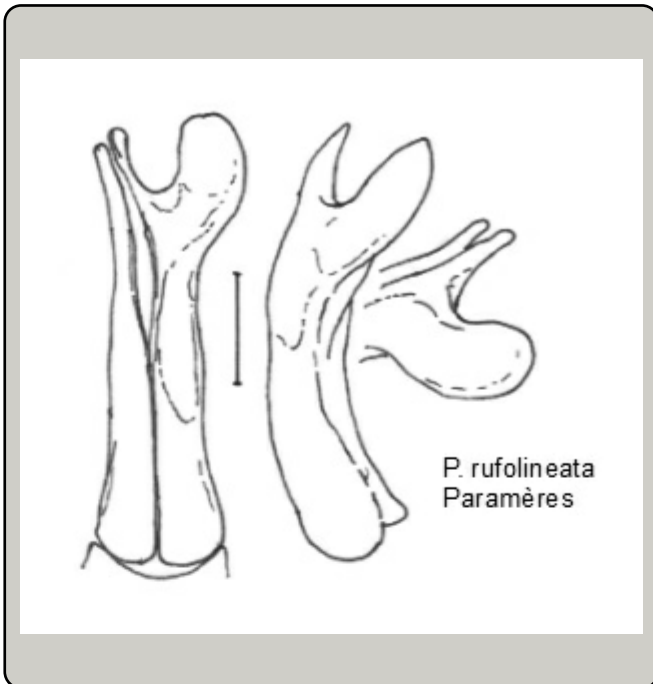
Ponctuation élytrale



Protarse



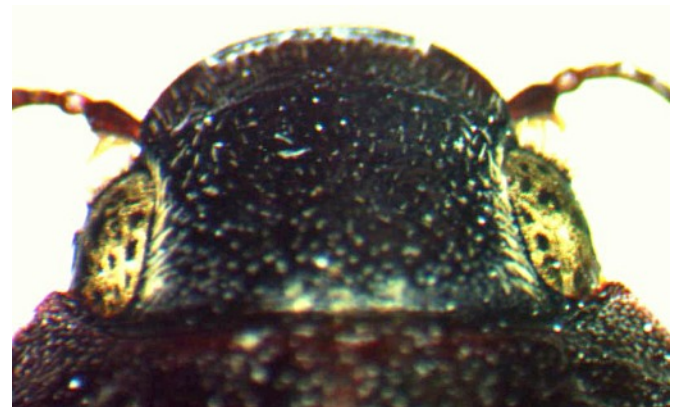
Protibia gauche



Avant-
corps
vue latérale



Tête en vues frontale et dorsale



Pegylis rufolineata Kolbe, 1894, mâle

***Pegylis salernei* Lacroix, 2008**

LACROIX, 2010 : 116.

Zimbabwe : Mutoras pass, Mashonaland, 14/15-XII-2005, K. Werner rec., 1 femelle ; Sebakwe, 1 femelle ; Nyasaland, Mlanje (29-XII-19713, S.A. Neave, 1 ex.).

Malawi : Kasungu district, Chimaliro forest reserve, 4000 ft, 3-XII-2000, R.J. Murphy rec., 1 mâle ; même localité, 7-XII-2001, R.J. Murphy rec., 1 mâle et 2 femelles. Total : 4 exemplaires.

Discussion. – Espèce jusqu'à présent décrite du Zimbabwe. Localisation donc nouvelle pour le Malawi.

Les individus récoltés au Malawi présentent une notable différence dans la forme des paramères par rapport à celui décrit du Zimbabwe et peuvent être rattachés à une nouvelle sous-espèce.

***Pegylis salernei salernei* Lacroix, 2008**

Description (mâle). – Taille : 21 à 22 mm. Corps court, massif, bien élargi. Dessus brun rougeâtre foncé, assez uni ; les côtés du pronotum et des élytres plus clairs. Dessus du corps à pilosité fine et courte, peu visible sur l'avant-corps.

Clypéus peu transverse, assez allongé ; côtés arrondis ; bord antérieur largement arrondi, non incisé au milieu ; disque plat, à ponctuation râpeuse et pilosité très courte. Sillon clypéo-frontal très fin, légèrement sinué, non relevé. Front à ponctuation fine et dense, très peu pileux.

Antennes de 10 articles, les III-IV égaux, les V et VI plus courts, le VII lamellaire. Massue de 3 articles pas plus longue que le funicule. Labre bien bilobé mais pas très long (moins allongé que chez *tchadensis*), fortement ponctué. Dernier article des palpes maxillaires fusiforme.

Pronotum transverse, deux fois plus large que long ; côtés assez droits en partie postérieure, moyennement obliques en partie antérieure ; angles antérieurs bien avancés, légèrement aigus ; marge antérieure bien rentrée, les côtés formant un angle avec la partie antérieure bien droite ; ponctuation double, de gros points arrondis bien séparés et une microréticulation dense ; pilosité très courte, très peu visible si ce n'est sur les côtés. Ecusson pas plus long que large, à apex arrondi, ponctué et à pilosité rare.

Elytres aplatis, élargis bien avant l'apex ; côtés faiblement relevés en gouttière ; suture finement rebordée ; pas de traces de côtes ; calus huméraux et apicaux marqués ; ponctuation forte, enfoncée et dense, légèrement riduleuse ; pilosité très fine et courte, plus visible que celle du pronotum. Pygidium court, plus large que long, arrondi à l'apex, à pilosité fine et courte, assez dense. Métasternum à villosité assez courte, peu abondante. Ventrites à pilosité courte, un peu épaisse, assez dense.

Protibia allongé et fin, bidenté ; la dent basale fine et aiguë ; l'apicale courte et courbée. Pas d'éperon interne. Protarse assez long. Griffes des tarsi fines et courbes, simples avec un denticule interne basal court.

Paramères courts, épais à apex arrondi, en fer de lance.

Femelle : Peu différente du mâle, si ce n'est par le clypéus plus important ; la massue antennaire plus courte ; les dents du protibia plus fortes et arrondies à l'apex ; le protarse plus court ; la dent basale des griffes plus longue ; les méso- et métatarse plus courts.



Pegylis salernei malawinensis
mâle, 21 mm



Pegylis salernei malawinensis
femelle

Melolonthidae afrotropicaux

Type dans la collection M. Lacroix. HOLOTYPE mâle (21 mm) avec les étiquettes suivantes : Harare, III-1989, Zimbabwe, Salerne rec. (i) // *Pegylis salernei* n. sp., M. Lacroix det., 2008 (m) // Holotype (rouge) (i). Édage disséqué et monté sur paillette.

Un PARATYPE femelle (22 mm) avec la même étiquette de localité. In coll. M. Lacroix.

Distribution. – ZIMBABWE : région de Harare (17°50'S 31°00'E, 1 mâle et 1 femelle, III-1989, *Salerne rec.*, coll. M. Lacroix) ; Mutoras pass, Mashonaland (14/15-XII-2005, *K. Werner rec.*, 1 femelle, IRSNB).

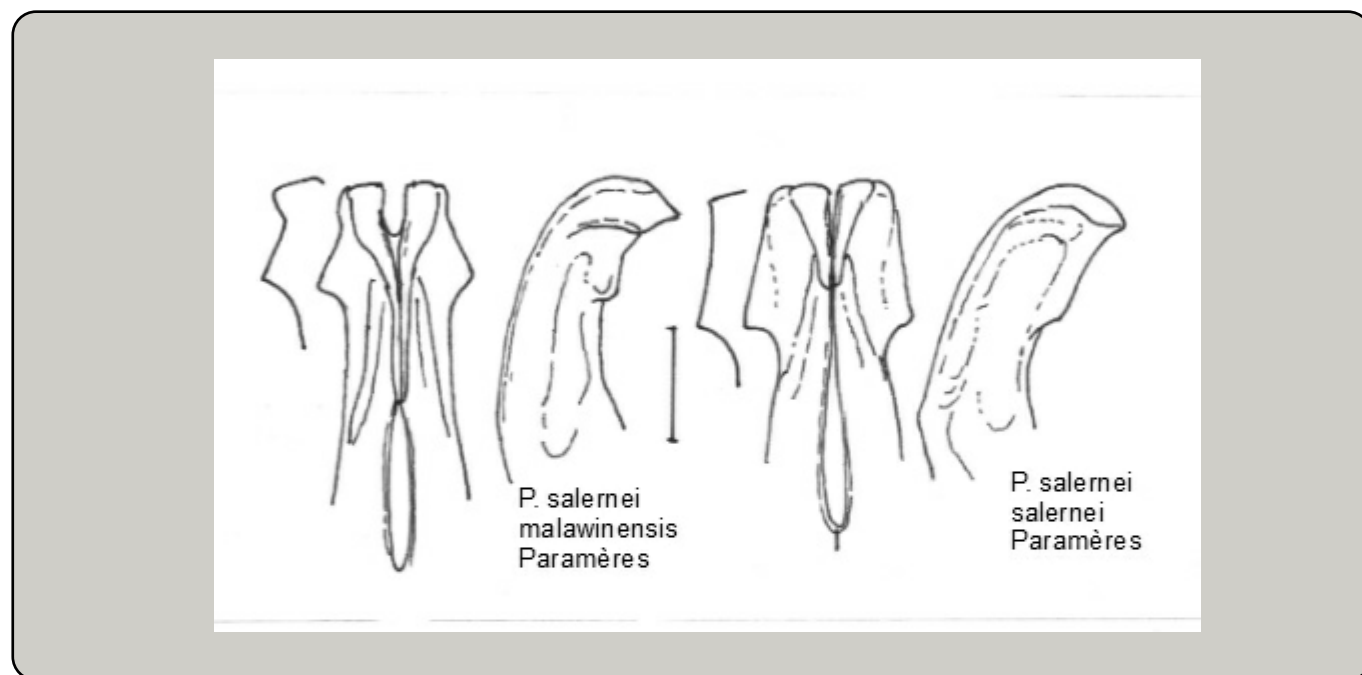
Pegylis salernei malawinensis n. ssp.

Type au IRSNB, Bruxelles. HOLOTYPE mâle (21 mm) avec les étiquettes suivantes : Chimaliro forest reserve, Kasungu district, C. Malawi, 4000 ft, 12.27S 33.33E, 7 dec 2001, R.J. Murphy (blanche, imprimée) // Coll. I.R.Sc.N.B. (bleue, imprimée) // *Pegylis mashunus* Pér., Dét Pol Limbourg, 2002 (blanche) // *Pegylis salernei malawinensis* n. ssp., M. Lacroix det., 2013 (imprimée, blanche) // holotype (imprimée, rouge). Édage disséqué et monté sur paillette.

PARATYPES : Deux femelles avec la même étiquette de provenance, IRSNB.

Description (mâle). – L'habitus des deux sous-espèces ne permet pas de les différencier. Seuls les paramères présentent des différences importantes à l'apex. Chez *salernei malawinensis* les ailerons latéraux à l'apex sont plus courts et anguleux (voir figure).

Distribution. – MALAWI : Kasungu district, Chimaliro forest reserve, 4000 ft. (12°27'S 33°33'E, 3-XII-2000, *R.J. Murphy rec.*, 1 mâle ; même localité, 7-XII-2001, *R.J. Murphy rec.*, 1 mâle holotype et 2 femelles paratypes, IRSNB).



Pegylis tchadensis Lacroix, 2008

LACROIX, 2010 : 118.

Tchad : Ndjamen, 29-VII-2006, leg. C. Vanderbergh, 1 mâle ; Haraze, 30 km sud de Ndjamen, 02-VIII-2006, leg. C. Vanderbergh, 2 femelles.

Discussion. – Espèce décrite par Lacroix en 2008 d'après deux exemplaires femelles de la région de Farcha au Tchad. Le mâle récolté à Ndjamen permet d'ajouter dans cette étude les caractères mâles propres à cette espèce et de la comparer avec les espèces voisines.

Description (mâle). – Taille : 15 mm. Corps massif, élargi. Dessus d'un brun très foncé uni ; pas de taches ou macules. Pilosité du dessus faible, plus visible sur l'avant-corps.

Clypéus peu transverse ; côtés bien arrondis ; bord antérieur arrondi, non incisé au milieu ; ponctuation dense et granuleuse. Sillon clypéo-frontal assez droit, légèrement saillant. Front à ponctuation dense et râpeuse, à pilosité courte et couchée, plus dense sur les côtés. Dernier article des palpes maxillaires fusiforme, assez allongé. Antennes de 8 articles (III-IV et V-VI soudés entre eux). Massue de 3 articles un peu plus longue que le funicule. Labre fort, bien bilobé.

Pronotum bien transverse, 2,3 fois plus large que long ; côtés droits en partie postérieure, obliques en partie antérieure ; angles antérieurs non prononcés, arrondis ; marge antérieure régulièrement arrondie, finement rebordée ; ponctuation double, la principale fine et dense séparée par une microréticulation dense ; pilosité couchée, peu abondante sur le disque, plus dense sur les côtés. Ecusson pas plus long que large, ponctué, à pilosité courte, assez dense.

Melolonthidae afrotropicaux

Elytres élargis avant l'apex ; côtés très faiblement relevés en gouttière ; suture finement rebordée ; pas de traces de côtes ; calus peu marqués ; apex élytral droit et peu rentré ; ponctuation dense, enfoncée, riduleuse ; pilosité courte et fine, plus abondante sur les côtés. Pygidium un peu plus large que long, côtés légèrement arrondis, apex arrondi, pilosité régulière, courte et couchée. Métastrernum à villosité assez dense. Ventrites à pilosité fine, dense et courte.

Protibia bidenté, assez fort et court ; la dent basale prononcée ; l'apicale forte, courte et courbe, à apex assez arrondi. Pas d'éperon interne. Protarse court. Griffes des tarses allongées, courbes, la dent interne située en position médiane et droite. Métatibia allongé à apex assez peu élargi. Métatarse court.

Paramères assez courts, épais, à apex courbé et affiné.

Femelle : Clypéus plus transverse. Massue de 3 articles plus courte que le funicule. Protibia bidenté, plus fort et plus court ; la dent basale bien prononcée ; l'apicale forte, plus allongée et courbe, à apex plus arrondi. Tarses plus courts. Griffes des tarses plus courtes. Eperons du métatibia plus épaissis. Les femelles récoltées à Haraze sont d'un coloris plus clair, surtout sur la partie élytrale d'un brun clair.

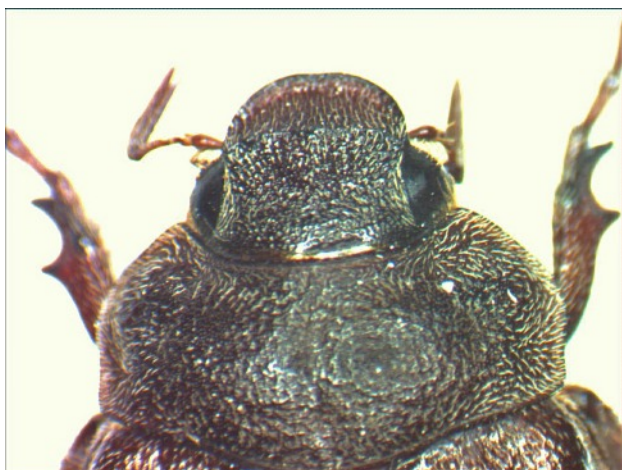
Le taxon *tchadensis* fait partie du groupe 6, défini par LACROIX en 2010 (Antennes de 8 articles).

Le taxon *tchadensis* présente des similitudes avec les espèces présentes en Afrique orientale et plus particulièrement avec *P. morio* Blanchard décrit du Soudan (région du Sennaar) et d'Ethiopie, donc proche du Tchad par l'Est. Les différences entre ces deux espèces sont les suivantes :

— Pilosité du dessus peu abondante ; bord antérieur du clypéus bien arrondi ; ponctuation du clypéus granuleuse ; sillon clypéo-frontal droit ; ponctuation élytrale irrégulière, riduleuse ; apex élytral droit, peu rentré ; dents du protibia fortes ; paramères plus allongés, à côtés moins parallèles, à apex moins incurvés et plus affinés ***tchadensis* Lacroix**

— Pilosité du dessus plus abondante, plus régulièrement répartie ; bord antérieur du clypéus assez droit ; ponctuation du clypéus râpeuse ; sillon clypéo-frontal sinué ; ponctuation élytrale plus régulière, plus séparée ; apex élytral arrondi et rentré ; dents du protibia peu prononcées ; paramères courts et très élargis, à apex tronqué..... ***morio* Blanchard**

Distribution. – TCHAD : Ndjamena (12°06'N 15°03'E, 29-VII-2006, leg. C. Vanderbergh, 1 mâle, IRSNB) ; Haraze, 30 km sud de Ndjamena (02-VIII-2006, leg. C. Vanderberg, 2 femelles, IRSNB) ; région de Farcha, province de Chari-Baguirmi (12°27'N 15°12'E, VIII-1967, 2 femelles, Holotype et paratype, coll. M. Lacroix).



Pegylis tchadensis, mâle, avant-corps, tête, habitus



Melolonthidae afrotropicaux



Ponctuation élytrale



Protibia droit

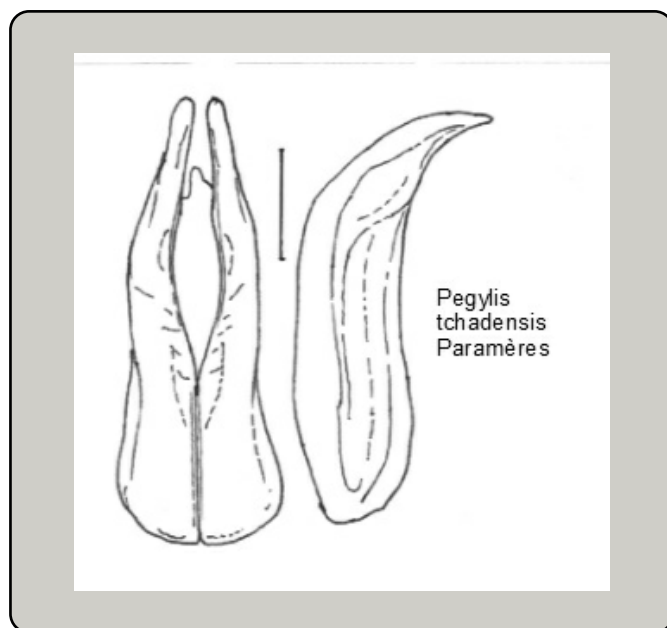


Femelle

Pegylis tchadensis



Avant-corps, vue latérale



Pegylis tchadensis
Paramères

Pegylis tenuitarsis (Fairmaire, 1887)

LACROIX, 2010 : 118.

Tanzanie : Mbeya, Makongolozi, 15-XII-2006, K. Werner rec., 1 mâle.

Discussion. – Espèce décrite par Fairmaire d'après un exemplaire mâle récolté au Zanguebar, Uzagara, par Révoil en 1887. Le taxon *Adoretopsis tenuitarsis* Fairmaire, décrit par cet auteur comme faisant partie de la tribu des Adoretini, est en fait un Melolonthinae de la tribu des Pegylini. L'exemplaire unique du MNHN avait été observé, il y a quelques années par Lacroix,

classé parmi les Pegylini et laissé en attente d'une révision ultérieure du genre *Pegylis*. Depuis, cet exemplaire a été prêté par le MNHN, en juillet 2002, à J. du G. Harrison (Transvaal Museum) pour étude et non disponible depuis cette date (10 ans). Il n'avait donc pas été possible de faire des figures ou photos de cet exemplaire lors de l'étude de Lacroix en 2010. Le genre *Adoretopsis* a été mis en synonymie avec *Pegylis* par LACROIX (2010 : 90). Non repris depuis 1887, la redécouverte d'un mâle capturé par Werner permet de redéfinir ici les caractères de cette intéressante espèce.

Melolonthidae afrotropicaux

Diagnose (d'après Fairmaire). – Taille : 14 mm. Corps ovalaire. Dessus brun rougeâtre. Bord antérieur du clypéus légèrement sinué. Pronotum bien transverse ; angles antérieurs assez prononcés ; disque à dense ponctuation. Ecusson arrondi, ponctué. Elytres à forte ponctuation. Protibia bidenté ; les dents fortes. Griffes des tarsi bifides. Tarsi allongés.

Description (mâle). – Taille : 14 mm. Corps peu allongé à côtés élytraux parallèles. Dessus testacé rougeâtre, brillant, avec des taches élytrales sombres.

Clypéus transverse ; côtés assez droits, obliques ; bord antérieur légèrement sinué, peu échancré au milieu ; ponctuation râpeuse. Sillon clypéo-frontal bien marqué. Ponctuation du front serrée, rugueuse. Pilosité de la tête fine, courte, couchée. Antennes de 10 articles ; le III court ; les IV-V égaux, avec une légère apophyse ; le VI plus long ; le VII transversal. Massue plus longue que le funicule.

Pronotum très transverse, 2,2 fois plus large que long ; côtés arrondis ; angles antérieurs avancés mais arrondis à leur apex ; ponctuation dense et rugueuse ; pilosité fine et courte. Ecusson pas plus long que large, arrondi à son apex.

Elytres à suture finement rebordée ; côtes légèrement visibles ; calus saillants ; ponctuation dense et rugueuse. Pygidium un peu plus large que long, à ponctuation petite et serrée. Métasternum à pilosité faible et courte, presque absente au milieu. Ventrites à pilosité très courte, régulière.

Protibia allongé, bidenté ; la dent basale très faible ; l'apicale peu longue et légèrement courbe. Pas d'éperon interne. Griffes des tarsi courbes, avec le denticule interne proche de la dent apicale, les deux denticules subégaux.

Paramères à apex courbé et fin.

Ce taxon se classe parmi le groupe II défini par Lacroix (2010 : 96) : griffes des tarsi avec le denticule interne contigu à la dent apicale ; antennes de 10 articles ; protibia bidenté ; paramères identiques.

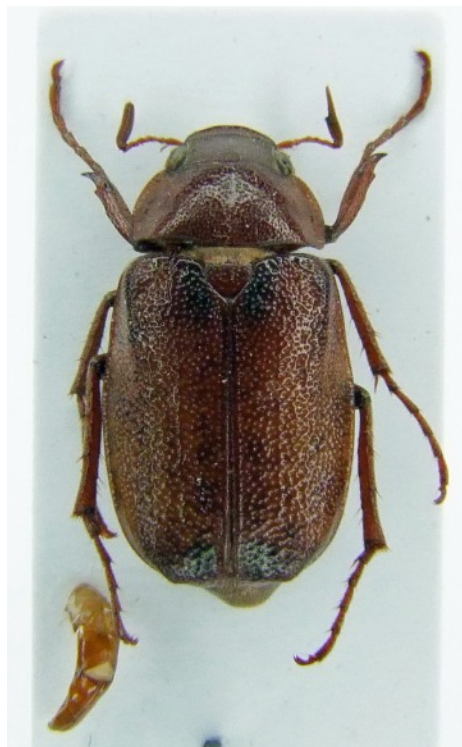
Ce groupe inclut aussi le taxon *gracilis* Burgeon, 1946, présent en RDC et au Zimbabwe.

Le taxon *tenuitarsis* se distingue du taxon *gracilis* par : ponctuation de la tête plus enfoncée ; angles antérieurs du pronotum plus avancés ; protibia moins allongé ; des taches élytrales sombres ; suture élytrale plus finement rebordée ; griffes des tarsi plus courtes et plus courbées ; paramères s'affinant régulièrement (élargis avant l'apex chez *gracilis*).

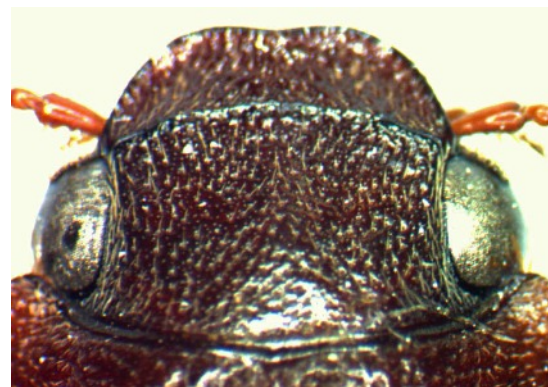
Type au MNHN, Paris (Holotype, Zanguebar, Uzagara, Révoil, 1886).

Distribution. – TANZANIE : Mbeya, Makongolosi (15-XII-2006, K. Werner rec., 1 mâle, I.R.Sc.N.B., Bruxelles) ; côte de Zanguebar, Usagara région (07°00'S 36°30'E) (1886, Révoil, 1 mâle, MNHN).

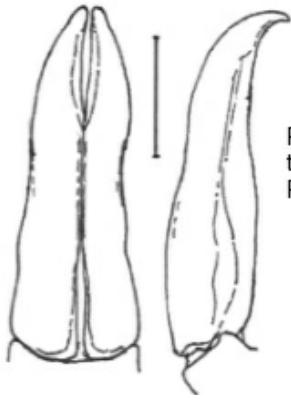
Makongolosi est une ville de 3000 habitants dans la région de Mbeya (08°24'N 33°09'E) au sud-ouest de la Tanzanie, non loin de la frontière avec la Zambie. Cette nouvelle localisation étend la répartition du taxon *tenuitarsis* connu auparavant seulement de la région orientale de Tanzanie.



Pegylis tenuitarsis, mâle, 14 mm



Melolonthidae afrotropicaux



Pegylis tenuitarsis
Paramères



Protibia gauche



Antenne droite



Avant-corps, vue latérale



Ponctuation élytrale



Habitus mâle de :
< *P. gracilis*
P. tenuitarsis >



Melolonthinae Leucopholini

***Afrolepis congoensis* (Moser, 1913)**

LACROIX, 2010 : 127.

République démocratique du Congo (RDC) : Vaku, 15-V-1973, leg. M. Galant, deux mâles ; Equateur prov., env. Kisan-gani, Masako forest, 0.600° N 25.217°E, 15/24-V-2012, leg. J.L. Wetsi, 1 mâle. Total : 3 exemplaires.

Discussion. – Espèce présente en RDC et RPC.

***Afrolepis ivorensis* Decelle, 1968**

LACROIX, 2010 : 128.

Ghana : Volta region, Jasikan, 10-1988, leg. C. Joly, un mâle ; South Ghana, 6-1999, leg. Joly, une femelle.

Discussion. – Espèce présente en Côte d'Ivoire (type) et Ghana.

***Afrolepis kivuensis* Decelle, 1968**

LACROIX, 2010 : 128.

République démocratique du Congo (RDC) : Kivu nord, Mule-ke, XII-2009, coll. Th. Bouyer, 1 femelle (avec toute sa squa-mulation).

Discussion. – Espèce présente dans la région du Kivu en RDC.

***Afrolepis unguicularis* (Brenske, 1903)**

LACROIX, 2010 : 129.

Gabon : Tchimbele, 1-III-2008, leg. Van de Weghe, 1 mâle.

Discussion. – Espèce jusqu'à présent décrite du Cameroun.

Localisation donc nouvelle pour le Gabon.

***Cochliotis kolbei* Brenske, 1898**

LACROIX, 2010 : 146.

Tanzanie : Tanga, Muheza distr., Kvangumi For. Res., 04°57'S 38°44'E, 170-220 m, 29-X-1995, McKamey et al. Canopy, Zmuc-Denmark, 3 mâles et 3 femelles.

Discussion. – Cette espèce n'était connue que par une petite série du MNHU Berlin, dont l'holotype (4 mâles et 3 femelles : Mts Pare, Pugu, Dar es Salaam, récoltes de Bennigsen dans les années 1893-1897).

***Pholidochris brenskei* Kolbe, 1894**

LACROIX, 2010 : 174.

Ghana : Ankasa, western region, III-2000, un mâle.

Discussion. – Espèce bien présente en Afrique occidentale :

Togo, Bénin, Ghana, Guinée, Sénégal.

***Pholidochris kolbei* Brenske, 1898**

LACROIX, 2010 : 178.

République démocratique du Congo (RDC) : Kisangani, Ma-sako prim. Forest, 0.6°N 25.217°E, light trap (18-04h), 25/28-VII-2011, leg. J.L. Wetsi Lofete, 1 femelle.

Discussion. – Espèce présente au Sénégal, Guinée Bissao, Côte d'Ivoire, RPC Brazzaville, RDC Congo.

***Pholidochris quedenfeldti* (Brenske, 1892)**

LACROIX, 2010 : 180.

Gabon : Tchimbele, 1-III-2008, leg. G. van de Weghe, 1 femelle.

Discussion. – Espèce présente au Cameroun, Gabon, Guinée équatoriale, RPC Brazzaville.



Afrolepis kivuensis Decelle, femelle, 21 mm



Afrolepis unguicularis Brenske, mâle, 19 mm



Cochliotis kolbei Brenske, mâle, 22 mm

***Pholidochris quedenfeldti* (Brenske, 1892) sous-espèce *ivorensis* Lacroix, 2010**

LACROIX, 2010 : 180.

Ghana : Daboose, western region, III-1999, un mâle.

Discussion. – La sous-espèce *ivorensis* a été décrite de Côte d'Ivoire par Lacroix, 2010 (2 mâles et 4 femelles, collection M. Lacroix). Localisation donc nouvelle pour le Ghana.

***Pholidochris sororia* Moser, 1914**

LACROIX, 2010 : 182.

Tanzanie : Iringa, Mufindi distr., Uzungwa Scarp, For. Res., 08°31'S 35°54'E, Elev. 750 m, 9-III-1996, McKamey et al. canopy, Zmuc Denmark, 1 mâle.

Discussion. – C'est la seule espèce du genre présente en Afrique orientale (Tanzanie).

***Spaniolepis excavata* Kolbe, 1894**

LACROIX, 2010 : 191.

République démocratique du Congo (RDC) : Tshibamba, Lula river, 09°08'S 22°35'E, 12-X-2008, leg. M. Hasson, un mâle et deux femelles.

Zambie : 20 km Mwinilunga, 17-XI-2003, leg. P. Limbourg, une femelle. Total : 4 exemplaires.

Rwanda : Pindura, Forest de Nyungwe, II-2007, leg. E. Vingerhoedt & G. Vandeweghe, 3 femelles.

Discussion. – Espèce présente en RPC Brazzaville, RDC, Angola et Zambie. Localisation nouvelle pour le Rwanda.

***Spaniolepis leonina* (Arrow, 1943)**

LACROIX, 2010 : 192.

Côte d'Ivoire : Sassandra (04°57'N 06°05'W), XII-1997, leg. P. Moretto, un mâle.

Discussion. – Espèce décrite par Arrow sur deux exemplaires de Sierra Leone. Localisation donc nouvelle pour la Côte d'Ivoire.

***Pseudopholis jordani* Brenske, 1898**

LACROIX, 2010 : 184.

République démocratique du Congo (RDC) : Equateur prov., env. Kisangani, Masako forest, 0.600°N 25.217°E, 18/27-V-2012, leg. J.L. Wetsi, 1 femelle.

Discussion. – Espèce présente en RDC et RPC.

***Pseudopholis squamulosa* Duvivier, 1892**

LACROIX, 2010 : 184.

RPC Brazzaville : Voka, 04°40'N 14°40'E, 611 m, 5-X-2009, leg. E. Vingerhoedt, 1 mâle et 1 femelle.

Discussion. – Espèce présente au Cameroun, Gabon, RPC et RDC.



Cochliotis kolbei Brenske, femelle, 23 mm



Spaniolepis leonina (Arrow), mâle, 25 mm



Spaniolepis excavata Kolbe, femelle, 26 mm

Melolonthidae afrotropicaux

Afrolepis congoensis
(Moser),
mâle, Kisangani, 18 mm



Afrolepis ivorensis
Lacroix,
mâle, Jasikan, 19 mm



Pseudopholis jordani
Brenske,
femelle, 24 mm



Pseudopholis squamulosa
Duvivier,
mâle, 28 mm



Pholidochris brenskei
Kolbe,
mâle, Ankasa, 27 mm



Pholidochris quedenfeldti ivorensis
Lacroix,
mâle, Ghana, 33 mm



Melolonthidae afrotropicaux

Eulepida mamboiae Brenske, 1896

LACROIX, 2010 : 158.

Malawi : Mbazi, southern Malawi, 84 m., 16°17'S 35°03'E, 8-XII-2001, leg. R.J. Murphy, deux exemplaires : 1 mâle et 1 femelle.

Discussion. – Espèce jusqu'à présent décrite de Tanzanie (Mamboya, Mhonda, Upangwa). Localisation donc nouvelle pour le Malawi.

Eulepida montana Kolbe, 1894

LACROIX, 2010 : 160.

Malawi : Ntchisi district, Ntchisi forest reserve, 5000 ft, 21-XI/2-XII-2000, collector R.J. Murphy, 1 mâle, 1 femelle ; Ruo river, Mtmulanje, 925 m, 15°57'S 35°40'E, 8/14-II-2002, R.J. Murphy rec., 1 mâle ; Uzumara forest, Rumphi District, 1960 m, XII-2005, 10°52'S 34°07'E, leg. Bernaud, C. Joly, J. Piere, 1 femelle ; Nkhonongo, Mzuzu, N. Malawi, 4500 ft, 18-II-1998, R.J. Murphy rec., 1 femelle ; Nkhonongo, Mzuzu, N. Malawi, 4500 ft, 4-IV-2000, R.J. Murphy rec., 1 mâle ; Rumphi district, Uzumara forest reserve, 6300 ft, 30-XII-2000/3-I-2001, R.J. Murphy collector, 1 femelle. ; Mahata bay, lake Malawi, 11-XII-1996, R.J. Murphy rec., 1 femelle.

Total : 8 exemplaires.

Discussion. – Espèce jusqu'à présent décrite de Tanzanie (Monts Usambara, nombreuses récoltes). Localisation donc nouvelle pour le Malawi.



Eulepida mamboiae Brenske, mâle, Malawi, 26 mm



Eulepida montana Kolbe, mâle, Malawi, 27 mm



Eulepida montana, femelle, Malawi, 28 mm



Eulepida mamboiae, femelle, Malawi, 27 mm

Melolonthidae afrotropicaux

Eulepida baumanni Kolbe, 1894

LACROIX, 2010 : 156.

Ghana : Boa Beng, Brong Ahafo region, VIII-1999, leg. C. Joly, un mâle.

Discussion. – Espèce présente au Ghana, Burkina Faso, Bénin, Côte d'Ivoire.

Eulepida kameruna (Frey, 1972)

LACROIX, 2010 : 157.

Cameroun : Kribi, II/III-1997, leg. T. Bouyer, coll. P. Limbourg, un mâle.

Discussion. – Espèce présente au Cameroun et en République centrafricaine (RCA).

Eulepida weneri Lacroix, 2010

LACROIX, 2010 : 166.

Tanzanie : Tanga, Muheza Dist. Kwangumi, For. Res., 4°57'S 38°45'E, 825 m, 13-XI-1995, ZMUC, Denmark, une femelle.

Discussion. – Espèce décrite de Tanzanie (nombreuses récoltes de Werner sur plusieurs localités).



Eulepida baumanni Kolbe
mâle, 23 mm



Eulepida weneri Lacroix,
femelle, 29 mm



Eulepida kameruna (Frey)
mâle, 24 mm

Références

LACROIX M.

1999. Contribution à la connaissance des Pachydeminae africains. II. Nouveaux genres et nouvelles espèces. Définition des caractères génériques pour la région afrotropicale (Coleoptera, Scarabaeoidea, Melolonthidae). *Coléoptères*, 5 (4) : 43-83, 78 fig.
2007. *Pachydeminae du Monde, Genera et Catalogue (Coleoptera, Melolonthidae)*. 450 pages et 264 planches. Editions Marc Lacroix, Collection Hannetons, Paris.
2010. *Melolonthinae afrotropicaux, Genera et Catalogue (Coleoptera, Melolonthidae)*. 277 pages et 192 planches. Editions Marc Lacroix, Collection Hannetons, Paris.

Remerciements

Je tiens à remercier Alain Drumont (département d'entomologie de l'IRSNB) pour le prêt d'un important matériel en Melolonthidae afrotropicaux qui a formé la base de cette étude.