

**LE GENRE *PEGYLIS*  
CATALOGUE ET ICONOGRAPHIE  
DES ESPECES**



L'auteur :

Attaché honoraire du Muséum national d'Histoire naturelle, **Marc Lacroix** est un entomologiste amateur qui s'est spécialisé dans les Scarabaeoidea Melolonthidae, et plus particulièrement dans les faunes africaine et malgache. Auteur de nombreux articles sur les Melolonthinae et Pachydeminae de ces régions, ses études lui ont permis de réaliser deux ouvrages majeurs de la « Faune de Madagascar » : **Coléoptères Melolonthidae** (en deux parties, 1989 et 1993, 875 pages) et **Coléoptères Hopliidae** (en deux parties, 1997 et 1998, 755 pages). Il est aussi l'auteur d'un **Genera et Catalogue des Pachydeminae du Monde** paru en 2007 (714 pages et 2400 figures) et d'un **Genera et Catalogue des Melolonthinae afrotropicaux** paru en 2010 (277 pages et 192 planches). Ces différents travaux lui ont permis de décrire 99 nouveaux genres et 353 nouvelles espèces.

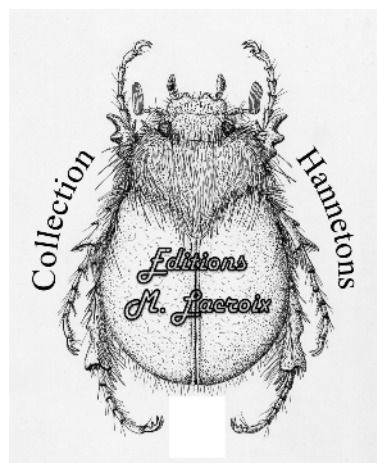
## Collection Hannetons

Première publication en juillet 2015 par :

### Editions Marc Lacroix

4c rue Danièle Casanova  
26100 Romans sur Isère  
France

e-mail : [hannetons@free.fr](mailto:hannetons@free.fr)  
<http://hannetons.free.fr>



*Hannetons* est indexé et résumé dans le *Zoological Record*.

Copyright : © 2015, Hannetons. Tous droits de traduction et d'adaptation réservés pour tous pays.

Cette étude peut être téléchargée gratuitement au format PDF, diffusée et dupliquée dans son format d'origine à titre personnel mais ne peut faire l'objet d'une utilisation partielle de son contenu, textes et figures, sur d'autres supports.

*This is an open access book which means that all content is freely available without charge to the user or his/her institution. Users are allowed to read, download, copy, distribute, print, search, or link to the full texts of the articles in this book without asking prior permission from the publisher or the author. This is in accordance with the BOAI definition of open access.*

Version numérique en ligne sur :  
<http://hannetons.free.fr>

ISBN : 978-2-9529275-7-4

Volume 6 dans la collection « Hannetons »

Distribué le 14 juillet 2015





## Catalogue et Iconographie du genre *Pegylis* Erichson, 1847 (Melolonthinae, Pegylini)

par

**Marc Lacroix**

4c rue Danièle Casanova – 26100 Romans sur Isère – France

[hannetons@free.fr](mailto:hannetons@free.fr)

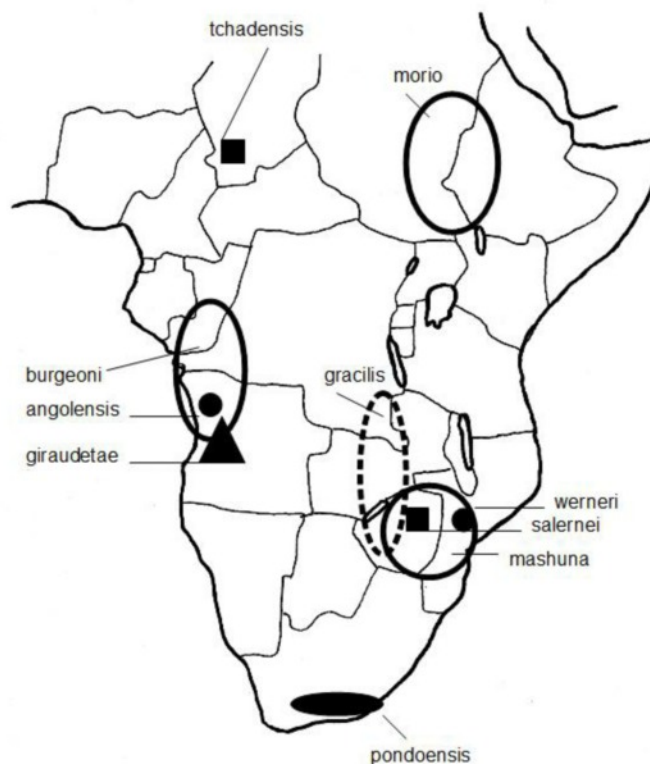
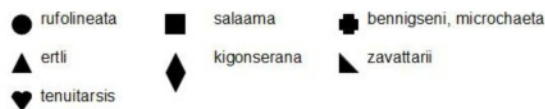
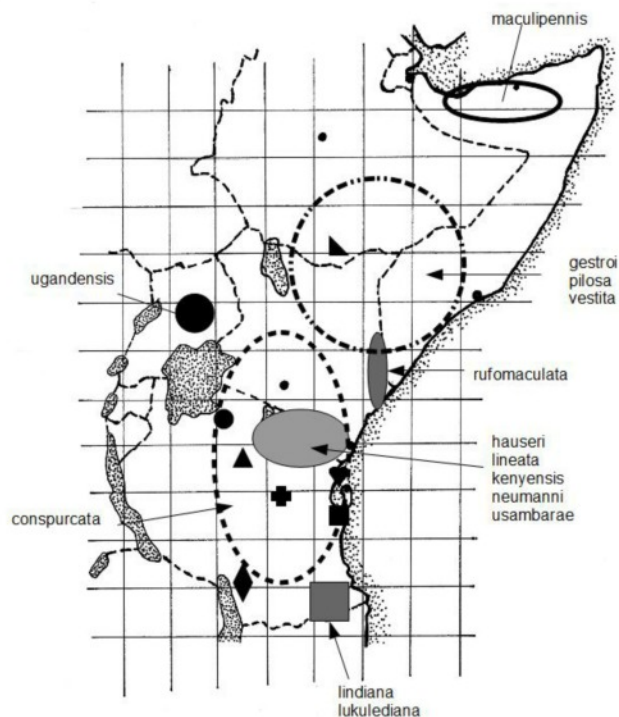
urn:lsid:zoobank.org:author:F334E7F6-154B-43A8-9788-00608C58DE84

Le genre *Pegylis* Erichson, 1847, comprend actuellement 33 espèces réparties en région afro-tropicale. Deux espèces ne sont pas illustrées dans ce catalogue : *Pegylis rufomaculata* Linell, 1896 (Kenya : Tana river) et *Pegylis zavattarii* Gridelli, 1940 (Ethiopie : Moyale).

Le genre *Pegylis* est surtout bien présent en Afrique orientale avec de nombreuses espèces mais se retrouve aussi plus à l'Ouest et au Sud. Son centre de dispersion semble être la région à l'est des grands lacs (Tanzanie et Kenya). Le genre n'est pas représenté en Afrique occidentale.

Les pays où l'on retrouve le genre sont les suivants :

- **Afrique centrale** : Tchad, RPC, RDC, Angola.
  - **Afrique australe** : Zimbabwe, R.S.A., Mozambique, Malawi, Zambie.
  - **Afrique orientale** : Ouganda, Tanzanie, Kenya, Somalie, Ethiopie, Erytrea, Soudan.
- Nombre d'espèces en Afrique centrale : 5.
  - Nombre d'espèces en Afrique australe : 7.
  - Nombre d'espèces en Afrique orientale : 23.



### Abréviations :

- I.R.Sc.N.B. : Institut Royal des Sciences naturelles de Belgique, Bruxelles.
- MNHN : Muséum national d'Histoire naturelle, Paris.
- MNHU : Museum für Naturkunde der Humboldt-Universität, Berlin.
- MRAC : Musée Royal de l'Afrique Centrale, Tervuren.
- RDC : République démocratique du Congo.
- RPC : République populaire du Congo Brazzaville.
- RSA : République Sud Africaine.

***Pegylis angolensis* Moser, 1915**

*Pegylis angolensis* Moser, 1915 : 131 (Bailundo, Angola).

*Pegylis angolensis* Moser ; LACROIX, 2010 : 100.

**Type** au MNHU, Berlin. Cinq syntypes (1 mâle et 4 femelles) avec les indications suivantes : Angola Bailunda (m) // *Pegylis angolensis*, Type, Mos. (m) // Syntypus, *Pegylis angolensis* Moser, 1915, labelled by MNHUB 2008 (rouge) (i). Édéage du mâle disséqué et monté sur paillette.

**Distribution.** – ANGOLA : Bailundo (province de Malanje, 09°34'S 16°00'E) ; Bihé (12°30'S 17°00'E, 1 mâle, coll. M. Lacroix).

***Pegylis bennigseni* Brenske, 1898**

*Pegylis Bennigseni* Brenske, 1898 : 382 (Ost-Usumbara und Mhonda).

*Pegylis Bennigseni* Brenske ; DALLA TORRE, 1912 : 166.

*Pegylis Bennigseni* Brsk. ; BURGEON, 1946b : 342 (Bas Congo ?).

*Pegylis bennigseni* Brenske ; LACROIX, 2010 : 101.

*Pegylis bennigseni* Brenske ; LACROIX, 2013 : 11.

**Type** au MNHU, Berlin. Un syntype femelle (20 mm) avec les étiquettes suivantes : D. Ost Afrika, Ost Usambara (i) // Flabello monstroso (m) // *Pegylis Bennigseni* Type Brsk. (m) // Coll. Brenske (i) // Type (rouge) (i) // Syntypus, *Pegylis bennigseni* Brenske, 1898, labelled by MNHUB 2008 (rouge) (i).

**Distribution.** – TANZANIE : Monts Usambara (Nord-est Tanzanie) (04°50'S 38°30'E, 1 femelle, MNHU) ; Mhonda (06°12'S 37°57'E) ; Lindi (08°48'S 39°21'E, 2 mâles et 3 femelles, III-1903, MNHU ; 1 femelle, IRSNB).

***Pegylis burgeoni* Decelle, 1968**

*Pegylis burgeoni* Decelle, 1968 : 77 (= *bennigseni* sensu Burgeon, 1946).

*Pegylis burgeoni* Decelle ; LACROIX, 2010 : 102.

*Pegylis burgeoni* Decelle ; LACROIX, 2013 : 10

**Type** au MRAC, Tervuren. Angola, Uige, holotype mâle et paratype femelle, II-1954, sur Caféier.

**Distribution.** – ANGOLA : Congula (IV-1934, *K. Jordan*) ; Quirimbo (Cuaza Zul, 10°41'S 14°16'E, IV-1934, *K. Jordan*) ; Landana (05°13'S 12°08'E, 1875, *Klein*) ; Luanda (08°48'S 13°14'E, 1954, 1 mâle et 1 femelle, *Ferrao rec.*, caféier, coll. M. Lacroix) ; Cuanza Sul, Dinguir, (10°35'S 15°25'E, 13/17-III-2005, M. Hasson & T. Bouyer leg., 1 mâle et 1 femelle, coll. P. Limbourg, IRSNB) ; Cuanza Sul, Dinguir (13/17-III-2005, leg. M. Hasson & T. Bouyer, 1 mâle, IRSNB) ; Cuanza Sul, Cassoco (3/13-III-2005, leg. M. Hasson & T. Bouyer, 2 mâles, IRSNB) ; Cuanza Sul (III-IV-1998, M. Hasson, 2 femelles, IRSNB) ; Cuanza Sul (II/III-1999, leg. M. Hasson & T. Bouyer, 1 mâle, IRSNB).

RDC (Zaïre) : Kitobola (05°22'S 14°31'E, XI-1898) ; Mayombe (05°00'S 13°00'E, 1951, *Van Riesegehem*) ; Makaia N'tete-Tuevo (05°00'S 13°00'E) ; Makaia N'tete.

RPC (Brazzaville) : Mayombe Koulela, Kouilou (04°30'S 12°00'E, XII, 1996, 1 mâle, coll. M. Lacroix).

***Pegylis conspurcata* (Gerstaecker, 1867)**

*Hypopholis conspurcata* Gerstaecker, 1867 : 42 (inter Moschi et lacum Jipe, specimen unicum).

*Hypopholis conspurcata* Gerstäck. ; GEMMINGER & HAROLD, 1869 : 1161.

*Hypopholis conspurcata* Gerst. ; GERSTAECKER, 1873 (Moschi, 1 ex.).

*Hypopholis conspurcata* Gerstaecker ; KOLBE, 1897 : 164.

*Hypopholis conspurcata* Gerst. ; ARROW, 1902 : 99 (Mashonaland, Mazoe).

*Pegylis conspurcata* Gerst. ; PÉRINGUEY, 1904 : 281 (Sebakwe, Umtali).

*Hypopholis conspurcata* Gerst. ; KOLBE, 1910 : 361 (Kilimandjaro).

*Pegylis conspurcata* (Gerstaecker) ; LACROIX, 2008d : 166 (désignation du lectotype).

*Pegylis conspurcata* (Gerstaecker) ; LACROIX, 2010 : 102.

*Pegylis conspurcata* (Gerstaecker) ; LACROIX, 2013 : 11.

**Type** au MNHU, Berlin. LECTOTYPE mâle (14 mm) avec les étiquettes suivantes : 42878 (i) // Type (rouge) (i) // conspurcata Gerst.\*, Moschi, Zanzibar v.d. Decken (verte) (m) // Syntypus *Hypopholis conspurcata* Gerstaecker, 1866, labelled by MNHUB 2008 (rouge) (i) // Lectotype (rouge) (i) // *Pegylis conspurcata* (Gerstaecker), M. Lacroix det., 2008, Lectotype (m). Édéage disséqué et collé sur paillette.

Une soixantaine d'exemplaires de Tanzanie présents au MNHU, Berlin.

**Distribution.** – TANZANIE : Kilimanjaro (03°00'S 37°15'E) ; Zanzibar (06°00'S 39°30'E) ; Mpwapwa ou Mpuapua (06°20'S 36°28'E, 3 ex. ; 1 ex., 1894, *Böhmer* ; 16 ex., I-1899, *Kannenber*, MNHU) ; Ugogo (06°10'S 35°46'E, alt : 1119 m, 5 ex., *Beringer & Jost*, MNHU) ; Kilimatinde (05°50'S 34°57'E, 9 ex., 12-04, *Trefurth*, MNHU) ; Moshi (Moschi) (Lectotype mâle, MNHU) ; Moshi-Arusha (03°21'S 37°19'E, alt : 990 m, 18/22-III-1904, *C. Uhlig*, nombreux ex. au MNHU) ; Ruaha national Park (07°40'S 35°00'E, XII-1997, coll. M. Lacroix) ; Dodoma province, near Babati (3-XII-1999, 1 femelle, IRSNB).

KENYA : Nairobi (01°16'S 36°48'E, 4 ex., MNHU) ; Kibwezi (02°25'S 37°58'E, alt. 913 m, 3 ex., *G. Scheffler*, MNHU) ; Mombasa (03°55'S 39°40'E) ; Ikutha (02°04'S 38°10'E, alt. 667 m) ; Samburu nat. Reserve, Larsen's camp (00°31'N 37°31'E, alt. 1000 m, 24-XII-1988, 2 ex., *M. Lacroix rec.*) ; El Wak, NE Province (02°49'N 40°56'E, 3-V-2001, 1 femelle, *Werner & Lizler rec.*, coll. M. Lacroix) ; Marigot Baringo lodge (00°25'N 36°05'E, 12-IV-1999, 1 femelle, *Werner & Lizler rec.*, coll. M. Lacroix) ; Tsavo west (X-1993, *J. Pierre*, 130 ex., coll. M. Lacroix) ; Sagala Hills (XI-1995, *K. Werner rec.*, 1 mâle, IRSNB) ; Voi, Sagala reg. (XII-1995, *K. Werner rec.*, 1 mâle, IRSNB).

ZIMBABWE : Sebakwe (18°36'S 29°37'E) ; Sebakwe river (20°55'S 30°40'E) ; Umtali (Manicaland, 18°56'S 32°25'E) ; Mazoe (18°16'S 29°45'E). Les localités du Zimbabwe ont été indiquées par *Péringuey* (1904). La localisation du taxon *conspurcata* au Zimbabwe serait à vérifier.

## Catalogue du genre *Pegylis*



***Pegylis angolensis***  
Moser, 1915  
mâle, 17 mm,  
Angola : Bihé



***Pegylis angolensis***  
Moser, 1915  
femelle, 18 mm,  
syntype, MNHU,  
Angola : Bailundo



***Pegylis bennigseni***  
Brenske, 1898  
femelle, 20 mm,  
syntype, MNHU,  
Tanzanie, Usambara



***Pegylis bennigseni***  
Brenske, 1898  
femelle, 22 mm,  
Tanzanie : Lindi



***Pegylis burgeoni***  
Decelle, 1968  
mâle, 18 mm,  
Angola : Luanda



***Pegylis burgeoni***  
Decelle, 1968  
femelle, 20 mm,  
Angola, Luanda

***Pegylis ertli* Moser, 1919**

*Pegylis Ertli* Moser, 1919b : 351 (Ufiomi, Deutsch-Ost-Afrika).

*Pegylis ertli* Moser ; LACROIX, 2010 : 103.

**Type** au MNHU, Berlin. HOLOTYPE mâle (14 mm) avec les étiquettes suivantes : D. Ost-Afrika, Ufiomi (m) // Ertli Mos. (m) // Holotypus, *Pegylis ertli* Moser, 1919, labelled by MNHUB 2008 (rouge) (i). Edéage disséqué et monté sur paillette. Seul le type est connu.

**Distribution.** – TANZANIE : Ufiomi (près de Mbulu, nord, 04°16'S 35°50'E, 1 mâle, MNHU).

***Pegylis gestroi* Brenske, 1895**

*Pegylis Gestroi* Brenske, 1895 : 221 (Boran Galla, Mai, 1893).

*Pegylis Gestroi* Brenske ; GESTRO, 1895 : 93 (Boran Galla, Maggio 1893).

*P. gestroi* Brenske ; KOLBE, 1897 : 164 (Boran Galla).

*Pegylis Gestroi* Brenske ; DALLA TORRE, 1912 : 167.

*Pegylis Gestroi* Brenske ; GRIDELLI, 1940 : 167 (Neghelli, Malca Guba).

*Pegylis gestroi* Brenske ; LACROIX, 2008d : 168 (re-description).

*Pegylis gestroi* Brenske ; LACROIX, 2010 : 104.

*Pegylis gestroi* Brenske ; LACROIX, 2013 : 10

**Type** au MCSN, Gênes. Deux syntypes mâles récoltés par Bottego en 1893 dans la région de l'Alto Daua.

**Distribution.** – KENYA : Région Borana, nord-est Kenya.

ETHIOPIE : Arussi province ; Neghelli (07°15'N 38°40'E, IV-1937, Gridelli, 2 mâles) ; Malca Guba ou Melka Guba (04°04'N 39°22'E, III-1937, Gridelli, 2 mâles et 2 femelles) ; Alto Daua (05°20'N 38°00'E, V-1893, mission Bottego) ; Ganale Gudda (07°30'N 39°30'E, III-V, 2 mâles et 1 femelle, Gridelli) ; Negele Borana, Sidamo (05°20'N 39°34'E, 27-IV-1998, *Werner rec.*, 5 ex. coll. M. Lacroix) ; Wachile-Yavello, Sidamo (04°30'N 39°00'E, 29-IV-1998, *Werner rec.*, 1 ex., coll. M. Lacroix) ; Agere Maryan, 50 km direction Shakisso, Sidamo (05°40'N 38°20'E, 12-V-2002, *Werner & Sudre rec.*, 7 ex., coll. M. Lacroix) ; Gemu Gofa, near Konso (05°23'N 37°21'E, 30-IV-1998, *Werner rec.*, 7 ex., coll. M. Lacroix) ; Sidamo province (05°00'N 39°00'E, IV-1994, *Werner rec.*, 3 ex., coll. M. Lacroix) ; Shoa province, lake Langana (07°36'N 38°45'E, IV-1994, *Werner rec.*, 1 ex., coll. M. Lacroix) ; Gamo Gofa, 3 km SE Key Afer, 1530 m, 05°30'14N 36°42'33E (20-IV-2007, Leg. S. Rojkoff, K. Werner et M. François, IRSNB, 3 mâles) ; Sidamo, 6 km E. Yabello, 1620 m, 04°53'04N 38°08'24E (14-IV-2007, Leg. S. Rojkoff, K. Werner et M. François, IRSNB, 1 mâle et 2 femelles).

SOMALIE : Basse Scebeli ou Shabeellaha, Somalie méridionale (01°83'N 44°05'E, novembre, 1 mâle, Gridelli).

***Pegylis giraudetae* Decelle, 1968**

*Pegylis giraudetae* Decelle, 1968 : 75.

*Pegylis giraudetae* Decelle ; LACROIX, 2010 : 105.

*Pegylis giraudetae* Decelle ; LACROIX, 2013 : 10.

**Type** au MRAC, Tervuren. Angola, Galinda, III-1966, holotype mâle et 7 paratypes mâles, *Mme Giraudet rec.*

**Distribution.** – ANGOLA : Galinda (09°35'S 13°34'E, III-1966, 8 mâles, *Giraudet rec.*, MRAC) ; Cuanza Sul, Dinguir (13/17-III-2005, M. Hasson & Th. Bouyer rec., 1 femelle, IRSNB) ; Cuanza Sul, Cassoco (3/13-III-2005, M. Hasson & Th. Bouyer rec., 3 mâles et 2 femelles, IRSNB).

***Pegylis gracilis* Burgeon, 1946**

*Pegylis gracilis* Burgeon, 1946b: 343.

*Pegylis gracilis* Burgeon ; LACROIX, 2010 : 105.

*Pegylis gracilis* Burgeon ; LACROIX, 2013 : 12.

**Type** au MRAC, Tervuren. Mâles, Dr. Richard, Massart.

**Distribution.** – RDC (Zaïre) : Elisabethville (Lubumbashi, prov. Katanga, 11°40'S 27°29'E) ; Mayombe, Luki biosphere reserve, Canopy fogging (19-IX-2007, 05°37'S 013°05'E, *De Bakkers rec.*, J.P. Michiels, 2 mâles ; même localité, 5-XI-2006, même récolteur, 1 mâle ; total : 3 exemplaires, IRSNB).

ZIMBABWE : Selukwe (19°43'S 30°01'E, 1 femelle, Rhodesia du sud, *A. Ellenberger*, 1915, MNHN).

***Pegylis hauseri* Brenske, 1898**

*Pegylis Hauseri* Brenske, 1898 : 385 (Ikutha, Pr. Hauser).

*Pegylis Hauseri* Brenske ; DALLA TORRE, 1912 : 167.

*Pegylis hauseri* Brenske ; Lacroix, 2010 : 106 (désignation du **lectotype**).

*Pegylis hauseri* Brenske ; Lacroix, 2013 : 12.

**Type** au MNHU, Berlin. LECTOTYPE mâle (14 mm) avec les étiquettes suivantes : Africa o., Ikutha (i) // *Pegylis Hauseri* type Brsk. (m) // Syntypus, *Pegylis hauseri* Brenske, 1898, labelled by MNHUB 2008 (rouge) (i) // Lectotype (i) (rouge) // *Pegylis hauseri* Brenske, Lectotype, M. Lacroix, 2008 (m). Edéage disséqué et collé sur paillette. Treize paratypes (5 mâles et 8 femelles) avec les mêmes étiquettes de provenance.

**Distribution.** – KENYA : Ikutha (02°04'S 38°10'E, 14 ex., série typique, MNHU) ; Mamboya (04°25'S 35°40'E, Kilosa district, 1 ex., MNHN) ; Ukambani région (03°00'S 38°30'E, 4 ex., MNHN) ; Kibwezi (02°25'S 37°58'E, alt. 913 m, 3 ex., *G. Scheffler*, MNHU) ; Mtito Andei (02°40'S 38°10'E, XII-1991, 1 mâle, *Werner rec.*, coll. M. Lacroix) ; Mackinnon road (03°35'S 39°10'E, 26-XI-1997, 1 mâle et 1 femelle, *Snizek rec.*, coll. M. Lacroix) ; Bungule, Kasikau, Taïta hills (01-XII-2005, light trap, leg. Vingerhoed, 2 mâles et 1 femelle, IRSNB) ; environs de Voi, Sagala (18/20-XII-2006, *K. Werner rec.*, 1 mâle, IRSNB) ; Voi, Sagala region (15/17-XII-1994, *K. Werner rec.*, 1 mâle, IRSNB).

TANZANIE : Usambara (04°50'S 38°30'E, Neu Bethel, 1904, 2 ex., MNHU) ; Ruvuma near Songea (12/17-II-1996, *Werner & Lizler rec.*, 2 mâles, IRSNB).



**Catalogue du genre *Pegylis***



***Pegylis burgeoni***  
Decelle, 1968  
mâle, 18 mm,  
Angola : Cuanza Sul



***Pegylis burgeoni***  
Decelle, 1968  
femelle, 19 mm,  
Angola : Cuanza Sul



***Pegylis conspurcata***  
(Gerstaecker, 1867)  
mâle, 14 mm,  
Lectotype, MNHU,  
Zanzibar



***Pegylis conspurcata***  
(Gerstaecker, 1867)  
femelle, 17 mm,  
Tanzanie : Ruaha



***Pegylis conspurcata***  
(Gerstaecker, 1867)  
mâle, 16 mm,  
Kenya : Sagala Hills



***Pegylis conspurcata***  
(Gerstaecker, 1867)  
femelle, 17 mm,  
Tanzanie : Dodoma prov.

***Pegylis kenyensis* Decelle, 1968**

*Pegylis kenyensis* Decelle, 1968 : 73.

*Pegylis kenyensis* Decelle ; LACROIX, 2010 : 106.

*Pegylis kenyensis* Decelle ; LACROIX, 2013 : 12.

**Type** au BMNH, Londres. Kenya, Kauriro, XII-1959, holotype mâle. Paratypes au BMNH (1 mâle et 2 femelles) et au MRAC, Tervuren (1 mâle).

**Distribution.** – KENYA : Kauriro, Kitui district (XII-1959, série type, BMNH) ; Mtito Andei, sur la route de Nairobi à Mombasa (02°40'S 38°10'E, XII-1991, 1 mâle, *Werner rec.*, coll. M. Lacroix) ; région de Mwingi (00°55'S 38°04'E, XII-1997, 1 mâle et 2 femelles, *M. Snizek rec.*, coll. M. Lacroix) ; Tsavo west (X-1993, *J. Pierre rec.*, 8 ex., coll. M. Lacroix) ; eastern, Mwingi, Nguni env. (26-XI-1999, leg. M. Snizek, 1 mâle et 3 femelles, IRSNB).

***Pegylis kigonserana* Moser, 1919**

*Pegylis kigonserana* Moser, 1919b : 351 (Kigonsera, Deutsch-Ost-Afrika).

*Pegylis kigonserana* Moser ; LACROIX, 2010 : 107.

*Pegylis kigonserana* Moser ; LACROIX, 2013 : 11.

**Type** au MNHU, Berlin. HOLOTYPE mâle (21 mm) avec les étiquettes suivantes : D. O. Africa, Kigonsera, 1903 (i) // *Pegylis kigonserana* Type Mos. (m) // Holotypus, *Pegylis kigonserana* Moser, 1919, labelled by MNHUB 2008 (rouge) (i). Édage disséqué et collé sur paillette.

**Distribution.** – TANZANIE : Kigonsera (10°48'S 35°03'E, 1903, 1 mâle, MNHU) ; 25 km sud de Babati, Mangara (6/7-XII-2006, K. Werner rec., 1 mâle, 04°20'S 35°44'E, alt. 1400 m, IRSNB).

***Pegylis lineata* Lacroix, 2008**

*Pegylis lineata* Lacroix, 2008d : 169.

*Pegylis lineata* Lacroix ; LACROIX, 2010 : 108.

*Pegylis lineata* Lacroix ; LACROIX, 2013 : 12.

**Type** dans la collection M. Lacroix. HOLOTYPE mâle (15 mm) avec les étiquettes suivantes : Kenya, XII-91, Voi Sagala reg., Wernr leg. (i) // Holotype (rouge) (i) // *Pegylis lineata* n. sp., M. Lacroix det. 2008 (m). Édage disséqué et monté sur paillette.

Six PARATYPES (2 mâles et 4 femelles) avec la même étiquette de localité. *In coll.* M. Lacroix.

**Distribution.** – KENYA : région de Sagala, Voi (03°22'S 38°34'E, XII-1991, 7 ex. mâles et femelles, *Werner rec.*, coll. M. Lacroix ; 4-XII-1996, 1 mâle, *Werner & Lizler rec.*, coll. M. Lacroix) ; Mt Kenya (XII-2005, 1 mâle, IRSNB).

***Pegylis lindiana* Moser, 1919**

*Pegylis lindiana* Moser, 1919a : 61 (Lindi, Deutsch-Ost-Afrika).

*Pegylis lindiana* Moser ; LACROIX, 2010 : 108.

**Type** au MNHU, Berlin. Deux syntypes (mâle et femelle) avec les étiquettes suivantes : D. Ost-Afrika, Lindi, 05 (i) // *Pegylis lindiana* Type Mos. (m) // Syntypus, *Pegylis lindiana* Moser, 1919, labelled by MNHUB 2008 (rouge) (i). Syntype mâle avec édage disséqué et monté sur paillette.

**Distribution.** – TANZANIE : Lindi (08°48'S 39°21'E, 1905, 1 mâle et 1 femelle, MNHU) ; Lukuledi (10°34'S 38°48'E, 2 mâles, 2 femelles, MNHU).

***Pegylis lukulediana* Moser, 1919**

*Pegylis lukulediana* Moser, 1919b : 350 (Lukuledi, Deutsch-Ost-Afrika).

*Pegylis lukulediana* Moser ; LACROIX, 2010 : 109.

**Type** au MNHU, Berlin. Six syntypes (1 mâle et 5 femelles) avec les étiquettes suivantes : D. Ost-Afrika, Lukuledi (i) // *Pegylis Lukulediana* Type Mos. (m) // Syntypus, *Pegylis lukulediana* Moser, 1919, labelled by MNHUB 2008 (rouge) (i). Édage disséqué et monté sur paillette.

**Distribution.** – TANZANIE : Lukuledi (région de Mtwara, 10°34'S 38°48'E, 6 ex., MNHU).

***Pegylis maculipennis* Lansberge, 1882**

*Pegylis maculipennis* Lansberge, 1882 : 24.

*Pegylis maculipennis* Lansbg. ; BRENSKE, 1895 : 222.

*P. maculipennis* Lansberge ; KOLBE, 1897 : 164 (Somali).

*Pegylis maculipennis* Lansb. ; DALLA TORRE, 1912 : 167.

*Pegylis maculipennis* Lansberge ; LACROIX, 2008d : 173 (redescription).

*Pegylis maculipennis* Lansberge ; LACROIX, 2010 : 109.

**Type** au MNHN, Paris. 2 syntypes, Somalis, *Révoil*.

**Distribution.** – SOMALIE : Somaliland (nord-ouest Somalie) (13 ex., MNHN, coll. Fairmaire, Bates).

***Pegylis mashuna* (Péringuey, 1904)**

*Pegylidius mashunus* Péringuey, 1904 : 279.

ARROW, 1943 : 781 (= *Pegylis*).

*Pegylis mashuna* (Péringuey) ; LACROIX, 2010 : 110.

**Type** au SAMC (?)

**Distribution.** – ZIMBABWE : Salisbury (Harare) (17°51'S 31°03'E) ; Umtali (18°56'S 32°25'E) ; Sebakwe (18°36'S 29°37'E).

MOZAMBIQUE : Province de Manica (18°45'S 33°27'E) ; Province du Gorongosa, forêt d'Inhanconde, 350 m. (18°23'S 34°10'E, 1 femelle, 1907, *G. Vasse*, MNHN) ; Cabo Delgado, Nhica de Rovuma (XI-2009, mâles et femelles, *O. Montreuil*, MNHN).

***Pegylis microchaeta* Moser, 1919**

*Pegylis microchaeta* Moser, 1919a : 62 (Kidugallo, Deutsch-Ost-Afrika).

*Pegylis microchaeta* Moser ; LACROIX, 2010 : 111.

*Pegylis microchaeta* Moser ; LACROIX, 2013 : 14.

**Type** au MNHU, Berlin. Dix huit syntypes avec les étiquettes suivantes : D. Ost-Afrika, Kidugallo (i) // *Pegylis microchaeta* Type Mos. (m) // Syntypus, *Pegylis microchaeta* Moser, 1919, labelled by MNHUB 2008 (rouge) (i).

**Distribution.** – TANZANIE : Kidugallo (06°47'S 38°12'E, 18 ex., MNHU ; 1 mâle, IRSNB).



## Catalogue du genre *Pegylis*



***Pegylis ertli***  
Moser, 1919  
mâle, 14 mm,  
Holotype, MNHU,  
Tanzanie : Ufiomi



***Pegylis gestroi***  
Brenske, 1895  
mâle, 17 mm,  
Ethiopie



***Pegylis gestroi***  
Brenske, 1895  
mâle, 17 mm,  
Ethiopie



***Pegylis gestroi***  
Brenske, 1895  
mâle, 16 mm,  
Ethiopie



***Pegylis giraudetae***  
Decelle, 1968  
mâle, 17 mm,  
Angola : Cassoco



***Pegylis giraudetae***  
Decelle, 1968  
femelle, 20 mm,  
Angola : Cassoco

***Pegylis morio* Blanchard, 1850**

*Pegylis morio* Blanchard, 1850 : 151 (Sennaar, du voyage de M. Botta).

*Pegylis morio* Erichs. ; BURMEISTER, 1855 : 281.

*P. morio* Blanch. ; LACORDAIRE, 1856 : 280.

*Pegylis morio* Blanch. ; GEMMINGER & HAROLD, 1869 : 1161 (Sennaar).

*P. morio* Blanchard ; KOLBE, 1897 : 164 (Somali, Sennaar).

*Pegylis morio* Blanch. ; DALLA TORRE, 1912 : 167.

*Pegylis morio* Blanchard ; LACROIX, 1989 : 120 (Lectotype désigné).

*Pegylis morio* Blanchard ; LACROIX, 2008c : 136, 137.

*Pegylis morio* Blanchard ; LACROIX, 2008d : 176 (redescription).

*Pegylis morio* Blanchard ; LACROIX, 2010 : 111.

*Pegylis morio* Blanchard ; LACROIX, 2013 : 14 (Erythrea).

*Pegylis brevior* Fairmaire, 1884 : 132.

*P. brevior* Fairmaire ; BRENSKE, 1895 : 222.

*Pegylis brevior* Fairm. ; DALLA TORRE, 1912 : 166.

*Pegylis brevior* Fairmaire ; DEWAILLY, 1950 : 268.

*Pegylis brevior* Fairmaire ; LACROIX, 1989 : 120 (**synonymie**).

*Pegylis brevior* Fairmaire ; LACROIX, 2010 : 111 (synonyme de *morio*).

**Types.** – *morio* : MNHN, Paris. LECTOTYPE mâle (15 mm) (désigné par Lacroix, 1989) avec les étiquettes suivantes : 4180-34 (ronde) / Muséum Paris, Nubie, Botta / Type.

*brevior* : MNHN, Paris. LECTOTYPE femelle (16 mm) (désigné par Lacroix, 1989) avec les étiquettes suivantes : Madagascar / Muséum Paris, Madagascar, coll. Léon Fairmaire, 1906 / *Pegylis brevior*, Fm. Madag. (écriture de Fairmaire) / Type.

**Distribution.** – *morio* : SOUDAN : Nubie, Sennaar (ancien royaume de Nubie, à 270 km au sud de Khartoum).

ETHIOPIE : Abyssinie (A. Raffray, 1861) ; Arba Minch, Gano Giffa (IV-2001, leg. C. Di Gennaro, 1 mâle, IRSNB) ; Gambela, Illubabor (5-V-2002, K. Werner rec., 4 femelles, IRSNB).

ERYTREA : Vallée de l'Auseba, 1400 m (VII-2004, leg. D. Camiade, 3 femelles, IRSNB).

*brevior* : MADAGASCAR (Espèce récoltée par Hildebrandt sans indication de localité pour la Grande Île, voir LACROIX, 1989).

***Pegylis murphyi* Lacroix, 2013**

*Pegylis murphyi* Lacroix, 2013 : 14.

**Type** au IRSNB, Bruxelles. HOLOTYPE mâle (13 mm) avec les étiquettes suivantes : Coll. I.R.Sc.N.B., AFRIKA Malawi C., Chimaliro Forest Reserve, Kasungu district, 4200 ft., 12°27'S 33°33'E, 7-XII-2001, leg R. Murphy (imprimée, bleue) // Holotype (imprimée, rouge) // *Pegylis murphyi* n. sp., M. Lacroix det., 2013 (imprimée, blanche).

Dix PARATYPES (6 mâles et 4 femelles) avec les étiquettes suivantes : Coll. I.R.Sc.N.B., AFRIKA Malawi C., Chimaliro Forest Reserve, Kasungu district, 4200 ft., 12°27'S 33°33'E, 7-XII-2001, leg R. Murphy (imprimée, bleue) // Paratype (imprimée, rouge) // *Pegylis murphyi* n. sp., M. Lacroix det., 2013 (imprimée, blanche).

**Distribution.** – MALAWI : center Malawi, Chimaliro forest reserve, Kasungu district, 4200 ft., 12°27'S 33°33'E (7-XII-2001, R.J. Murphy rec., 13 mâles et 5 femelles) ; environs de Salima (5/6-I-2002, J. Bezdek leg., 1 mâle) ; Mzimba distr., Dwambazi forest reserve, 1100 m. (8-XII-2001, 12°23'S 35°54'E, leg. R.J. Murphy, 1 mâle, IRSNB).

ZAMBIE : 50-150 km sud de Kasempa, 1220 m. (13°41'S 26°13'E, 11-XI-2002, Werner rec., 3 mâles, IRSNB).

***Pegylis neumanni* Kolbe, 1894**

*Pegylis neumanni* Kolbe, 1894 : 553.

*P. neumanni* m. ; KOLBE, 1897 : 164 (Tanga, März 1893, *Neumann*).

*Pegylis Neumanni* Kolbe ; DALLA TORRE, 1912 : 167.

*Pegylis neumanni* Kolbe ; LACROIX, 2010 : 112 (désignation du **lectotype**).

*Pegylis neumanni* Kolbe ; LACROIX, 2013 : 17.

*Pegylis neumanni* Kolbe ; LACROIX, 2015 : 45 (Zambie).

**Type** au MNHU, Berlin. LECTOTYPE mâle (19 mm) avec les étiquettes suivantes : D. Ost-Afrika, Tanga, Umgegend, III-IV 93, O. Neumann S. (bleue) (i) // Type (rouge) (i) // *Pegylis neumanni* n. sp. (m) // Syntypus, *Pegylis neumanni* Kolbe, 1894, labelled by MNHUB 2008 (rouge) (i) // Lectotype (rouge) (i) // *Pegylis neumanni* Kolbe, Lectotype, M. Lacroix det. 2008 (i). Edéage disséqué et collé sur paillette. Un paralectotype mâle (21 mm) avec la même étiquette bleue et une étiquette blanche portant le numéro : 69057.

**Distribution.** – TANZANIE : Tanga (05°05'S 39°04'E, sur la côte ; 2 ex. types, mâles ; 2 mâles et 1 femelle, *Eismann rec.*, *Reimer rec.*, MNHU) ; Pangani (05°25'S 38°58'E, 1 mâle, *Regner rec.*, MNHU) ; Ngomba (08°22'S 32°52'E, 1 femelle, MNHU) ; Pugu (06°55'S 39°04'E, 2 mâles, 2 femelles, MNHU) ; Mikindani (10°16'S 40°10'E, 1 mâle, MNHU) ; Lindi (10°00'S 39°21'E, 1 femelle, MNHU) ; Mamboya (04°25'S 35°40'E, 1 mâle, ex. Museo Bates, MNHN) ; Dodoma Province, near Babati (3-XII-1999, 1 mâle ; 2-XII-1994, K. Werner rec., 1 mâle, IRSNB).

ZAMBIE : North province, 50 km est de Isoka (5-XII-2005, leg. S. Rojkoff, K. Werner rec., IRSNB, 2 mâles).



## Catalogue du genre *Pegylis*



***Pegylis gracilis***  
Burgeon, 1946  
mâle, 14 mm,  
RDC : Mayombe



***Pegylis hauseri***  
Brenske, 1898  
mâle, 14 mm,  
Lectotype, MNHU,  
Kenya : Ikutha



***Pegylis hauseri***  
Brenske, 1898  
mâle, 14 mm,  
Kenya



***Pegylis hauseri***  
Brenske, 1898  
femelle, 16 mm,  
Kenya



***Pegylis hauseri***  
Brenske, 1898  
mâle, 14 mm,  
Tanzanie : Ruvuma



***Pegylis kenyensis***  
Decelle, 1968  
mâle, 17 mm,  
Kenya



***Pegylis pilosa* Lacroix, 2008 (112)**

*Pegylis pilosa* Lacroix, 2008d : 177.

*Pegylis pilosa* Lacroix ; LACROIX, 2010 : 113.

**Type** dans la collection M. Lacroix. HOLOTYPE mâle (19 mm) avec les étiquettes suivantes : Somalie S., Mereirey, 1985 (i) // Holotype (rouge) (i) // *Pegylis pilosa* n. sp., M. Lacroix det. 2008 (m). Edéage disséqué et monté sur paillette.

Deux PARATYPES : Une femelle (20 mm) avec les étiquettes suivantes : Somalie S., Mereirey, 1985 (i) // Paratype (rouge) (i) // *Pegylis pilosa* n. sp., M. Lacroix det. 2008 (m). Un mâle (19 mm) avec les étiquettes suivantes : Ethiopia, 25/27-IV-98, near Negele borana, Sidamo, Werner leg. (i) // Paratype (rouge) (i) // *Pegylis pilosa* n. sp., M. Lacroix det. 2008 (m). Edéage disséqué et monté sur paillette.

**Distribution.** – SOMALIE : Mererey, sud de la Somalie (02°25'N 42°20'E, 1985, 1 mâle et 1 femelle, coll. M. Lacroix).

ETHIOPIE : Negele Borana, Sidamo (05°20'N 39°34'E, IV-1998, 1 mâle, *Werner rec.*, coll. M. Lacroix).

***Pegylis pondoensis* Arrow, 1943**

*Pegylis pondoensis* Arrow, 1943 : 781 (Pondoland).

*Pegylis pondoensis* Arrow ; LACROIX, 2010 : 114.

**Type** au BMNH, Londres.

**Distribution.** – AFRIQUE DU SUD : Port ST. John, Pondoland, eastern Cape (31°38'S 29°33'E, *R. E. Turner rec.*) ; Natal : Howick (29°28'S 30°13'E, 30-XI-1991, 1 mâle, *Duranton rec.*, in coll. M. Lacroix).

***Pegylis rufolineata* Kolbe, 1894 (114)**

*Pegylis rufolineata* Kolbe, 1894 : 553.

*P. rufolineata* m. ; KOLBE, 1897 : 164.

*Pegylis rufolineata* Kolbe ; DALLA TORRE, 1912 : 167.

*Pegylis rufolineata* Kolbe ; KOLBE, 1914 : 353.

*Pegylis rufolineata* Kolbe ; LACROIX, 2008d : 171 (redescription).

*Pegylis rufolineata* Kolbe ; LACROIX, 2010 : 115.

*Pegylis rufolineata* Kolbe ; LACROIX, 2013 : 17 (description du mâle, Kenya).

**Type** au MNHU, Berlin. HOLOTYPE femelle (17 mm) avec les étiquettes suivantes : S. O. Victoria, Nyanse-See, G. A. Fischer (bleue) (i) // 60058 (i) // Type (rouge) (i) // *Pegylis rufolineata* n. sp. (m) // Holotypus, *Pegylis rufolineata* Kolbe, 1894, labelled by MNHUB 2008 (rouge) (i).

**Distribution.** – TANZANIE : sud-est du lac Victoria (02°30'S 34°30'E, 1 femelle, *G.A. Fischer*, MNHU) ; Dodoma region (06°10'S 35°44'E, 4-XII-1999, *K. Werner rec.*, 1 mâle, IRSNB) ; Issansu (1 femelle, IRSNB).

KENYA : 50 km north of Namanga, Ilbisil env. (02°03'S 36°48'E, 18-XI-1997, *M. Snizek rec.*, 2 mâles, IRSNB) ; Mombasa (2 femelles, IRSNB).

***Pegylis rufomaculata* Linell, 1896**

*Pegylis rufomaculatus* Linell, 1896 : 690.

*Pegylis rufomaculata* Linell ; DALLA TORRE, 1912 : 167.

*Pegylis rufomaculata* Linell ; LACROIX, 2008d : 172.

*Pegylis rufomaculata* Linell ; LACROIX, 2010 : 115.

**Type** à l'USNM, Washington. HOLOTYPE mâle : N°23, Tana River. East African expedition of Mr. Chandler and Lieutenant von Höhnel in 1893 from the coast to Hameye, along the River Tana.

**Distribution.** – KENYA : Tana River (entre 01° et 02°S 40°00'E, 1 mâle, USNM).

***Pegylis salaama* Brenske, 1898**

*Pegylis salaama* Brenske, 1898 : 385 (Dar-es-Salaam).

*Pegylis salaama* Brenske ; DALLA TORRE, 1912 : 167.

*Pegylis salaama* Brenske ; GRIDELLI, 1940 : 174.

*Pegylis salaama* Brenske ; LACROIX, 2010 : 116.

**Type** au MNHU, Berlin. HOLOTYPE mâle (15 mm) avec les étiquettes suivantes : Coll. Brenske (i) // salaami Brsk., (?) Type (?) (m) // Holotypus, *Pegylis salaama* Brenske, 1898, labelled by MNHUB 2008 (rouge) (i). Edéage disséqué et monté sur paillette.

**Distribution.** – TANZANIE : Dar-es-Salaam (06°50'S 39°20'E, Holotype, MNHU) ; Manjoni (05°45'S 34°49'E, 1 mâle, MNHU).

## Catalogue du genre *Pegylis*



***Pegylis kigonserana***  
Moser, 1919  
mâle, 21 mm,  
Holotype, MNHU,  
Tanzanie : Kigonsera



***Pegylis kigonserana***  
Moser, 1919  
mâle, 21 mm,  
Tanzanie : Mangara



***Pegylis lineata***  
Lacroix, 2008  
mâle, 15 mm,  
Paratype, coll. Lacroix,  
Kenya : Voi



***Pegylis lineata***  
Lacroix, 2008  
femelle, 16 mm,  
Paratype, coll. Lacroix,  
Kenya : Voi



***Pegylis lindiana***  
Moser, 1919  
mâle, 14 mm,  
Syntype, MNHU,  
Tanzanie : Lindi



***Pegylis lukulediana***  
Moser, 1919  
mâle, 21 mm,  
Syntype, MNHU,  
Tanzanie : Lukuledi

***Pegylis salernei* Lacroix, 2008**

*Pegylis salernei* Lacroix, 2008c : 137.

*Pegylis salernei* Lacroix ; LACROIX, 2010 : 116.

*Pegylis salernei* Lacroix ; LACROIX, 2013 : 19 (Zimbabwe).

*Pegylis salernei malawinensis* Lacroix ; LACROIX, 2013 : 19 (nouvelle sous-espèce, Malawi).

*salernei salernei* : **Type** dans la collection M. Lacroix. HOLOTYPE mâle (21 mm) avec les étiquettes suivantes : Harare, III-1989, Zimbabwe, Salerne rec. (i) // *Pegylis salernei* n. sp., M. Lacroix det., 2008 (m) // Holotype (rouge) (i). Édage disséqué et monté sur paillette. Un PARATYPE femelle (22 mm) avec la même étiquette de localité. *In coll.* M. Lacroix.

*salernei malawinensis* : **Type** au IRSNB, Bruxelles. HOLOTYPE mâle (21 mm) avec les étiquettes suivantes : Chimaliro forest reserve, Kasungu district, C. Malawi, 4000 ft, 12.27S 33.33E, 7 dec 2001, R.J. Murphy (blanche, imprimée) // Coll. I.R.Sc.N.B. (bleue, imprimée) // *Pegylis mashunus* Pér., Dét Pol Limbourg, 2002 (blanche) // *Pegylis salernei malawinensis* n. ssp., M. Lacroix det., 2013 (imprimée, blanche) // holotype (imprimée, rouge). Édage disséqué et monté sur paillette.

**Distribution.** – ZIMBABWE (*salernei salernei*) : région de Harare (17°50'S 31°00'E, 1 mâle et 1 femelle, III-1989, *Salerne rec.*, coll. M. Lacroix) ; Mutoras pass, Mashonaland (14/15-XII-2005, *K. Werner rec.*, 1 femelle, IRSNB) ; Sebakwe (1 femelle, IRSNB) ; Nyasaland, Mlanje (29-XII-19713, S.A. Neave, 1 ex., IRSNB) ; Mashonaland Centre, Umfuruzi, Safari area (12-XII-2005, Leg. S. Rojko, *K. Werner*, IRSNB, 1 femelle).

MALAWI (*salernei malawinensis*) : Kasungu district, Chimaliro forest reserve, 4000 ft. (3-XII-2000, *R.J. Murphy rec.*, 1 mâle, IRSNB ; même localité, 7-XII-2001, *R.J. Murphy rec.*, 1 mâle et 2 femelles, IRSNB).

***Pegylis tchadensis* Lacroix, 2008**

*Pegylis tchadensis* Lacroix, 2008c : 134.

*Pegylis tchadensis* Lacroix ; LACROIX, 2010 : 118.

*Pegylis tchadensis* Lacroix ; LACROIX, 2013 : 20 (description du mâle).

**Type** dans la collection M. Lacroix. HOLOTYPE femelle (16 mm) avec les étiquettes suivantes : Tchad, Farcha, VIII-1967 (m) // *Pegylis tchadensis* n. sp., M. Lacroix det., 2008 (m) // Holotype (rouge) (i).

Un PARATYPE femelle (17 mm) avec la même étiquette de localité. *In coll.* M. Lacroix.

**Distribution.** – TCHAD : région de Farcha, province de Chari-Baguirmi (12°27'N 15°12'E, VIII-1967, 2 femelles, coll. M. Lacroix) ; Ndjamen (12°06'N 15°03'E, 29-VII-2006, leg. C. Vanderbergh, 1 mâle, IRSNB) ; Haraze, 30 km sud de Ndjamen (02-VIII-2006, leg. C. Vanderberg, 2 femelles, IRSNB).

***Pegylis tenuitarsis* (Fairmaire, 1887)**

*Adoretopsis tenuitarsis* Fairmaire, 1887 : 125 (Ann. Soc. Ent. Fr., Adoretini).

*A. tenuitarsis* Fairmaire ; KOLBE, 1897 : 175 (Rutelinae, Usagara).

*Pegylis tenuitarsis* (Fairmaire) ; LACROIX, 2010 : 118 (**Nouvelle combinaison**).

*Pegylis tenuitarsis* (Fairmaire) ; LACROIX, 2013 : 22 (redécouverte de 2006).

**Type** au MNHN, Paris (Holotype, Zanguebar, Usagara, Révoil, 1886).

**Distribution.** – TANZANIE : côte de Zanguebar ; Usagara région (07°00'S 36°30'E, 1886, Révoil, 1 mâle, MNHN) ; Mbeya, Makongolosi, 15-XII-2006, *K. Werner rec.*, 1 mâle, IRSNB).

Makongolosi est une ville de 3000 habitants dans la région de Mbeya (08°24'N 33°09'E) au sud-ouest de la Tanzanie, non loin de la frontière avec la Zambie. Cette nouvelle localisation étend la répartition du taxon *tenuitarsis* connu auparavant seulement de la région orientale de Tanzanie.

***Pegylis ugandensis* Lacroix, 2008**

*Pegylis ugandensis* Lacroix, 2008d : 172.

*Pegylis ugandensis* Lacroix ; LACROIX, 2010 : 119.

**Type** au MNHN. HOLOTYPE mâle (14 mm) avec les étiquettes suivantes : Haut Karaguay, Uganda (m) // 1933, Ed. Blanc (m) // Holotype // *Pegylis ugandensis* n. sp., M. Lacroix det. 2008. Édage disséqué et monté sur paillette.

**Distribution.** – OUGANDA : Haut Karaguay ( ? ) (1933, 1 mâle, *E. Blanc rec.*, in MNHN).

***Pegylis usambarae* Brenske, 1898**

*Pegylis usambarae* Brenske, 1898 : 383 (West Usambara).

*Pegylis usambarae* Brenske ; KOLBE, 1910 : 351 (Kilimandjaro).

*Pegylis usambarae* Brenske ; DALLA TORRE, 1912 : 167.

*Pegylis usambarae* Brenske ; LACROIX, 2010 : 119.

**Type.** – 1 mâle au MNHU (?).

**Distribution.** – TANZANIE : Monts Usambara (04°50'S 38°30'E) ; Kilimanjaro (03°04'S 37°22'E, 23-III-1905, *Sjöstedt*, 1 mâle, MNHU).



## Catalogue du genre *Pegylis*



***Pegylis maculipennis***

Lansberge, 1882  
mâle, 19 mm,  
syntype, MNHN,  
Somalie : Somaliland



***Pegylis mashuna***

(Péringuey, 1904)  
mâle, 20 mm,  
Zimbabwe : Harare



***Pegylis microchaeta***

Moser, 1919  
mâle, 13 mm,  
Tanzanie : Kidugallo



***Pegylis morio***

Blanchard, 1850  
mâle, 15 mm,  
Lectotype, MNHN,  
Soudan : Sennaar



***Pegylis morio***

Blanchard, 1850  
femelle, 17 mm,  
Ethiopie : Gambela



***Pegylis murphyi***

Lacroix, 2013  
mâle, 14 mm,  
Paratype, IRSNB,  
Malawi : Chimaliro forest

***Pegylis vestita* Brenske, 1895**

*Pegylis vestita* Brenske, 1895 : 222 (Boran Galla, Mai, 1893).

*Pegylis vestita* Brenske ; GESTRO, 1895 : 93 (Boran Galla, maggio 1893).

*P. vestita* Brenske ; KOLBE, 1897 : 164.

*Pegylis vestita* Brenske ; DALLA TORRE, 1912 : 167.

*Pegylis vestita* Brenske ; GRIDELLI, 1940 : 174 (Alto Daua).

*Pegylis vestita* Brenske ; LACROIX, 2008d : 182.

*Pegylis vestita* Brenske ; LACROIX, 2010 : 120.

**Type** au MCSN, Gênes. HOLOTYPE mâle récolté par Bottego en 1893 dans la région du Alto Daua.

**Distribution.** – KENYA : Nord et Nord-est du Kenya ; Gallaland, entre Tana river et Jubba river ; région Borana ; frontière avec la Somalie et l'Ethiopie ; région du Lac Turkana (Lac Rodolphe, mission Bottego, 1896).

ETHIOPIE : Alto Daua (05°20'N 38°00'E, 1893, mission Bottego) ; Sidamo Province (05°00'N 39°00'E, IV-1994, *Werner rec.*, coll. M. Lacroix) ; Negele Borana, Sidamo (05°20'N 39°34'E, IV-1998, *Werner rec.*, coll. M. Lacroix) ; Gemu Gofa, près de Konso (05°25'N 37°25'E, IV/V-1998, *Werner rec.*, coll. M. Lacroix) ; Yrga Alem Kebre Mengist (06°40'N 38°25'E, V-1997, *Werner & Lizler rec.*, coll. M. Lacroix).

***Pegylis weneri* Lacroix, 2008**

*Pegylis weneri* Lacroix, 2008c : 143.

*Pegylis weneri* Lacroix ; LACROIX, 2010 : 120.

**Type** dans la collection M. Lacroix. HOLOTYPE mâle (15 mm) avec les étiquettes suivantes : S. of Sussendenga, Moçambique, Mt Binga, 16-XII-2003, Werner & Lizler leg. (i) // *Pegylis weneri* n. sp., M. Lacroix det., 2008 (m) // Holotype (rouge) (i). Edéage disséqué et monté sur paillette.

Cinq PARATYPES (1 mâle et 4 femelles) avec la même étiquette de localité. *In coll.* M. Lacroix.

**Distribution.** – MOZAMBIQUE : Mt Binga, Chimanimani Transfrontier Park, province de Manica (19°47'S 33°04'E, 2 mâles et 4 femelles, 16-XII-2003, *Werner & Lizler rec.*, *in coll.* M. Lacroix).

Le Mont Binga (2436 m) est la plus haute montagne du Mozambique. Elle se trouve dans la province de Manica et fait partie du Parc transfrontalier de Chimanimani à cheval sur le Mozambique et le Zimbabwe.

***Pegylis zavattarii* Gridelli, 1940**

*Pegylis Zavattarii* Gridelli, 1940 : 171 (Moyale, 6 maggio 1937).

*Pegylis zavattarii* Gridelli ; LACROIX, 2008d : 183.

*Pegylis zavattarii* Gridelli ; LACROIX, 2010 : 121.

**Type** au Museo civico di Trieste. Moyale, 6 maggio 1937, syntypes : 2 mâles, 1 femelle.

**Distribution.** – ETHIOPIE : Moyale (03°34'N 39°05'E, région de Sidamo, sud de l'Ethiopie à la frontière du Kenya).



## Catalogue du genre *Pegylis*



***Pegylis neumanni***  
Kolbe, 1894  
mâle, 19 mm,  
Lectotype, MNHU,  
Tanzanie : Tanga



***Pegylis neumanni***  
Kolbe, 1894  
mâle, 19 mm,  
Tanzanie : Songea



***Pegylis neumanni***  
Kolbe, 1894  
mâle, 20 mm,  
Zambie : Isoka



***Pegylis pilosa***  
Lacroix, 2008  
mâle, 19 mm,  
Holotype, coll. Lacroix,  
Somalie : Mererey



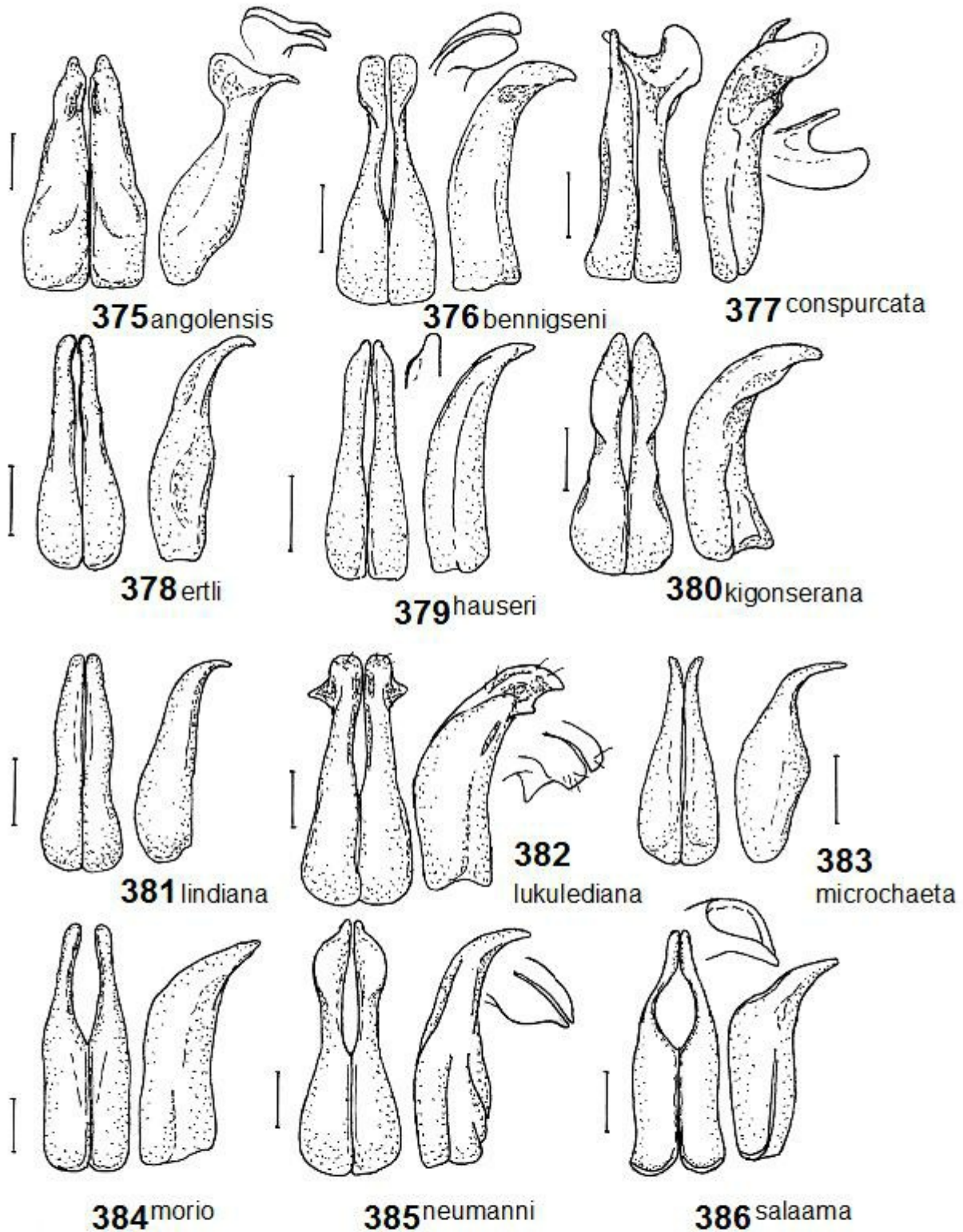
***Pegylis pilosa***  
Lacroix, 2008  
femelle, 20 mm,  
Paratype, coll. Lacroix,  
Somalie : Mererey



***Pegylis pondoensis***  
Arrow, 1943  
mâle, 20 mm,  
RSA : Natal, Howick



Catalogue du genre *Pegylis*



Paramères de l'Edéage

## Catalogue du genre *Pegylis*



***Pegylis rufolineata***  
 Kolbe, 1894  
 femelle, 17 mm,  
 Holotype, MNHU,  
 Tanzanie : sud-est lac Victoria



***Pegylis rufolineata***  
 Kolbe, 1894  
 mâle, 16 mm,  
 Kenya : Namanga



***Pegylis salernei***  
 Lacroix, 2008  
 femelle, 22 mm,  
 Paratype, coll. Lacroix,  
 Zimbabwe : Harare



***Pegylis salernei***  
 Lacroix, 2008  
 mâle, 21 mm,  
 Holotype, coll. Lacroix,  
 Zimbabwe : Harare



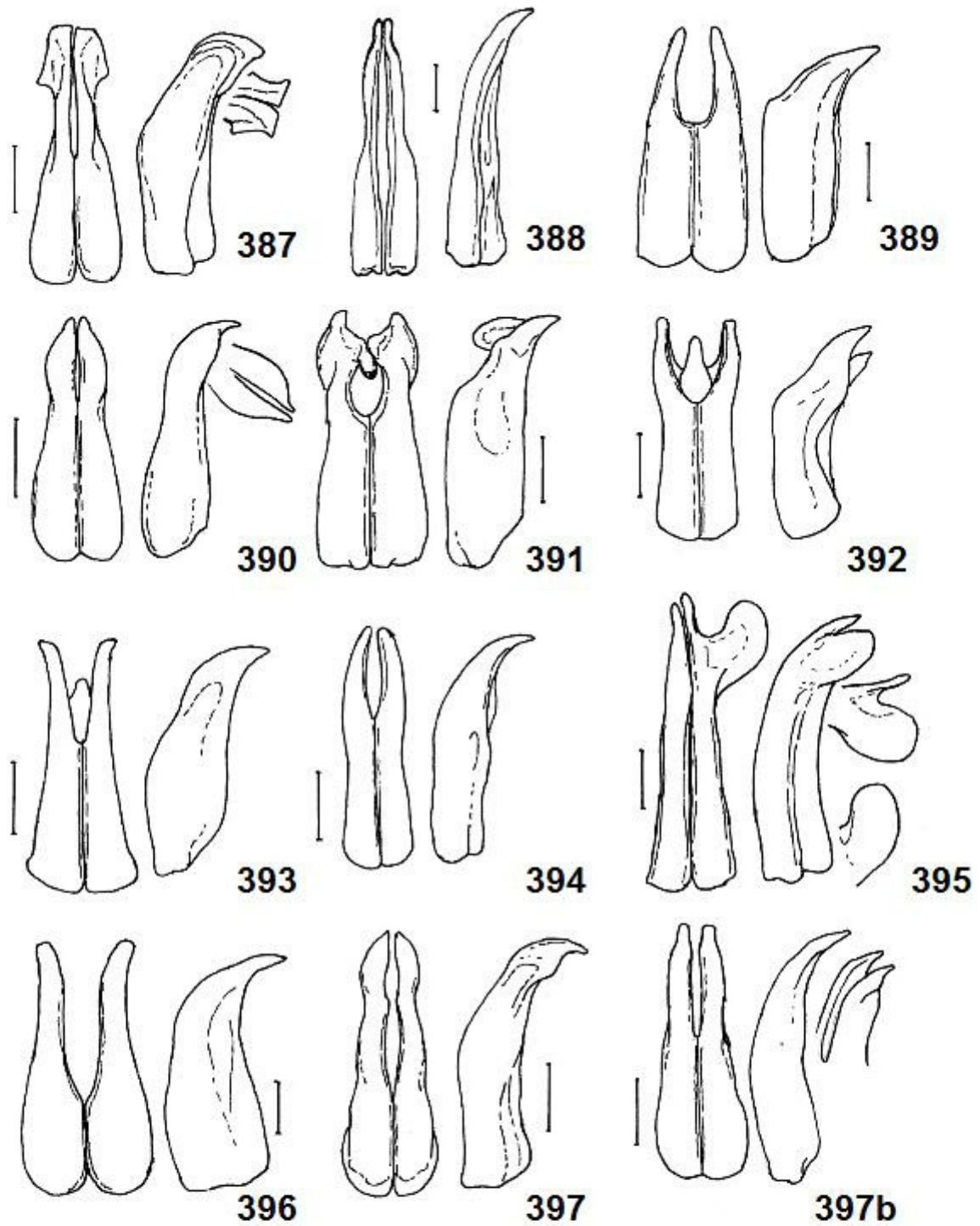
***Pegylis salernei malawinensis***  
 Lacroix, 2013  
 femelle, 22 mm,  
 Paratype, IRSNB,  
 Malawi : Chimaliro forest



***Pegylis salernei malawinensis***  
 Lacroix, 2013  
 mâle, 21 mm,  
 Holotype, IRSNB,  
 Malawi : Chimaliro forest



Catalogue du genre *Pegylis*



387 : *salernei* – 388 : *pondoensis* – 389 : *vestita* – 390 : *weneri* – 391 : *burgeoni* –  
 392 : *kenyensis* – 393 : *giraudetae* – 394 : *gracilis* – 395 : *gestroi* –  
 396 : *maculipennis* – 397 : *mashuna* – 397b : *zavattarii*

**Paramères de l'Edéage**



## Catalogue du genre *Pegylis*



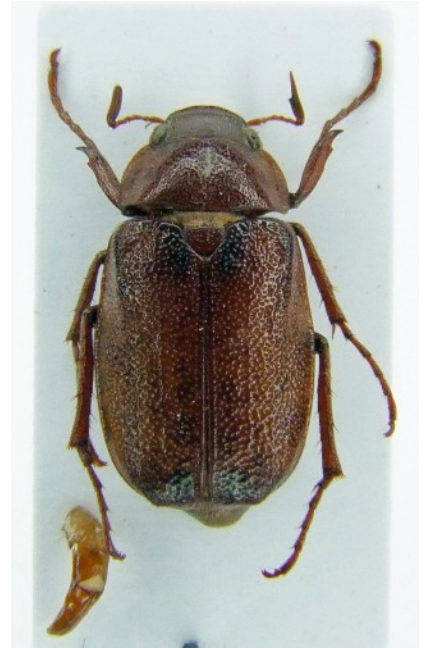
***Pegylis tchadensis***  
Lacroix, 2008  
femelle, 16 mm,  
Holotype, coll. Lacroix,  
Tchad : Farcha



***Pegylis tchadensis***  
Lacroix, 2008  
mâle, 15 mm,  
Tchad : Ndjamena



***Pegylis tchadensis***  
Lacroix, 2008  
femelle, 16 mm,  
Tchad : Ndjamena



***Pegylis tenuitarsis***  
(Fairmaire, 1887)  
mâle, 14 mm,  
Tanzanie : Makongolozi

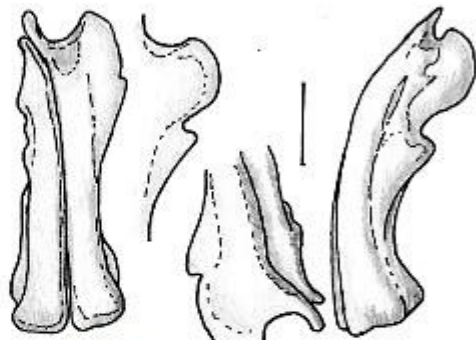


***Pegylis ugandensis***  
Lacroix, 2008  
mâle, 14 mm,  
Holotype, MNHN,  
Ouganda : Haut Karaguay

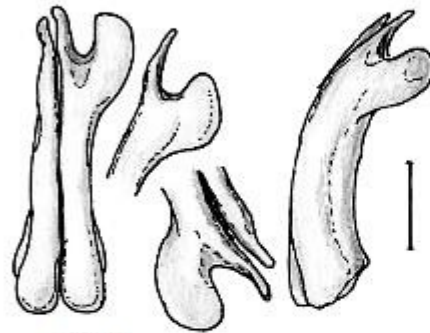


***Pegylis salaama***  
Brenske, 1898  
mâle, 15 mm,  
Holotype, MNHU,  
Tanzanie : Dar-es-Salaam

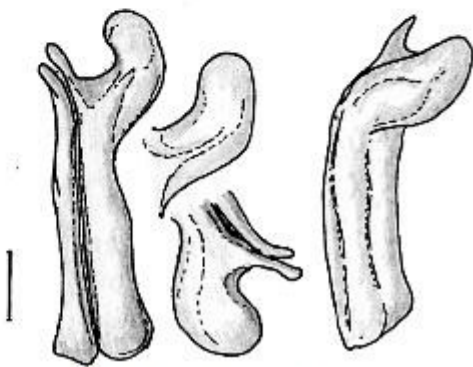
Catalogue du genre *Pegylis*



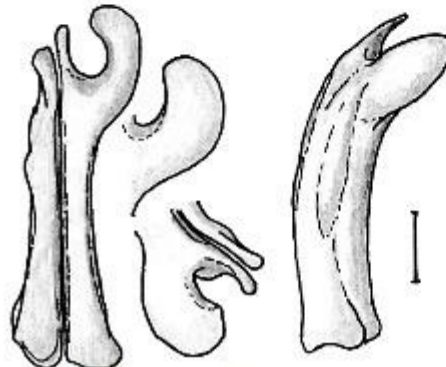
**398** *lineata*



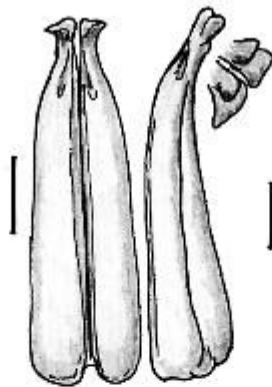
**399** *ugandensis*



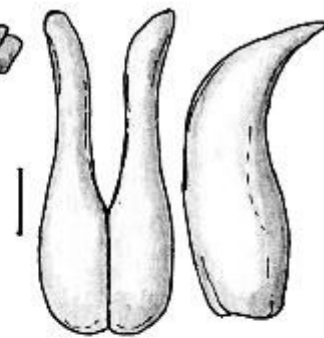
**400** *conspurcata*



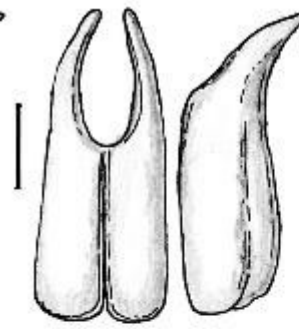
**401** *gestroi*



**402**  
*pilosa*



**403**  
*maculipennis*



**404**  
*vestita*



**405**  
*zavattarii*

**Paramères de l'Edéage**



## Catalogue du genre *Pegylis*



***Pegylis usambarae***  
Brenske, 1898  
mâle, 13 mm,  
Syntype ?, MNHU,  
Tanzanie : Kilimanjaro



***Pegylis vestita***  
Brenske, 1895  
mâle, 14 mm,  
Ethiopie : Gemu Gofa



***Pegylis vestita***  
Brenske, 1895  
femelle, 15 mm,  
Ethiopie : Gemu Gofa



***Pegylis vestita***  
Brenske, 1895  
mâle, 14 mm,  
Ethiopie : Gemu Gofa



***Pegylis weneri***  
Lacroix, 2008  
mâle, 15 mm,  
Paratype, coll. Lacroix,  
Mozambique : mt Binga



***Pegylis weneri***  
Lacroix, 2008  
mâle, 15 mm,  
Paratype, coll. Lacroix,  
Mozambique : mt Binga



## Clé des groupes d'espèces

- 1.- Antennes de 10 articles ..... 2
- Antennes de 8 articles (les III-IV et V-VI soudés entre eux) ..... groupe 6
- 2.- Griffes avec le denticule interne proche de la dent apicale, donnant un aspect incisé ..... 3
- Griffes avec le denticule interne situé loin de la dent apicale ..... 5
- 3.- Protibia bidenté ..... 4
- Protibia tridenté ..... groupe 3
- 4.- Paramères dissemblables ..... groupe 1
- Paramères identiques ..... groupe 2
- 5.- Protibia bidenté ..... groupe 4
- Protibia tridenté ..... groupe 5

### Groupe 1 (6 espèces)

Antennes de 10 articles ; griffes incisées ; protibia bidenté ; moins de 19 mm ; bord antérieur du clypéus arrondi, non sinué ; côtes élytrales absentes ; paramères différents. *conspurcata*, *gestroi*, *lineata*, *rufolineata*, *rufomaculata*, *ugandensis*. Le taxon *rufomaculata* décrit par Linell d'après un seul exemplaire (mâle sans doute) fait sans doute partie du groupe "*conspurcata*". Toutefois la brièveté et le manque de caractères déterminants dans la description ainsi que le non examen du type ne permettent pas de bien le distinguer des autres taxons présents dans ce groupe.

- 1.- Angles antérieurs du pronotum arrondis ; métasternum à villosité abondante ..... 2
- Angles antérieurs du pronotum aigus ; métasternum à faible villosité, absente au milieu ..... 4
- 2.- Dessus d'un brun jaune paille, les élytres plus clairs d'un jaune doré uni avec deux bandes longitudinales plus foncées mais peu visibles ; ponctuation du clypéus granuleuse ; bord antérieur du clypéus bien arrondi ; dent basale du protibia très courte, arrondie à l'apex ; taille : 14 mm Ouganda ..... *ugandensis* Lacroix
- Dessus brun foncé ; les élytres avec des macules plus claires ; ponctuation du clypéus râpeuse ; bord antérieur du clypéus assez droit ; dent basale du protibia plus allongée, à apex aigu ..... 3
- 3.- Côtés du pronotum bien droits en leur partie postérieure et formant un angle prononcé avec la partie antérieure ; pronotum peu transverse : 2 fois plus large que long ; dessus brun foncé ; taille : 15-18 mm ; nord-est du Kenya, sud de l'Ethiopie, sud de la Somalie ..... *gestroi* Brenske
- Côtés du pronotum arrondis en leur partie postérieure et formant un angle peu accusé avec la partie antérieure ; pronotum bien transverse : 2,4 fois plus large que long ; dessus brun châtaigne ; taille : 17 mm ; Tanzanie, Kenya ..... *rufolineata* Kolbe
- 4.- Macules élytrales foncées abondantes sur tout le disque ; partie antérieure des côtés du pronotum arrondie ; pronotum très transverse (2,6 fois plus large que long) ; pilosité du métasternum longue ; bord antérieur du clypéus non relevé ; apex élytral droit ; ponctuation élytrale non riduleuse ; taille : 14-18 mm ; Kenya, Tanzanie, Zimbabwe (?) ..... *conspurcata* (Gerstaecker)
- Macules élytrales foncées présentes seulement sur les côtés ; partie antérieure des côtés du pronotum

droite ; pronotum peu transverse (2,2 fois plus large que long) ; pilosité du métasternum courte ; bord antérieur du clypéus relevé ; apex élytral arrondi, rentré ; ponctuation élytrale fortement riduleuse avec des traces de côtes ; taille : 14-15 mm ; Kenya ..... *lineata* Lacroix

### Groupe 2 (2 espèces)

Griffes des tarsi avec le denticule interne contigu à la dent apicale ; antennes de 10 articles ; protibia bidenté ; moins de 19 mm ; paramères identiques. *gracilis* Burgeon : RDC, Zimbabwe. *tenuitarsis* (Fairmaire) : Tanzanie.

### Groupe 3 (11 espèces)

Antennes de 10 articles ; griffes incisées ; protibia tridenté ; paramères identiques. *angolensis*, *burgeoni*, *ertli*, *giraudetae*, *hauseri*, *lindiana*, *microchaeta*, *murphyi*, *usambarae*, *wernerii*, *zavattarii*

- 1.- Stries élytrales visibles ..... 2
- Stries élytrales absentes ..... 3
- 2.- Angles antérieurs du pronotum fortement élargis ; bord antérieur du clypéus incisé au milieu ; taille : 17-19 mm ; paramères à apex fin et courbé et bien lobé sur le dessus ; Angola ..... *angolensis* Moser
- Angles antérieurs du pronotum fins ; bord antérieur du clypéus droit ; taille : 15- 17 mm ; paramères à apex droit, peu recourbé, sans lobe ; Angola ..... *giraudetae* Decelle
- 3.- Un éperon très court au protibia ; taille : 18-21 mm ; paramères à apex élargi et lobé ; Angola, RDC, RPC ..... *burgeoni* Decelle
- Pas d'éperon au protibia ..... 4
- 4.- Pygidium plus long que large ; macules élytrales absentes ; métasternum à pilosité très courte et espacée ; taille : 14-16 mm ; paramères élargis avant l'apex, celui-ci court et bien rétréci ; Mozambique ..... *wernerii* Lacroix
- Pygidium aussi large que long ; macules élytrales présentes ; métasternum à pilosité longue ..... 5
- 5.- Macules élytrales peu visibles ..... 6
- Macules élytrales bien visibles ..... 7
- 6.- Dent basale du protibia faible ; dent interne de la griffe bien parallèle à la dent apicale ; taille : 14 mm ; paramères s'affinant régulièrement à apex légèrement courbe ; Tanzanie ..... *ertli* Moser
- Dent basale du protibia plus prononcée ; dent interne de la griffe plus divergente de l'apicale ; taille : 15-18 mm ; paramères à apex court et tronqué ; Ethiopie ..... *zavattarii* Gridelli
- 7.- Bord antérieur du clypéus non sinué ; massue antennaire mâle plus longue que le funicule ..... 8
- Bord antérieur du clypéus sinué ou incisé ..... 9
- 8.- Pronotum bien transverse : 2,3 fois plus large que long ; pilosité du pronotum assez longue, bien visible ; taille : 14-17 mm ; paramères assez aplatis, à apex tronqué et légèrement courbe ; Kenya, Tanzanie ..... *hauseri* Brenske
- Pronotum moins transverse : 2 fois plus large que long ; pilosité du pronotum très courte, peu visible ; taille : 13 mm ; Tanzanie ..... *usambarae* Brenske
- 9.- Massue antennaire mâle pas plus longue que le funicule ..... 10

## Catalogue du genre *Pegylis*

- Massue antennaire plus longue que le funicule ; labre bien bilobé ; paramères courts, à apex peu affiné, légèrement courbés ; taille : 13-14 mm ; Malawi, Zambie ..... *murphyi* Lacroix
- 10.- Pilosité du pronotum assez longue, bien visible ; dent basale du protibia très faible ; taille : 13-14 mm ; paramères à apex peu rétréci, recourbé et court ; Tanzanie ..... *lindiana* Moser
- Pilosité du pronotum très courte, peu visible ; dent basale du protibia plus prononcée ; taille : 13-15 mm ; paramères à apex bien rétréci, courbé et long ; Tanzanie ..... *microchaeta* Moser

### Groupe 4 (7 espèces)

Antennes de 10 articles ; griffes avec un denticule médian ou basal ; protibia bidenté ; paramères identiques. *bennigseni*, *kigonserana*, *lukulediana*, *mashuna*, *neumanni*, *salaama*, *salernei*

- 1.- Taille : 15 à 16 mm ; pilosité du dessus longue et abondante sur l'avant-corps ; élytres avec de nombreuses macules arrondies d'un jaune clair ; Tanzanie ..... *salaama* Brenske
- Taille supérieure à 19 mm ; pilosité de l'avant-corps fine, courte, peu visible ; élytres sans ou avec des macules peu visibles ..... 2
- 2.- Angles antérieurs du pronotum non prononcés, arrondis ..... 3
- Angles antérieurs du pronotum prononcés, aigus ..... 4
- 3.- Pronotum bien transverse, 2,5 fois plus large que long ; Zimbabwe, Mozambique ..... *mashuna* (Péringuey)
- Pronotum peu transverse, 2,2 fois plus large que long ; Tanzanie, Zambie ..... *neumanni* Kolbe
- 4.- Clypéus assez allongé ; corps bien élargi ; Zimbabwe, Malawi (ssp *malawinensis*) ..... *salernei* Lacroix
- Clypéus court ; corps moins élargi ..... 5
- 5.- Denticule interne de la griffe du protarse long et en position médiane ; apex des paramères en spatule courte ; pilosité du métasternum fine et peu abondante ; Tanzanie ..... *bennigseni* Brenske
- Denticule interne en position basale et très court ; pilosité du métasternum dense et épaisse ..... 6
- 6.- Elytres sans macules ; paramères à apex élargi et spatulé ; Tanzanie ..... *kigonserana* Moser
- Elytres avec des macules plus foncées ; paramères à apex élargi et présentant un denticule latéral ; Tanzanie ..... *lukulediana* Moser

### Groupe 5 (2 espèces)

Antennes de 10 articles ; griffes avec un denticule médian ; protibia tridenté ; plus de 19 mm ; paramères identiques. *pilosa* Lacroix : Somalie ; Ethiopie. *pondoensis* Arrow : Afrique du Sud.

### Groupe 6 (5 espèces)

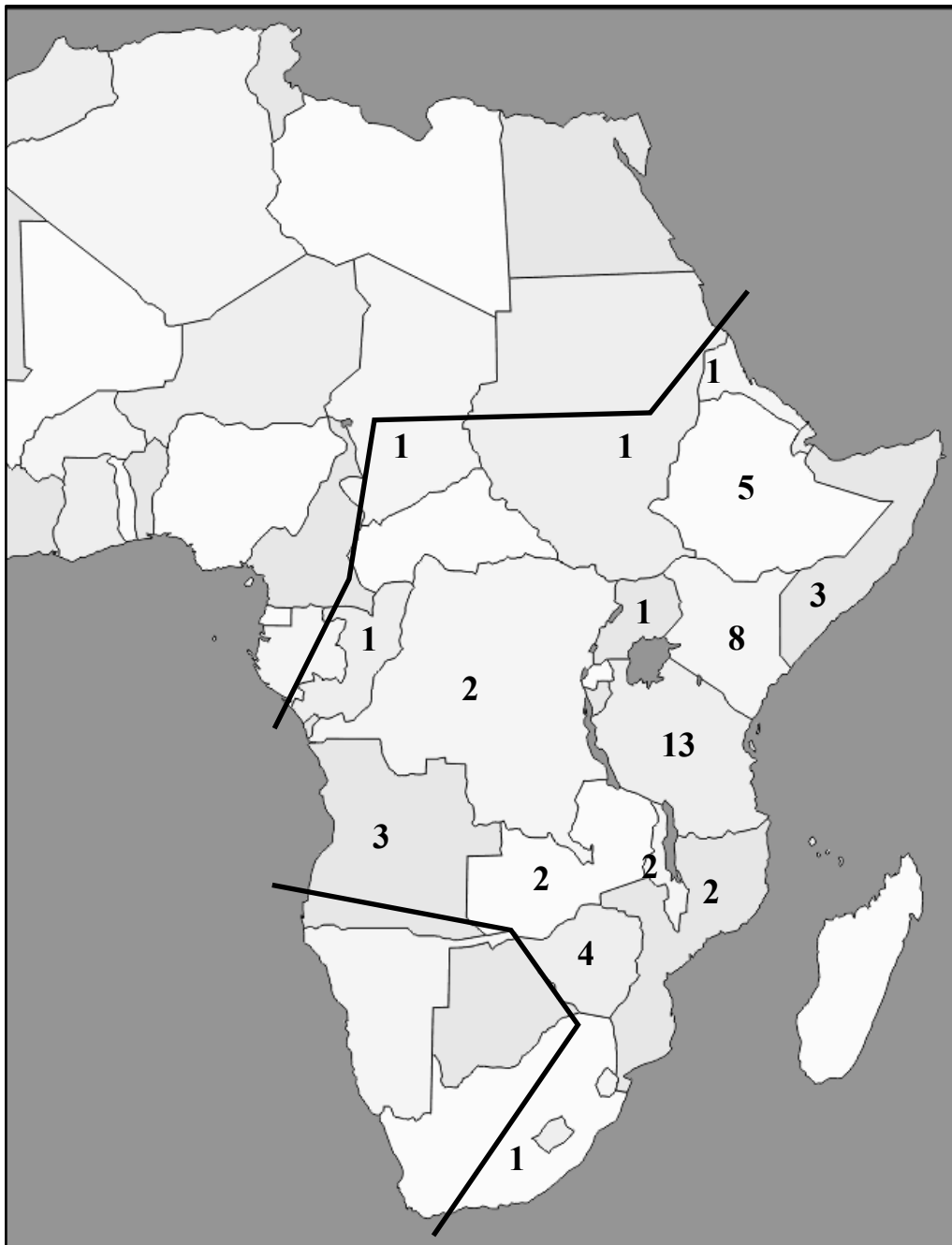
Antennes de 8 articles ; griffes avec un denticule médian ; protibia bidenté ; moins de 19 mm ; paramères identiques. *kenyensis*, *maculipennis*, *morio*, *tchadensis*, *vestita*

- 1.- Taille : 18 à 20 mm ; pronotum peu transverse : 2 fois plus large que long ; côtés peu obliques en partie antérieure ; dessus brun rougeâtre uni, sauf les élytres avec quelques macules plus claires ; pilosité du dessus très courte, peu visible ; nord-ouest de la Somalie ..... *maculipennis* Lansberge
- Taille : 14 à 18 mm ; pronotum bien transverse : 2,3 à 2,5 fois plus large que long ; côtés fortement obliques en partie antérieure ..... 2
- 2.- Angles antérieurs du pronotum non prononcés, arrondis ; pas de macules élytrales ..... 3
- Angles antérieurs du pronotum prononcés ; des macules élytrales ..... 4
- 3.- Dessus brun très foncé, noirâtre ; pilosité du dessus peu abondante ; bord antérieur du clypéus bien arrondi ; ponctuation du clypéus granuleuse ; sillon clypéo-frontal droit ; ponctuation élytrale irrégulière, riduleuse ; apex élytral droit, peu rentré ; dents du protibia fortes ; taille : 16-17 mm ; Afrique centrale : Tchad ..... *tchadensis* Lacroix
- Dessus brun rougeâtre ; pilosité du dessus plus abondante, plus régulièrement répartie ; bord antérieur du clypéus assez droit ; ponctuation du clypéus râpeuse ; sillon clypéo-frontal sinué ; ponctuation élytrale plus régulière, plus séparée ; apex élytral arrondi et rentré ; dents du protibia peu prononcées ; taille : 15-16 mm ; Soudan : Sennaar, nord-ouest de l'Ethiopie, Erythrea ..... *morio* Blanchard
- 4.- Pronotum et écusson avec une pilosité dense, villeuse, recouvrant tout le tégument ; angles antérieurs du pronotum avancés et aigus ; élytres portant des macules plus claires non arrondies, peu visibles ; dent basale du protibia longue ; taille : 14-16 mm ; nord-est du Kenya, sud de l'Ethiopie ..... *vestita* Brenske
- Avant-corps à pilosité très peu visible, minuscule ; angles antérieurs du pronotum arrondis ; élytres avec des macules jaune-rouge importantes et nombreuses, bien visibles ; dent basale du protibia courte ; taille : 16-18 mm ; Kenya ..... *kenyensis* Decelle

## Catalogue du genre *Pegylis*

### Répartition des espèces par pays

- Afrique du Sud** (1) : *pondoensis*  
**Angola** (3) : *angolensis*, *burgeoni*, *giraudetae*  
**Erytrea** (1) : *morio*  
**Ethiopie** (5) : *gestroi*, *morio*, *pilosa*, *vestita*, *zavattarii*  
**Kenya** (8) : *conspurcata*, *gestroi*, *hauseri*, *kenyensis*, *lineata*, *rufolineata*, *rufomaculata*, *vestita*  
**Malawi** (2) : *murphyi*, *salernei*  
**Mozambique** (2) : *mashuna*, *wernerii*  
**Ouganda** (1) : *ugandensis*  
**RDC** (2) : *burgeoni*, *gracilis*  
**RPC** (1) : *burgeoni*  
**Somalie** (3) : *gestroi*, *maculipennis*, *milosa*  
**Soudan** (1) : *morio*  
**Tanzanie** (13) : *bennigseni*, *conspurcata*, *ertli*, *hauseri*, *kigonserana*, *lindiana*, *lukulediana*, *microchaeta*, *neumanni*, *rufolineata*, *salaama*, *tenuitarsis*, *usambarae*  
**Tchad** (1) : *tchadensis*  
**Zambie** (2) : *murphyi*, *neumanni*  
**Zimbabwe** (4) : *conspurcata*, *gracilis*, *mashuna*, *salernei*





**Historique.** – Le genre *Pegylis* a été créé, en 1847, par Erichson par simple description et sans indication d'espèce. La première espèce décrite est *Pegylis morio* Blanchard, 1850, espèce type du genre. Le genre *Pegylidius*, créé en 1904 par Péringuey, a été mis en synonymie avec *Pegylis* par Arrow en 1943.

En 1850, BLANCHARD décrit *Pegylis morio* du Sennaar (voyage de M. Botta). Cette espèce avait été citée « in litteris » par Erichson.

En 1855, BURMEISTER cite les genres *Pegylis* Erichs. avec *P. morio* attribué à Erichson et non Blanchard ainsi que *Hypopholis* Erichs. avec *H. Sommeri* n. sp. citée par Erichson et par Dejean et *H. vittata* Bohem. (in Erichson). Les espèces citées par Erichson ne peuvent être validées car citées sans description (ainsi que celles du catalogue de Dejean).

En 1856, dans son « Genera des Coléoptères », LACORDAIRE donne une diagnose du genre *Pegylis* Erichs., d'après l'examen d'un exemplaire incomplet (absence des palpes et de la massue antennaire) vu aussi par Blanchard (*P. morio* Blanchard, Sennaar). Il indique que l'espèce en question ressemble beaucoup plus à certains *Leucothyreus* de la tribu des Rutélides qu'à un Mélolonthide.

En 1882, LANSBERGE décrit, par une simple diagnose, *Pegylis maculipennis* sp. nov. rapporté du pays des Somalis par M. Révoil.

En 1884, dans son « Encyclopédie d'Histoire naturelle », Coléoptères, troisième partie, CHENU cite : « *Pegylis*, Erichs., une espèce de Sennaar (*morio* Blanch.), qui ressemble à une Rutélide ».

En 1887, dans « Coléoptères des voyages de M. G. Revoil », FAIRMAIRE décrit *Adoretopsis* nov. gen. (ressemble extrêmement aux *Adoretus*) avec *tenuitarsis* n. sp. (long. 14 mm, Uzagara). Il décrit également *Hypopholis setososquamea* n. sp. (21 mm, Uzagara) et indique « bien que le méso sternum ne présente aucune saillie, je ne puis ranger cet insecte qu'avec le genre *Hypopholis*, dont une espèce du même pays a été décrite par M. Gerstaecker ».

En 1894, dans « Uebersicht der Melolonthinen, Leucopholinen und Schizonychninen Africas », KOLBE classe le genre *Pegylis* parmi les Leucopholinen et l'inclut dans son synopsis des genres. Il décrit également deux nouvelles espèces appartenant à ce genre : *Pegylis rufolineata* n. sp. (18 mm, Südöstlich vom Victoria-See, Central Afrika, 1 exemplar, Dr G. A. Fischer) ; *Pegylis neumanni* n. sp. (20-22 mm, Tanga, Deutsch-Ostafrika, März 1893, 2 mâles, O. Neumann).

En 1895, Les résultats zoologiques de l'exploration de la Giuba par le Capitaine Bottego durant les années 1892-93 ont été effectués par BRENSKE en ce qui concerne les Melolonthini et les Rutelini. Parmi les Melolonthini, deux nouvelles espèces de Pegylini sont décrites : *Pegylis Gestroi* n. sp. et *Pegylis vestita* n. sp. toutes deux provenant de Boran Galla.

En 1895, dans une « List of Coleoptera collected on the Tana River », LINELL décrit *Pegylis rufomaculatus* new species (Type N° 23, U.S.N.M., one example, Tana River, 16 mm).

En 1897, dans « Die Käfer Deutsch-Ost-Afrikas », KOLBE cite parmi le genre *Pegylis* Erichson les espèces suivantes : *P. maculipennis* Lansberge (Somali) ; *P. morio* Blanchard (Im innern von Somali, Sennaar) ; *P. rufolineata* m. (Victoria-Nyansa) ; *P. neumanni* m. (Tanga) ; *P. gestroi* Brenske (Boran Galla) ; *P. vestita* Brenske (Boran Galla). Soit 6 espèces en région orientale.

En 1898, dans un article « Melolonthiden aus Afrika », BRENSKE décrit plusieurs nouvelles espèces récoltées en Afrique de l'Est par R. von Bennigsen ou acquises par l'auteur. Ces nouveaux taxons sont : *Pegylis Bennigseni* n. sp. (Ost-Usambara), *Pegylis usambarae* n. sp. (West-Usambara), *Pegylis Hauseri* n. sp. (Ikutha), *Pegylis salaama* n. sp. (Dar-es-Salaam).

En 1904, dans son « Catalogue of the Coleoptera of South Africa », PÉRINGUEY donne une bonne description du genre *Pegylis* Erichs. Une seule espèce est décrite et citée de la région : *Pegylis conspurcata* Gerst. (Southern Rhodesia (Mazoë), Sebakwe, Umtali). Il indique que « my examples are quite similar to *P. hauseri* Brsk., but they are also, I believe, identical with *P. conspurcata* Gerst. ».

En 1912, dans son « Coleopterorum Catalogus », DALLA TORRE cite *Pegylis* Er. (= *Pegilius* Fairmaire, 1858, erreur) avec les taxons suivants : *Bennigseni* Brenske (Ost-sambara, Mhonda) ; *brevior* Fairm. (Madagascar) ; *conspurcata* Gerst. (Zanzibar, Süd-rhodesia) ; *Gestroi* Brenske (Gallaland) ; *Hauseri* Brenske (Ikutha) ; *maculipennis* Lansb. (Somaliland) ; *morio* Blanch. (Sennaar) ; *Neumanni* Kolbe (Deutsch-Ostafrika) ; *rufolineata* Kolbe (Viktoriasee) ; *rufomaculata* Linell (Somaliland) ; *salaama* Brenske (Dar-es-Salaam) ; *setososquamea* Fairm. (Uzagara) ; *usambarae* Brenske (West-Usambara) ; *vestita* Brenske (Gallaland). Soit 14 espèces.

En 1915, MOSER décrit *Pegylis angolensis* n. sp. (Angola, Bailundo). L'examen de *Hypopholis vittata* Fahr. et de *H. sommeri* Burm., mis en synonymie par Péringuey (1904), lui permet de souligner un certain nombre de différences de caractères.

En 1919a, MOSER décrit de Tanzanie (Deutsch-Ost-Afrika) *Pegylis lindiana* n. sp. (Lindi) et *Pegylis microchaeta* n. sp. (Kidugallo), toutes deux proches de *Pegylis hauseri* Brenske.

En 1919b, MOSER décrit de Tanzanie (Deutsch-Ost-Afrika) trois espèces appartenant au genre *Pegylis* : *P. lukulediana* n. sp. (Lukuledi), *P. kigonserana* n. sp. (Kigonsera), *P. Ertli* n. sp. (Ufiomi).

En 1940, les Scarabaeidae récoltés par la mission biologique au pays Borana ont été étudiés par GRIDELLI. Les Melolonthinae occupent les pages 164 à 215 de la partie II (1940-XVIII). Parmi ceux-ci, les Pegylini récoltés ou étudiés sont : *Pegylis Gestroi* Brenske (récoltes de Neghelli, aprile 1937 et Malea Guba, marzo 1937, mâles et femelles), *Pegylis Zavattarii* n. sp. (récoltes à Moyale, 6 maggio 1937, 2 mâles et 1 femelle), *Pegylis vestita* Brenske (1 mâle récolté par Bottego en Alto Daua, maggio 1896, Museo di Genova).

En 1943, Dans une note sur le genre *Lepidiota* et certains genres voisins, ARROW décrit de nouveaux taxons et propose un certain nombre de synonymies. L'auteur propose aussi certains remaniements nomenclaturaux : Il considère que les caractères définissant le genre *Eulepida* Kolbe, 1894 ne sont pas assez importants pour le différencier du genre *Lepidiota* Hope, 1837 et propose de les mettre en synonymie. Il en est de même pour le genre *Pegylidius* Péringuey, 1904 à mettre en synonymie avec le genre *Pegylis* Erichson (le genre *Pegylidius* ayant été créé sur des différences dans la position du denticule interne des griffes, ce caractère étant très variable au sein du genre *Pegylis* à la fois entre espèces et représentants des deux sexes). Arrow considère également que les caractères

res utilisés par Moser pour définir son genre *Epipholis* ne sont pas suffisant pour le séparer du genre *Brachypholis*.

En 1946, dans « Melolonthini et Pachydemini du Congo belge », BURGEON redécrit le genre *Pegylis* Erichs. Deux espèces sont présentes dans la région : *Pegylis Bennigseni* Brsk. (une série de femelles du Bas-Congo : Makaia n'tete, Mayumbe, Luki) et *Pegylis gracilis* nov. sp. (Elisabethville).

En 1968, trois nouvelles espèces de *Pegylis* Erichson sont décrites par DECELLE : *P. kenyensis* n. sp. (avec 8 articles aux antennes) du Kenya (holotype et 3 paratypes dont 1 femelle au BMNH, Londres et 1 paratype au MRAC, Tervuren), *P. giraudetae* n. sp. d'Angola (Galinda, III-1966, holotype mâle et 7 paratypes femelles au MRAC, Tervuren), *P. burgeoni* n. sp. d'Angola et du Zaïre (holotype et paratypes au MRAC, Tervuren). La femelle de *Eupegylis confusa* Duvivier est décrite pour la première fois (Allotype du Zaïre : Ikela, au MRAC, Tervuren).

En 2008c, LACROIX décrit trois nouvelles espèces appartenant au genre *Pegylis* Erichson, 1848 : *P. tchadensis* n. sp. du Tchad (Farcha, 1967, 2 femelles) ; *P. salernei* n. sp. du Zimbabwe (Harare, 1989, mâle et femelle) et *P. wernerii* n. sp. du Mozambique (Mt Binga, Werner rec., 2003, 2 mâles et 4 femelles). Cet article est illustré par 66 figures dont une carte de répartition et 8 photographies couleur d'habitats. Ces nouveaux taxons sont comparés aux espèces voisines.

En 2008d, LACROIX décrit trois nouvelles espèces, d'Afrique orientale, appartenant au genre *Pegylis* Erichson, 1848 : *P. lineata* n. sp. du Kenya (Voi, Werner rec., 1991, 7 exemplaires) ; *P. pilosa* n. sp. de Somalie et d'Ethiopie (2 mâles et 1 femelle) et *P. ugandensis* n. sp. de l'Ouganda (Haut Karaguay, Blanc rec., 1933., un mâle, MNHN). Cet article est illustré par 74 figures dont 8 photographies couleur d'habitats. Ces nouveaux taxons sont comparés aux espèces voisines. Les espèces de *Pegylis* du groupe "*conspurcata*" abritant ces nouvelles espèces, ainsi que celles présentes dans la "Corne de l'Afrique", sont redécrites et comparées entre elles.

En 2010, parution de l'ouvrage « Melolonthinae afro-tropicaux » par LACROIX. Pour le genre *Pegylis* une nouvelle combinaison est proposée : *Pegylis tenuitarsis* (Fairmaire) pour *Adoretopsis tenuitarsis* Fairmaire. *Adoretopsis* Fairmaire, 1887, est mis en synonymie avec *Pegylis* Erichson, 1847. Des lectotypes sont désignés pour *Pegylis hauseri* Brenske, 1898, *Pegylis neumanni* Kolbe, 1894.

En 2013, LACROIX décrit une nouvelle espèce, *Pegylis murphyi*, du Malawi et de Zambie. *Pegylis salernei malawinensis* nouvelle sous-espèce est décrite du Malawi. Jusqu'à présent aucune espèce de Pegylini n'avait été mentionnée du Malawi. Deux espèces étendent leur répartition : *P. morio* pour l'Erythrae et *P. rufolineata* pour le Kenya. Trois espèces sont redécrites sur des exemplaires mâles jusqu'alors inconnus : *P. rufolineata*, *tchadensis* et *tenuitarsis*.

En 2015, LACROIX rapporte de nouvelles répartitions pour deux espèces du genre *Pegylis* : *P. murphyi* en Zambie, *P. neumanni* en Zambie.

## Références

La bibliographie, complète jusqu'en 2010, concernant le genre *Pegylis* peut être consultée dans l'ouvrage de Lacroix : Melolonthinae afro-tropicaux.

Lacroix M.

2008c. Contribution à la connaissance des Melolonthidae africains, III. Nouvelles espèces de *Pegylis* Erichson, 1848 (Coleoptera, Melolonthidae). *Coléoptères*, 14 (12) : 133-147, 66 fig.

2008d. Nouvelles espèces de *Pegylis* Erichson, 1848, d'Afrique orientale (Coleoptera, Melolonthidae). *Coléoptères*, 14 (16) : 163-186, 74 fig.

2010. *Melolonthinae afro-tropicaux, Genera et Catalogue (Coleoptera, Melolonthidae)*. 1-277, 140 planches de figures et 52 planches couleur. Paris : Editions M. Lacroix.

2013. *Contribution à la connaissance des Melolonthidae afro-tropicaux*. 29 pages, 92 photos couleur. Editions Lacroix, Collection Hannetons.

2015. Deuxième contribution à la connaissance des Melolonthinae afro-tropicaux. *Le Coléoptériste*, 18 (1) : 41-45, 15 fig.