

Nouvelles espèces de *Pegylis* Erichson, 1848 d'Afrique orientale (Coleoptera, Melolonthidae)

par

MARC LACROIX

Attaché honoraire du Muséum national d'Histoire naturelle à Paris

133 rue Falguière, Hall D2

F-75015 PARIS

Résumé

Trois nouvelles espèces appartenant au genre *Pegylis* Erichson, 1848, sont décrites : *Pegylis lineata* n. sp. du Kenya ; *P. pilosa* n. sp. de Somalie et d'Ethiopie et *P. ugandensis* n. sp. de l'Ouganda. Ces nouveaux taxons sont comparés aux espèces voisines. Tous les caractères importants et l'habitus sont figurés.

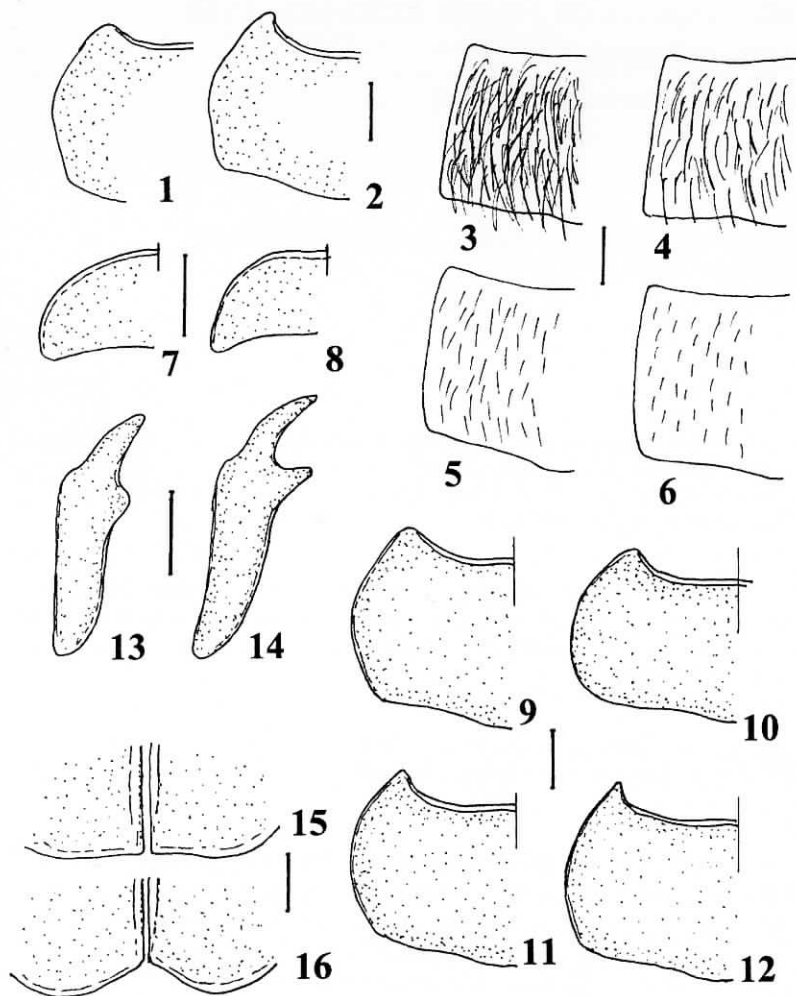
Summary

Three new species belonging to the genus *Pegylis* Erichson, 1848, are described : *Pegylis lineata* n. sp. from Kenya ; *P. pilosa* n. sp. from Somalia and Ethiopia and *P. ugandensis* n. sp. from Uganda. These taxa are illustrated by habitus figures, drawings of male genitalia and external characters used in keys.

Mots-clés

Coleoptera, Melolonthidae, Melolonthinae, Pegylini, *Pegylis*, nouvelles espèces, systématique, Afrique, Kenya, Somalie, Ethiopie, Ouganda.

Dans le cadre de la réalisation en cours d'un "Genera" des Melolonthinae afrotropicaux, trois nouvelles espèces appartenant au genre *Pegylis* Erichson sont décrites et comparées aux espèces voisines. Ces espèces sont originaires du Kenya (*lineata*), de Somalie – Ethiopie (*pilosa*) et de l'Ouganda (*ugandensis*). Cette étude fait suite à une révision du complexe "*Apogonia*" (LACROIX, 2008a, 2008b) et à une première étude du genre *Pegylis* (2008c) qui comprenait la description de nouvelles espèces du Tchad, Zimbabwe et Mozambique. Les espèces de *Pegylis* du groupe "*conspurcata*" abritant ces nouvelles espèces, ainsi que celles présentes dans la "Corne de l'Afrique", sont redécrites et comparées entre elles. Un lectotype est désigné pour le taxon *conspurcata* (Gerstaecker) qui peut facilement être confondu avec *P. gestroi* Brenske.



Figs 1-16 : *Pegylis*. - 1, 3, 7, 13, *P. ugandensis* n. sp. - 2, 5, 11, 15, *P. conspurcata* Gerstaecker. - 8, 9, 14, *P. gestroi* Brenske. - 4, 10, *P. rufolineata* Kolbe. - 6, 12, 16, *P. lineata* n. sp. - 1, 2, Angle antérieur du pronotum. - 3-6, Pilosité du métasternum. - 7, 8, Forme du clypéus. - 9-12, Forme du pronotum. - 13, 14, Protibia droit. - 15, 16, Apex élytral. Echelles = 1 mm.

Matériel et méthode. - Les descriptions sont faites avant tout d'après l'examen d'exemplaires mâles. Certains caractères génériques définis ici ne peuvent être ainsi utilisés que lors de la détermination d'un mâle. La femelle est décrite lorsqu'elle est connue.

La rubrique « Type », pour chaque taxon décrit, précise le caractère de ce type : holotype, le sexe et les dimensions de l'exemplaire porte-nom et le contenu des étiquettes qui l'accompagnent. Les indications portées sur ces étiquettes sont reproduites telles quelles, sans aucun changement ou rectification d'orthographe. Deux barres // séparent chaque étiquette reproduite. Un (i) indique un texte imprimé, un (m) un texte manuscrit.

Abréviations utilisées :

MCSN - Museo Civico di Storia Naturale di Genova, Gênes.

MNHN - Muséum national d'Histoire naturelle, Paris.

MNHU - Museum für Naturkunde, Humboldt-Universität zu Berlin.

USNM - United States National Museum, Washington.

Les figures illustrant les taxons sont nombreuses et ont un double but : permettre une identification aisée et rapide des espèces et éviter de longues descriptions le plus souvent fastidieuses et peu utiles.

I. Espèces du groupe "conspurcata"

Ce groupe est défini par la combinaison des caractères suivants :

Griffes des tarse avec le denticule interne contigu à la dent apicale et donnant un aspect incisé à la griffe ; antennes de 10 articles ; protibia bidenté ; bord antérieur du clypéus arrondi, non sinué ; pas d'éperon interne au protibia ; taille inférieure à 19 mm ; côtes élytrales absentes ; paramères dissemblables.

Il comprend actuellement 6 espèces : *conspurcata* (Gerstaecker), *gestroi* Brenske, *rufolineata* Kolbe, *rufomaculata* Linell, ainsi que *lineata* n. sp. et *ugandensis* n. sp.

Le taxon *rufomaculata* décrit par Linell d'après un seul exemplaire (mâle sans doute) fait sans doute partie du groupe "*conspurcata*". Toutefois la brièveté et le manque de caractères déterminants dans la description ainsi que le non examen du type ne permettent pas de bien le distinguer des autres taxons présents dans ce groupe.

Clé de détermination des espèces du groupe "conspurcata"

- 1.- Angle antérieurs du pronotum arrondis (fig. 1) ; métasternum à villosité abondante (fig. 3) 2
- Angles antérieurs du pronotum aigus (fig. 2) ; métasternum à faible villosité, absente au milieu (fig. 5) 4
- 2.- Dessus d'un brun jaune paille, les élytres plus clairs d'un jaune doré uni avec deux bandes longitudinales plus foncées mais peu visibles ; ponctuation du clypéus granuleuse ; bord antérieur du clypéus bien arrondi (fig. 7) ; dent basale du protibia très courte, arrondie à l'apex (fig. 13) ; Ouganda *ugandensis* n. sp.
- Dessus brun foncé ; les élytres avec des macules plus claires ; ponctuation du clypéus râpeuse ; bord antérieur du clypéus assez droit (fig. 8) ; dent basale du protibia plus allongée, à apex aigu (fig. 14) 3

- 3.- Côtés du pronotum bien droits en leur partie postérieure et formant un angle prononcé avec la partie antérieure (fig. 9) ; pronotum peu transverse : 2 fois plus large que long ; dessus brun foncé ; nord-est du Kenya, sud de l'Éthiopie, sud de la Somalie *gestroi* Brenske
- Côtés du pronotum arrondis en leur partie postérieure et formant un angle peu accusé avec la partie antérieure (fig. 10) ; pronotum bien transverse : 2,4 fois plus large que long ; dessus brun châtaigne ; Tanzanie *rufolineata* Kolbe
- 4.- Macules élytrales foncées abondantes sur tout le disque ; partie antérieure des côtés du pronotum arrondie (fig. 11) ; pronotum très transverse (2,6 fois plus large que long) ; pilosité du métasternum longue (fig. 5) ; bord antérieur du clypéus non relevé ; apex élytral droit (fig. 15) ; ponctuation élytrale non riduleuse ; Kenya, Tanzanie, Zimbabwe (?) *conspurcata* (Gerstaecker)
- Macules élytrales foncées présentes seulement sur les côtés ; partie antérieure des côtés du pronotum droite (fig. 12) ; pronotum peu transverse (2,2 fois plus large que long) ; pilosité du métasternum courte (fig. 6) ; bord antérieur du clypéus relevé ; apex élytral arrondi, rentré (fig. 16) ; ponctuation élytrale fortement riduleuse avec des traces de côtes ; Kenya *lineata* n. sp.

Tableau des caractères des espèces du groupe "conspurcata"

	A	B	C	D	E	F	G	H	I	J
<i>conspurcata</i>	1	1	1	1	0	1	0	1	1	1
<i>gestroi</i>	0	0	0	1	0	1	1	1	3	0
<i>lineata</i>	1	1	0	1	1	0	1	1	2	2
<i>rufolineata</i>	0	0	1	1	0	1	0	1	2	3
<i>ugandensis</i>	0	0	0	0	0	0	1	0	0	-

- A.- Angles antérieurs du pronotum
0. arrondis, non prononcés
1. aigus, prononcés
- C.- Largeur du pronotum
0. peu transverse (2 à 2,2 fois)
1. bien transverse (2,4 à 2,6 fois)
- E.- Ponctuation élytrale
0. non riduleuse
1. fortement riduleuse
- G.- Apex élytral
0. droit, non rentré
1. arrondi, rentré
- I.- Coloris du dessus
0. brun clair uni
1. brun rouge
2. brun châtaigne
3. brun très foncé
- B.- Pilosité du métasternum
0. longue et abondante partout
1. espacée, absente au milieu
- D.- Dessus élytral
0. uni, sans macules
1. avec de nombreuses macules
- F.- Pilosité du dessus
0. très peu visible
1. assez ou bien visible
- H.- Dent apicale du protibia
0. très courte
1. allongée
- J.- Macules élytrales
0. macules rouges étendues
1. macules noires abondantes
2. macules noires en bandes
3. macules claires en bandes

***Pegylis conspurcata* (Gerstaecker, 1867)** (figs. 2, 5, 11, 15, 33, 41)

Hypopholis conspurcata Gerstaecker, 1867 : 42.
Hypopholis conspurcata Gerstäck. ; GEMMINGER & HAROLD, 1869 : 1161.
Hypopholis conspurcata Gerst. ; GERSTAECKER, 1873 (Moschi, 1 ex.).
Hypopholis conspurcata Gerstaecker ; KOLBE, 1897 : 164.

Hypopholis conspurcata Gerst. ; ARROW, 1902 : 99 (Mashonaland, Mazoe).
Pegylis conspurcata Gerst. ; PÉRINGUEY, 1904 : 281 (Sebakwe, Umtali).
Hypopholis conspurcata Gerst. ; KOLBE, 1910 : 361 (Kilimandjaro).

Type au MNHU, Berlin. LECTOTYPE (**présente désignation**) mâle (14 mm) avec les étiquettes suivantes : 42878 (i) // Type (rouge) (i) // *conspurcata* Gerst.*, Moschi, Zanzibar v.d. Decken (verte) (m) // Syntypus *Hypopholis conspurcata* Gerstaecker, 1866, labelled by MNHUB 2008 (rouge) (i) // Lectotype (rouge) (i) // *Pegylis conspurcata* (Gerstaecker), M. Lacroix det., 2008, Lectotype (m). Edéage disséqué et collé sur paillette.

Les individus des taxons *conspurcata* (Gerstaecker) et *gestroi* Brenske pouvant facilement être confondus d'après l'examen d'exemplaires mal étiquetés, la désignation d'un lectotype s'avère donc nécessaire pour clarifier et fixer la nomenclature.

Une soixantaine d'exemplaires de Tanzanie présents au MNHU, Berlin.

Description (mâle). – Taille : 14 à 18 mm. Corps peu allongé, assez ovalaire (fig. 33). Dessus rouge testacé, brillant. Avant-corps brun rouge uni. Elytres avec des taches irrégulières, allongées, plus foncées. Ponctuation du dessus portant de minuscules soies grisâtres, bien visibles.

Clypéus transverse ; côtés arrondis ; bord antérieur non relevé, légèrement arrondi, non incisé au milieu ; ponctuation serrée et râpeuse. Sillon clypéo-frontal fin, légèrement saillant. Front à ponctuation ronde, serrée et profonde. Yeux assez forts. Antennes de 10 articles ; les III-V égaux, assez courts. Massue antennaire plus longue que le funicule.

Pronotum très transverse, 2,6 fois plus large que long ; côtés bien obliques en partie antérieure ; angles antérieurs prononcés, triangulaires, à apex aigu (fig. 2) ; marge antérieure finement rebordée ; ponctuation forte, enfoncée, assez irrégulière ; un sillon longitudinal médian assez prononcé (fig. 11). Ecusson court, plus large que long, bien arrondi.

Elytres élargis avant l'apex ; côtés relevés en gouttière ; suture bien rebordée ; côtes non visibles ; calus huméraux et apicaux peu prononcés ; ponctuation forte, enfoncée, serrée ; apex élytral droit (fig. 15). Pygidium pas plus long que large à côtés droits et apex tronqué ; pilosité fine et courte, plus longue à l'apex. Métasternum à villosité longue mais peu dense (fig. 5). Ventrites à pilosité fine, courte, assez dense.

Protibia assez allongé, bidenté ; la dent basale courte ; l'apicale courbe et assez longue. Pas d'éperon interne. Protarse long (1,5 fois la longueur du protibia). Griffes des tarsi fortes, peu courbées, avec la dent interne proche de la dent apicale, parallèle à celle-ci. Méso- et métatibia fins. Article I du métatarse plus court que le II.

Paramères à apex dissemblables, l'un avec un fort diverticule (fig. 41).

Femelle : Corps plus fort et massif ; clypéus plus allongé à bord antérieur plus droit ; yeux plus réduits ; articles antennaires plus courts et massue plus courte que le funicule ; angles antérieurs du pronotum plus prononcés ; protibia plus court et fort ; dents plus fortes et arrondies à l'apex ; protarse plus court ; griffes avec la dent interne proche de l'apicale, comme chez le mâle ; métatibia plus élargi à l'apex avec les éperons terminaux plus forts.

Distribution. – TANZANIE : Kilimanjaro (03°00'S 37°15'E) ; Zanzibar (06°00'S 39°30'E) ; Mpwawpa ou Mpuapua (06°20'S 36°28'E, 3 ex. ; 1 ex., 1894, *Böhmer* ; 16 ex., I-1899, *Kannenberg*, MNHU) ; Ugogo (06°10'S 35°46'E, alt : 1119m, 5 ex., *Beringer & Jost*, MNHU) ; Kilimatinde (05°50'S 34°57'E, 9

ex., 12/04, *Trefurth*, MNHU) ; Moshi-Arusha (03°21'S 37°19'E, alt : 990m, 18-22/III/1904, *C. Uhlig*, nombreux ex. au MNHU) ; Ruaha national Park (07°40'S 35°00'E, XII/1997, coll. M. Lacroix).

KENYA : Nairobi (01°16'S 36°48'E, 4 ex., MNHU) ; Kibwezi (02°25'S 37°58'E, alt. 913m, 3 ex., *G. Scheffler*, MNHU) ; Mombasa (03°55'S 39°40'E) ; Ikutha (02°04'S 38°10'E, alt. 667m) ; Samburu nat. Reserve, Larsen's camp (00°31'N 37°31'E, alt. 1000m, 24/XII/1988, 2 ex., *M. Lacroix rec.*) ; El Wak, NE Province (02°49'N 40°56'E, 3/V/2001, 1 femelle, *Werner & Lizler rec.*, coll. M. Lacroix) ; Marigot Baringo Lodge (00°25'N 36°05'E, 12/IV/1999, 1 femelle, *Werner & Lizler rec.*, coll. M. Lacroix).

ZIMBABWE : Sebakwe (18°36'S 29°37'E) ; Sebakwe river (20°55'S 30°40'E) ; Umtali (Manicaland, 18°56'S 32°25'E) ; Mazoe (18°16'S 29°45'E).

Pegylis gestroi Brenske, 1895 (figs. 8, 9, 14, 34, 42)

Pegylis Gestroi Brenske, 1895 : 221 (Boran Galla, Mai, 1893).

P. gestroi Brenske ; KOLBE, 1897 : 164 (Boran Galla).

Pegylis Gestroi Brenske ; DALLA TORRE, 1912 : 167.

Pegylis Gestroi Brenske ; GRIDELLI, 1940 : 167 (Neghelli, Malca Guba).

Type au MCSN, Gênes. Deux syntypes mâles récoltés par Bottego en 1893 dans la région du Alto Daua.

Description (mâle). – Taille : 15 à 18 mm. Corps peu allongé, assez ovalaire (fig. 34). Dessus brun foncé ; avant-corps assez uni ; élytres avec des macules plus claires, rouges. Pilosité du dessus très courte, peu dense, peu visible.

Clypéus transverse ; côtés largement arrondis ; bord antérieur arrondi, non incisé (fig. 8) ; disque à ponctuation serrée, râpeuse et pilosité fine, dressée. Sillon clypéo-frontal fin, légèrement saillant. Front à ponctuation dense, riduleuse et pilosité peu dense. Yeux forts. Antennes de 10 articles ; les III-V égaux ; le VI plus court ; le VII lamellaire. Massue de 3 articles plus longue que le funicule. Labre bien bilobé, à pilosité assez forte.

Pronotum transverse, 2 fois plus large que long ; côtés arrondis en partie postérieure, obliques en partie antérieure (fig. 9) ; angles antérieurs non prononcés, arrondis ; marge antérieure droite au milieu, formant un angle important avec les côtés ; sillon médian prononcé ; ponctuation ronde, forte et dense ; pilosité très courte sur tout le disque. Ecusson un peu plus large que long, ponctué.

Elytres convexes, élargis avant l'apex ; côtés légèrement relevés en gouttière ; suture finement rebordée ; pas de traces de côtes ; calus huméraux légèrement prononcés ; ponctuation forte, enfoncée et serrée ; pilosité très courte, régulière sur tout le disque ; apex élytral arrondi, rentré. Pygidium un peu plus large que long, côtés droits, apex tronqué, à pilosité courte et peu dense. Métasternum à villosité fauve, longue et dense. Ventrites à pilosité courte, plus dense sur les côtés.

Protibia allongé, bidenté ; la dent basale forte, triangulaire ; l'apicale courbe, allongée (fig. 14). Pas d'éperon interne. Protarse allongé. Griffes des tarsi allongées, avec le denticule interne proche de la dent apicale, parallèle, plus court.

Paramères à apex dissemblables, l'un avec un fort diverticule (fig. 42).

Femelle : Corps plus massif ; élytres plus élargis ; clypéus plus important ; massue antennaire plus courte ; protibia plus fort ; griffes avec la dent interne plus longue et un peu plus éloignée de l'apicale.

Distribution. – KENYA : Borana, nord-est Kenya. ETHIOPIE : Arussi ; Neghelli (07°15'N 38°40'E, IV-1937, Gridelli, 2 mâles) ; Malca Guba ou Melka Guba (04°04'N 39°22'E, III-1937, Gridelli, 2 mâles et 2 femelles) ; Alto Daua (05°20'N 38°00'E, V-1893, mission Bottego) ; Ganale Gudda (07°30'N 39°30'E, III-V, 2 mâles et 1 femelle, Gridelli) ; Negele Borana, Sidamo (05°20'N 39°34'E, 27-IV-1998, *Werner rec.*, 5 ex. coll. M. Lacroix) ; Wachile-Yavello, Sidamo (04°30'N 39°00'E, 29-IV-1998, *Werner rec.*, 1 ex., coll. M. Lacroix) ; Agere Maryan, 50 km direction Shakisso, Sidamo (05°40'N 38°20'E, 12-V-2002, *Werner & Sudre rec.*, 7 ex., coll. M. Lacroix) ; Gemu Gofa, near Konso (05°23'N 37°21'E, 30-IV-1998, *Werner rec.*, 7 ex., coll. M. Lacroix) ; Sidamo province (IV-1994, *Werner rec.*, 3 ex., coll. M. Lacroix) ; Shoa province, lake Langana (07°36'N 38°45'E, IV-1994, *Werner rec.*, 1 ex., coll. M. Lacroix). SOMALIE : Basse Scebeli ou Shabeellaha, Somalie méridionale (01°83'N 44°05'E, novembre, 1 mâle, Gridelli).

Discussion. – Le taxon *gestroi* est très proche de *conspurcata* Gerstaecker, présent en Tanzanie, Kenya et Zimbabwe et aussi de *rufolineata* Kolbe de Tanzanie. Malheureusement le taxon *rufolineata* a été décrit seulement d'après une femelle et ne peut donc être comparé. Le taxon *gestroi* se distingue de *conspurcata* par les caractères suivants :

— *gestroi* : angles antérieurs du pronotum arrondis ; métasternum à villosité abondante ; dessus de corps brun très foncé avec sur les élytres des macules rouges ; pronotum peu transverse, 2 fois plus large que long.

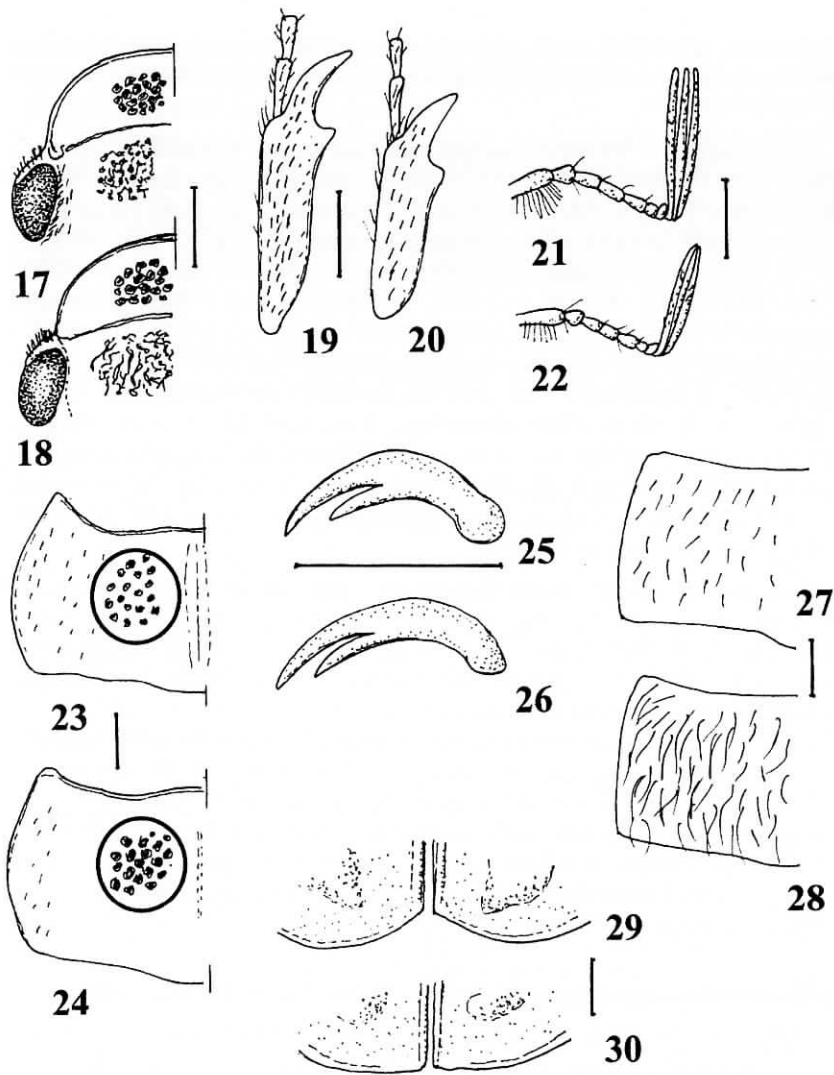
— *conspurcata* : angles antérieurs du pronotum aigus ; métasternum à faible villosité, absente au milieu ; dessus du corps brun rougeâtre plus clair avec sur les élytres des macules brun foncé ; pronotum très transverse, 2,6 fois plus large que long.

Pegylis lineata n. sp. (figs. 6, 12, 16, 17, 19, 21, 23, 25, 27, 29, 31, 39)

Type dans la collection M. Lacroix. HOLOTYPE mâle (15 mm) avec les étiquettes suivantes : Kenya, XII-91, Voi Sagala reg., Wernr leg. (i) // Holotype (rouge) (i) // *Pegylis lineata* n. sp., M. Lacroix det. 2008 (m). Édage disséqué et monté sur paillette.

Six PARATYPES (2 mâles et 4 femelles) avec la même étiquette de localité. In coll. M. Lacroix.

Description (mâle). – Taille : 14 à 15 mm. Corps peu allongé, ovalaire, peu massif (fig. 31). Dessus brun châtaigne brillant ; tête un peu plus foncée ; pronotum uniforme ; élytres avec des macules longitudinales sur les côtés. Pilosité du dessus très courte, peu visible.



Figs 17-30 : *Pegylis*. – 17, 19, 21, 23, 25, 27, 29, *P. lineata* n. sp. – 18, 20, 22, 24, 26, 28, 30, *P. ugandensis* n. sp. – 17, 18, Forme du clypéus. – 19, 20, Protibia droit. – 21, 22, Antenne droite. – 23, 24, Forme du pronotum. – 25, 26, Griffes du protarse. – 27, 28, Pilosité du métasternum. – 29, 30, Apex élytral. Echelles = 1 mm.

Clypéus transverse ; côtés bien arrondis ; bord antérieur relevé, faiblement arrondi, non incisé ; disque à ponctuation serrée, râpeuse et pilosité absente (fig. 17). Sillon clypéo-frontal arrondi, fin, légèrement saillant. Front à ponctuation dense, granuleuse et pilosité rare. Yeux forts. Antennes de 10 articles ; le III court ; les IV-V égaux, plus longs ; le VI court ; le VII lamellaire. Massue de 3 articles plus longue que le funicule (fig. 21). Labre bien bilobé, à pilosité longue et espacée.

Pronotum transverse, 2,2 fois plus large que long ; côtés arrondis en partie postérieure, droits et légèrement obliques en partie antérieure ; angles antérieurs saillants, aigus à l'apex ; marge antérieure droite au milieu, formant un angle important avec les côtés ; sillon médian important ; ponctuation ronde, enfoncée, séparée ; pilosité très courte, peu visible (fig. 23). Ecusson plus large que long, peu ponctué.

Elytres convexes, élargis avant l'apex ; côtés légèrement relevés en gouttière ; suture finement rebordée ; côtes très légèrement tracées ; calus huméraux et apicaux assez prononcés ; ponctuation forte, serrée, bien riduleuse ; pilosité très courte, un peu plus visible que celle du pronotum ; apex élytral arrondi, rentré (fig. 29). Pygidium un peu plus large que long, à côtés droits et apex tronqué, pilosité fine, plus dense à l'apex. Métasternum à pilosité courte, espacée, absente au milieu (fig. 27). Ventrites à pilosité courte, fine, espacée, plus rare au milieu.

Protibia fin, allongé, bidenté ; la dent basale courte, triangulaire, à apex aigu ; l'apicale fine, courbée, à apex affiné (fig. 19). Pas d'éperon interne. Protarse allongé. Griffes des tarsi courbées, avec le denticule interne contigu à la dent apicale, plus court, donnant un aspect bien incisé (fig. 25).

Paramères dissemblables, avec sur l'un un grand lobe latéral formé en deux parties (fig. 39).

Femelle : corps plus élargi ; clypéus plus important ; massue antennaire plus courte ; apex élytral droit ; protibia plus court avec la dent apicale plus longue et massive ; tarsi plus courts.

Distribution. – KENYA : région de Sagala, Voi (03°22'S 38°34'E, XII/1991, 7 ex. mâles et femelles, *Werner rec.*, coll. M. Lacroix ; 4/XII/1996, 1 mâle, *Werner & Lizler rec.*, coll. M. Lacroix).

Pegylis rufolineata Kolbe, 1894 (figs. 4, 10, 35)

Pegylis rufolineata Kolbe, 1894 : 553.

P. rufolineata m. ; KOLBE, 1897 : 164.

Pegylis rufolineata Kolbe ; DALLA TORRE, 1912 : 167.

Pegylis rufolineata Kolbe ; KOLBE, 1914 : 353.

Type au MNHU, Berlin. HOLOTYPE femelle (17 mm) avec les étiquettes suivantes : S. O. Victoria, Nyanse-See, G. A. Fischer (bleue) (i) // 60058 (i) // Type (rouge) (i) // *Pegylis rufolineata* n. sp. (m) // Holotypus, *Pegylis rufolineata* Kolbe, 1894, labelled by MNHUB 2008 (rouge) (i).

Description (femelle). – Taille : 17 mm. Corps assez massif, allongé (fig. 35). Dessus brun châtaigne brillant ; avant-corps assez uni, le milieu du pronotum plus clair ; élytres avec des bandes longitudinales plus claires. Pilosité fine et courte, assez visible.

Clypéus peu transverse ; côtés bien arrondis ; bord antérieur très légèrement arrondi, non incisé ou sinué ; disque à forte ponctuation râpeuse et pilosité courte. Sillon clypéo-frontal fin, droit, relevé. Front à dense ponctuation et pilosité courte. Antennes de 10 articles ; les III-IV égaux et longs ; les V-VI courts et globuleux ; le VII lamellaire. Massue de 3 articles, plus courte que le funicule. Labre bien bilobé, à fine pilosité espacée. Dernier article des palpes maxillaires fusiforme.

Pronotum bien transverse, 2,4 fois plus large que long ; côtés relevés, en large arrondi sur la partie postérieure, bien obliques en partie antérieure ; angles antérieurs non prononcés, arrondis ; marge antérieure arrondie ; un sillon médian bien visible ; ponctuation forte, enfoncée, assez irrégulière ; pilosité plus abondante sur les côtés (fig. 10). Ecusson un peu plus large que long, ponctué.

Elytres peu aplatis, élargis avant l'apex ; côtés assez bien relevés en gouttière ; suture finement rebordée ; pas de traces de côtes ; calus huméraux marqués ; ponctuation forte, enfoncée et serrée ; pilosité sur tout le disque mais plus longue sur les côtés et à l'apex ; apex élytral droit. Pygidium un peu plus large que long, à apex arrondi, pilosité plus longue vers l'apex. Métasternum à villosité jaunâtre peu dense (fig. 4). Ventrites à pilosité jaune assez dense.

Protibia bidenté ; la dent basale triangulaire, aiguë ; l'apicale longue et courbe. Pas d'éperon interne. Protarse allongé. Griffes des tarsi allongées et courbées, avec le denticule interne contigu, parallèle, plus court, donnant un aspect bien incisé.

Mâle inconnu.

Distribution. – TANZANIE : sud-est du lac Victoria (02°30'S 34°30'E).

***Pegylis rufomaculata* Linell, 1896**

Pegylis rufomaculatus Linell, 1896 : 690.

Pegylis rufomaculata Linell ; DALLA TORRE, 1912 : 167.

Diagnose (d'après Linell). – Taille : 16 mm. Corps ovalaire. Dessus brun rouge, à fine et épars pubescence. Dessus à ponctuation principale forte et ponctuation secondaire fine. Clypéus à ponctuation rugueuse ; bord antérieur arrondi et relevé. Sillon clypéo-frontal assez fort, droit. Antennes de 10 articles. Massue aussi longue que le funicule. Pronotum très transverse ; côtés obliques en partie antérieure ; angles antérieurs obtus ; disque avec un sillon longitudinal médian et une impression arrondie de chaque côté. Ecusson semi-ovale, finement ponctué. Elytres arrondis, bien dilatés au milieu ; rougeâtres, avec de larges taches plus foncées ; suture rebordée ; avec deux côtes très peu prononcées. Protibia fortement bidenté. Griffes des tarsi incisées à leur apex, la dent supérieure plus longue.

Type à l'USNM, Washington. Holotype mâle : N°23, Tana River. East African expedition of Mr. Chandler and Lieutenant von Höhnel in 1893 from the coast to Hameye, along the River Tana.

Distribution. – KENYA : Tana River (entre 01° et 02°S 40°00'E).

***Pegylis ugandensis* n. sp. (figs. 1, 3, 7, 13, 18, 20, 22, 24, 26, 28, 30, 32, 40)**

Type au MNHN. HOLOTYPE mâle (14 mm) avec les étiquettes suivantes : Haut Karaguay, Uganda (m) // 1933, Ed. Blanc (m) // Holotype // *Pegylis ugandensis* n. sp., M. Lacroix det. 2008. Edéage disséqué et monté sur paillette.

Description (mâle). – Taille : 14 mm. Corps peu allongé, ovalaire (fig. 32). Dessus brun clair assez uni ; tête plus foncée ; élytres avec des bandes longitudinales un peu plus foncées mais peu visibles. Pilosité du dessus très peu visible.

Clypéus transverse ; côtés arrondis ; bord antérieur en large arrondi, non incisé ; disque à ponctuation granuleuse et pilosité très courte, blanche (fig. 18). Sillon clypéo-frontal fin, légèrement saillant. Front à ponctuation dense, ridicule et pilosité rare. Yeux forts. Antennes de 10 articles ; les III-V égaux ; le VI plus court ; le VII lamellaire. Massue de 3 articles plus longue que le funicule (fig. 22). Labre bien bilobé à pilosité longue.

Pronotum transverse, 2 fois plus large que long ; côtés droits en partie postérieure, légèrement obliques en partie antérieure ; angles antérieurs non prononcés, arrondis (fig. 1) ; marge antérieure assez droite au milieu ; sillon médian faible ; ponctuation enfoncée, irrégulière ; pilosité visible sur les côtés (fig. 24). Ecusson un peu plus large que long, ponctué.

Elytres assez aplatis, élargis avant l'apex ; côtés légèrement relevés en gouttière ; suture finement rebordée ; pas de traces de côtes ; calus huméraux prononcés ; apex élytral droit, non rentré (fig. 30) ; ponctuation forte, enfoncée et serrée ; pilosité très peu visible, si ce n'est légèrement sur les côtés. Pygidium plus large que long, apex arrondi, à pilosité courte et peu dense. Métasternum à villosité abondante (fig. 28). Ventrites à pilosité courte, peu dense.

Protibia peu allongé, bidenté ; la dent basale courte et arrondie ; l'apicale courte, peu courbe, à apex arrondi (fig. 20). Protarse allongé. Griffes des tarsi allongées, avec le denticule interne contigu à la dent apicale, parallèle, plus court (fig. 26).

Paramères fins, dissemblables, avec le lobe latéral peu allongé (fig. 40).

Femelle inconnue.

Distribution. – OUGANDA : Haut Karaguay (1933, 1 mâle, *E. Blanc* rec., in MNHN).

II. Espèces de la "Corne de l'Afrique"

Cette région du nord-est de l'Afrique, incluant l'Ethiopie et la Somalie, comprend actuellement six espèces : *gestroi* Brenske, 1895 (nord-est du Kenya, Ethiopie), *maculipennis* Lansberge, 1882 (nord-ouest de la Somalie), *morio* Blanchard, 1850 (Soudan : Sennaar ; Ethiopie), *pilosa* n. sp. (Somalie et sud de l'Ethiopie), *vestita* Brenske, 1895 (nord-est du Kenya, sud de l'Ethiopie), *zavattarii* Gridelli, 1940 (sud de l'Ethiopie : Sidamo). Ces espèces sont redécrites et comparées avec le nouveau taxon *pilosa*.

***Pegylis maculipennis* Lansberge, 1882 (figs. 38, 44, 48, 51, 57, 58)**

Pegylis maculipennis Lansberge, 1882 : 24.

Pegylis maculipennis Lansbg. ; BRENSKE, 1895 : 222.

P. maculipennis Lansberge ; KOLBE, 1897 : 164 (Somali).

Pegylis maculipennis Lansb. ; DALLA TORRE, 1912 : 167.

Type au MNHN, Paris. 2 syntypes, Somalis, Révoil.

Description (mâle). – Taille : 18 à 20 mm. Corps massif (fig. 38). Dessus brun rougeâtre à brun foncé, assez uni ; les élytres avec quelquefois des bandes longitudinales plus claires. Pilosité du dessus très courte, peu visible.



31



32



33



34

Figs 31-34 : Habitus de *Pegylis*. – 31, *P. lineata*, holotype mâle. – 32, *P. ugandensis*, holotype mâle. – 33, *P. conspurcata*, mâle. – 34, *P. gestroi*, mâle.



35



36



37



38

Figs 35-38 : Habitus de *Pegylis*. – 35, *P. rufolineata*, holotype femelle. – 36, *P. pilosa*, holotype mâle. – 37, *P. vestita*, mâle. – 38, *P. maculipennis*, mâle.

Clypéus transverse ; côtés peu arrondis, presque droits ; bord antérieur droit, non incisé au milieu ; ponctuation dense et râpeuse (fig. 51). Sillon clypéo-frontal fin, légèrement saillant. Front à ponctuation dense, assez fine, râpeuse. Yeux forts. Antennes de 8 articles ; les III-IV et V-VI soudés entre eux et très allongés ; le VII court et globuleux. Massue un peu plus longue que le funicule (fig. 57).

Pronotum peu transverse, 2 fois plus large que long (fig. 58) ; côtés peu obliques en partie antérieure ; angles antérieurs fins, aigus ; marge antérieure très finement rebordée ; ponctuation dense, peu enfoncée, fine, en réseau ; pilosité visible seulement sur les côtés ; sillon longitudinal médian à peine visible. Ecusson court, bien arrondi, non ou peu pileux, à ponctuation double.

Elytres élargis avant l'apex ; côtés faiblement relevés en gouttière ; suture peu rebordée ; côtes non visibles ; calus huméraux peu saillants, les apicaux faibles ; ponctuation très dense, peu enfoncée, bien ridiculeuse ; pilosité très courte, plus visible sur les côtés et à l'apex. Pygidium court, plus large que long, à apex tronqué ; pilosité dense, plus longue vers l'apex. Métasternum à villosité assez dense. Ventrites à pilosité, fine et dense.

Protibia bidenté ; la dent basale triangulaire ; l'apicale peu courbée. Pas d'éperon interne. Protarse long (1,5 fois la longueur du protibia). Griffes des tarsi fortes avec un denticule interne droit, en position médiane (fig. 48). Mésotarse long. Métatarse court, l'article I plus court que le II.

Paramères assez courts, courbés, à apex fin (fig. 44).

Femelle : Corps plus massif bien élargi avant l'apex ; yeux plus faibles ; massue antennaire plus courte ; pygidium plus allongé ; protibia court à dent apicale plus forte ; protarse court ; griffes avec la dent interne forte, en position médiane ; métatibia élargi à l'apex ; éperons terminaux plus massifs.

Distribution. – SOMALIE : Somaliland (nord-ouest de la Somalie).

***Pegylis morio* Blanchard, 1850** (figs. 61, 63)

Pegylis morio Blanchard, 1850 : 151 (Sennaar, du voyage de M. Botta).

Pegylis morio Erichs. ; BURMEISTER, 1855 : 281.

P. morio Blanch. ; LACORDAIRE, 1856 : 280.

Pegylis morio Blanch. ; GEMMINGER & HAROLD, 1869 : 1161 (Sennaar).

P. morio Blanchard ; KOLBE, 1897 : 164 (Somali, Sennaar).

Pegylis morio Blanch. ; DALLA TORRE, 1912 : 167.

Pegylis morio Blanchard ; LACROIX, 1989 : 120 (Lectotype désigné).

Pegylis morio Blanchard ; LACROIX, 2008c : 136, 137.

Pegylis brevior Fairmaire, 1884 : 132.

P. brevior Fairmaire ; BRENSKE, 1895 : 222.

Pegylis brevior Fairm. ; DALLA TORRE, 1912 : 166.

Pegylis brevior Fairmaire ; DEWAILLY, 1950 : 268.

Pegylis brevior Fairmaire ; LACROIX, 1989 : 120 (**synonymie**).

Types. – *morio* : MNHN, Paris. Lectotype mâle (15 mm) (désigné par Lacroix, 1989) avec les étiquettes suivantes : 4180-34 (ronde) / Muséum Paris, Nubie, Botta / Type.

brevior : MNHN, Paris. Lectotype femelle (16 mm) (désigné par Lacroix, 1989) avec les étiquettes suivantes : Madagascar / Muséum Paris, Madagascar, coll. Léon Fairmaire, 1906 / *Pegylis brevior*, Fm. Madag. (écriture de Fairmaire) / Type.

Description. – Taille : 15 à 16 mm. Forme courte, assez élargie à l'apex. Dessus d'un brun rouge plus ou moins foncé, à fine pilosité jaunâtre courte.

Bord antérieur du clypéus régulièrement arrondi, sauf au milieu où il est droit. Canthus oculaire assez court, fin, garni de soies dures et dressées. Sillon clypéo-frontal fin, net, légèrement sinué en son milieu. Tête à ponctuation irrégulière, serrée, dense, peu profonde. Antennes de 8 articles à funicule court ; les III-IV et V-VI soudés entre eux et très longs, de même longueur ; le VII court et globuleux. Massue antennaire un peu plus longue que le funicule.

Pronotum bien transverse, 2,3 fois plus large que long (fig. 61) ; côtés fortement arqués, non ciliés, non crénelés ; angles antérieurs largement arrondis (fig. 63) ; marge antérieure assez fortement échancrée, non rebordée ; base bilobée, finement rebordée ; disque déprimé sur une ligne médiane ; ponctuation fine, serrée, formant réseau ; pilosité fine, courte, plus ou moins dressée, plus abondante sur les côtés. Ecusson entièrement ponctué, à très fine et courte pilosité.

Elytres avec la marge latérale légèrement relevée en gouttière ; suture formant un fin bourrelet ponctué ; calus subapicaux peu saillants ; ponctuation principale large, râpeuse, entourée d'une très fine ponctuation ; pilosité fine, raide, plus courte que celle du pronotum. Pygidium court et large chez le mâle, plus allongé et arrondi à l'apex chez la femelle ; entièrement pileux, la pilosité plus allongée vers l'apex.

Métépisternes et métasternum avec une villosité souple et longue, mais fine et peu dense. Ventrites entièrement recouverts d'une pilosité fine, dense et très courte.

Protibia bidenté, court ; la dent basale assez forte ; l'apicale peu courbée. Protarse long (1,8 fois la longueur du protibia). Griffes des tarsi allongées avec la dent interne assez longue, droite. Article I du métatarse plus court que le II.

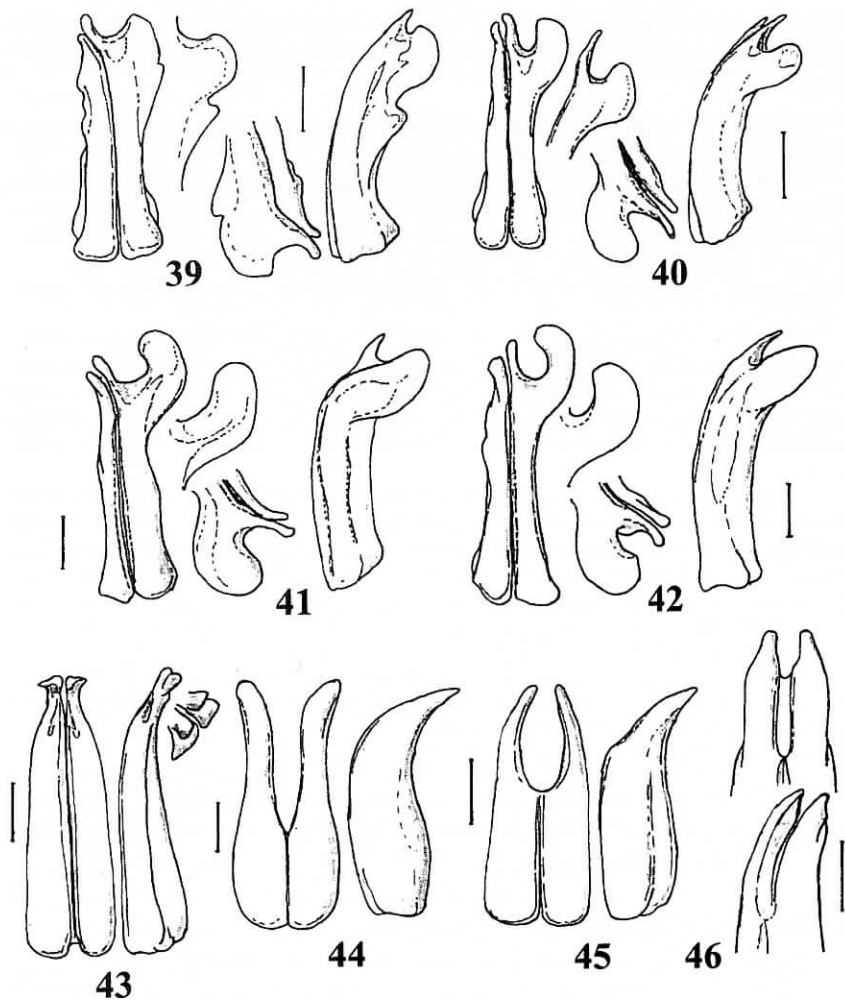
Paramères allongés, symétriques, fins à l'apex, en forme de faucille.

Distribution. – *morio* : SOUDAN : Nubie, Sennaar (ancien royaume de Nubie, à 270 km au sud de Khartoum). ETHIOPIE : Abyssinie (A. Raffray, 1861). – *brevior* : Madagascar (?) (LACROIX, 1989).

***Pegylis pilosa* n. sp.** (figs. 36, 43, 56, 64-74)

Type dans la collection M. Lacroix. HOLOTYPE mâle (19 mm) avec les étiquettes suivantes : Somalie S., Mereirey, 1985 (i) // Holotype (rouge) (i) // *Pegylis pilosa* n. sp., M. Lacroix det. 2008 (m). Edéage disséqué et monté sur paillette.

Deux PARATYPES : Une femelle (20 mm) avec les étiquettes suivantes : Somalie S., Mereirey, 1985 (i) // Paratype (rouge) (i) // *Pegylis pilosa* n. sp., M. Lacroix det. 2008 (m). Un mâle (19 mm) avec les étiquettes suivantes : Ethiopia, 25/27-IV-98, near Negele borana, Sidamo, Werner leg. (i) // Paratype (rouge) (i) // *Pegylis pilosa* n. sp., M. Lacroix det. 2008 (m). Edéage disséqué et monté sur paillette.



Figs 39-46 : Paramères en vues dorsale et latérale. — 39, *P. lineata* n. sp. — 40, *P. ugandensis* n. sp. — 41, *P. conspurcata* Gerstaecker. — 42, *P. gestroi* Brenske. — 43, *P. pilosa* n. sp. — 44, *P. maculipennis* Lansberge. — 45, *P. vestita* Brenske. — 46, *P. zavattarii* Gridelli. Echelles = 1 mm.

Description (mâle). — Taille : 19 à 20 mm. Corps peu allongé, assez élargi (fig. 36). Dessus d'un brun châtaigne uni, sans macules. Pilosité du dessus courte, fine, mais serrée et présente sur tout le dessus.

Clypéus peu transverse ; côtés bien arrondis ; bord antérieur peu arrondi, non incisé au milieu ; disque plat, à ponctuation granuleuse et pilosité couchée. Sillon clypéo-frontal régulièrement arrondi, assez saillant. Front à ponctuation ronde, enfoncée et serrée ; à pilosité dense, couchée (fig. 64). Dernier article des palpes maxillaires fusiforme. Labre bien bilobé, à pilosité fine, peu dense. Antennes de 10 articles ; les III-V égaux, peu longs ; le VI plus court ; le VII lamellaire (fig. 56). Massue de 3 articles plus longue que le funicule (fig. 66).

Pronotum peu transverse, 2 fois plus large que long ; côtés droits en partie postérieure, obliques en partie antérieure ; angles antérieurs non prononcés, arrondis ; marge antérieure en léger arrondi, finement rebordée ; ponctuation fine, ronde et serrée ; pilosité courte, fine, régulière, couvrant bien tout le disque (fig. 64). Ecusson pas plus long que large, ponctué et pileux.

Elytres assez convexes, élargis avant l'apex ; côtés très faiblement relevés en gouttière ; suture finement rebordée ; côtes très légèrement marquées (fig. 72) ; calus peu prononcés ; apex élytral droit, non rentré ; ponctuation dense, enfoncée, légèrement riduleuse ; pilosité courte, régulière, abondante sur tout le disque. Pygidium plus large que long, à côtés droits et apex arrondi, régulièrement pileux (fig. 74). Métasternum à villosité peu longue mais dense. Ventrites à pilosité courte, assez dense, régulière.

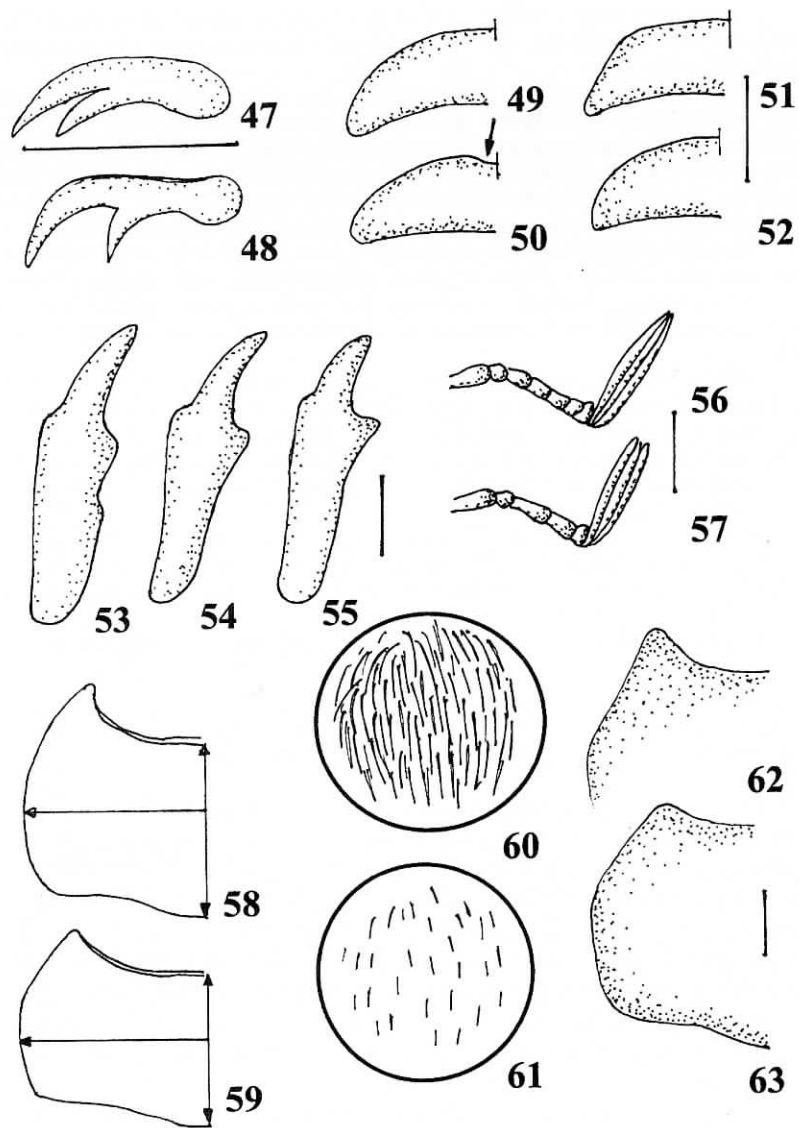
Protibia assez fort, tridenté ; la dent basale prononcée ; la médiane allongée à apex aigu ; l'apicale peu allongée et courbe (fig. 68). Pas d'éperon interne. Protarse peu allongé. Griffes des tarsi peu longues, courbées avec un denticule interne assez fort en position médiane (fig. 73).

Paramères allongés, semblables, à apex affiné et présentant un petit diverticule latéral (fig. 43).

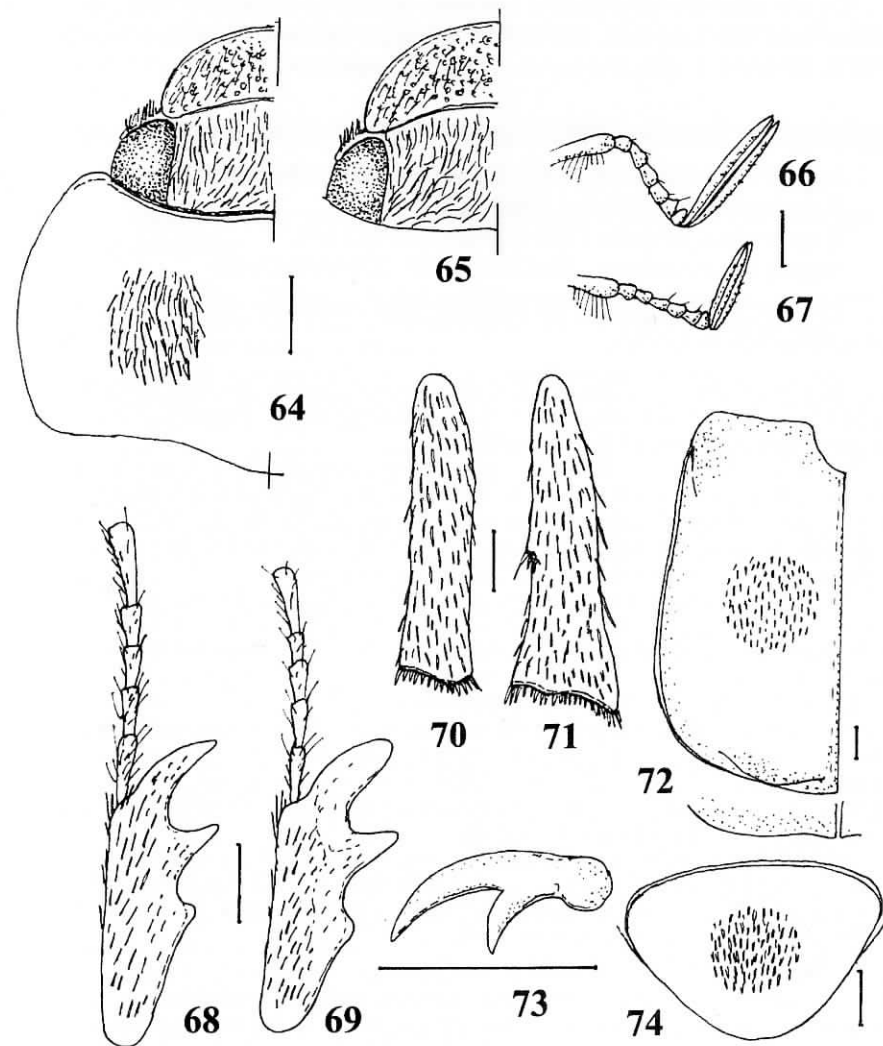
Femelle : D'aspect peu différent du mâle si ce n'est par la forme un peu plus ovale ; le clypéus plus important (fig. 65) ; la massue antennaire plus courte (fig. 67) ; le protarse plus court ; les dents du protibia plus fortes (fig. 69) ; l'apex du métatibia plus élargi (fig. 71).

Discussion. — Le nouveau taxon *pilosa* se distingue des autres espèces du genre par la combinaison des caractères suivants : taille supérieure à 19 mm ; pilosité du dessus régulière et abondante, couvrant tout le corps ; bord antérieur du clypéus assez droit, non incisé ; antennes de 10 articles ; angles antérieurs du pronotum non prononcés, arrondis ; côtes élytrales légèrement visibles ; pygidium plus large que long ; protibia tridenté ; pas d'éperon interne au protibia ; griffes des tarsi avec un denticule interne en position médiane.

Ainsi, il ne se rapproche d'aucune autre espèce du genre si ce n'est de *P. zavattarii* Gridelli, présent aussi dans la même province d'Ethiopie (Sidamo), et qui se différencie par des griffes à l'aspect incisé, la dent basale du protibia faible, le bord antérieur du clypéus légèrement incisé, une pilosité dorsale plus faible, une taille plus faible. Ce nouveau taxon peut être différencié des espèces présentes dans la même région (Ethiopie et Somalie) par les caractères énumérés dans la clé ci-après.



Figs 47-63 : *Pegylis*. - 47, 49, 54, *P. gestroi* Brenske. - 48, 51, 57, 58, *P. maculipennis* Lansberge. - 50, 53, *P. zavattarii* Gridelli. - 52, 55, 59, 60, 62, *P. vestita* Brenske. - 56, *P. pilosa* n. sp. - 61, 63, *P. morio* Blanchard. - 47, 48, Forme des griffes. - 49-52, Forme du clypéus. - 53-55, Protibia droit. - 56, 57, Antenne droite. - 58-61, Forme et pilosité du pronotum. - 62, 63, Angle antérieur du pronotum. Echelles = 1 mm.



Figs 64-74 : *Pegylis pilosa* n. sp. - 64, 66, 68, 70, 72-74, mâle. - 65, 67, 69, 71, femelle. - 64, 65, Forme du clypéus et pronotum. - 66, 67, Antenne droite. - 68, 69, Protibia et protarse. - 70, 71, Métatibia. - 72, Elytre gauche. - 73, Griffes du protarse. - 74, Forme du pygidium. Echelles = 1 mm.

Distribution. – SOMALIE : Mererey, sud de la Somalie (1 mâle et 1 femelle, coll. M. Lacroix). ETHIOPIE : Negele Borana, Sidamo (05°20'N 39°34'E, IV-1998, 1 mâle, *Werner rec.*, coll. M. Lacroix).

***Pegylis vestita* Brenske, 1895** (figs 37, 45, 52, 55, 59, 60, 62)

Pegylis vestita Brenske, 1895 : 222 (Boran Galla, Mai, 1893).

P. vestita Brenske ; KOLBE, 1897 : 164.

Pegylis vestita Brenske ; DALLA TORRE, 1912 : 167.

Pegylis vestita Brenske ; GRIDELLI, 1940 : 174 (Alto Daua).

Type au MCSN, Gênes. Un holotype mâle récolté par Bottego en 1893 dans la région du Alto Daua.

Description (mâle). – Taille : 14 à 16 mm. Corps peu massif (fig. 37). Dessus brun rougeâtre ; les élytres portant des macules plus claires. Tête pileuse. Pronotum et écusson avec une forte pilosité villeuse, dense, blanchâtre.

Clypéus transverse ; côtés arrondis ; bord antérieur légèrement arrondi, sans incision au milieu ; disque à ponctuation granuleuse et finement cilié (fig. 52). Sillon clypéo-frontal relevé en léger bourrelet. Front à ponctuation forte, rugueuse, avec de longs cils couchés, denses. Yeux forts. Antennes de 8 articles ; les III-IV et V-VI soudés entre eux, bien allongés ; le VII court et lamellaire. Massue un peu plus longue que le funicule.

Pronotum bien transverse, 2,5 fois plus large que long (fig. 59) ; côtés bien obliques en partie antérieure ; angles antérieurs avancés, aigus (fig. 62) ; ponctuation dense assez fine ; tout le disque recouvert d'une villosité blanchâtre, dense (fig. 60). Ecusson court, arrondi, à dense pilosité blanchâtre.

Elytres élargis avant l'apex ; côtés faiblement relevés en gouttière ; suture assez finement rebordée ; pas de traces de côtes ; calus huméraux peu saillants, les apicaux faibles ; ponctuation ronde, dense, enfoncée ; pilosité régulière, assez abondante, fine et courte ; des macules plus claires disposées en bandes. Pygidium court, plus large que long, à apex légèrement tronqué ; pilosité légèrement squamuleuse, dense, jaunâtre. Métasternum à dense villosité jaunâtre. Ventrites à dense pilosité courte.

Protibia bidenté, assez court ; la dent basale assez longue, aiguë ; la dent apicale fine et courbe (fig. 55). Pas d'éperon interne. Protarse allongé (deux fois la longueur du protibia). Griffes des tarsi avec un denticule interne, droit, aigu, en position médiane. Mésotibia long. Métatibia plus court, à article I plus court que le II.

Paramères courts, élargis, apex évasé (fig. 45).

Femelle : Corps plus massif, plus élargi ; taille plus importante : 16 à 18 mm ; massue antennaire plus courte que le funicule ; protibia plus fort, la dent apicale plus forte et arrondie à l'apex ; protarse moins allongé ; denticule interne de la griffe plus épais ; métatibia à apex élargi.

Distribution. – KENYA : Gallaland, entre Tana river et Jubba river ; Borana ; frontière avec la Somalie et l'Ethiopie ; région du Lac Turkana (Lac Rodolphe, mission Bottego, 1896).

ETHIOPIE : Alto Daua (05°20'N 38°00'E, 1893, mission Bottego) ; Sidamo Province (IV-1994, *Werner rec.*, coll. M. Lacroix) ; Negele Borana, Sidamo (05°20'N 39°34'E, IV-1998, *Werner rec.*, coll. M. Lacroix) ; Gemu

Gofa, près de Konso (05°25'N 37°25'E, IV/V-1998, *Werner rec.*, coll. M. Lacroix) ; Yrga Alem Kebre Mengist (06°40'N 38°25'E, V-1997, *Werner & Lizler rec.*, coll. M. Lacroix).

***Pegylis zavattarii* Gridelli, 1940** (figs 46, 50, 53)

Pegylis Zavattarii Gridelli, 1940 : 171 (Moyale, 6 maggio 1937).

Type au Museo civico di Trieste. Moyale, 6 maggio 1937, syntypes : 2 mâles, 1 femelle.

Description. – Taille : 15 à 18 mm. Corps élargi, massif. Dessus brun rougeâtre uni. Pilosité du dessus courte, assez abondante, bien visible. D'aspect général assez proche de *gestroi* Brenske, présent aussi en Ethiopie.

Clypéus transverse ; côtés assez obliques ; bord antérieur arrondi mais très légèrement incisé au milieu (fig. 50) ; ponctuation forte et râpeuse ; non pileux. Sillon clypéo-frontal régulier, relevé. Front à ponctuation ronde, dense, enfoncée et pilosité plus abondante sur les côtés. Yeux forts. Antennes de 10 articles ; les III à VI assez longs, égaux ; le VII court et lamellaire. Massue un peu plus longue que le funicule.

Ponctuation élytrale rugueuse.

Protibia assez court, tridenté ; la dent basale très faible ; la médiane courte ; l'apicale peu courbée (fig. 53). Pas d'éperon interne. Griffes des tarsi avec le denticule interne contigu à la dent apicale, donnant un aspect incisé.

Paramères allongés à apex fin et recourbé (fig. 46).

Distribution. – ETHIOPIE : Moyale (03°34'N 39°05'E, région de Sidamo, sud de l'Ethiopie à la frontière du Kenya).

Clé des espèces présentes dans la Corne de l'Afrique (Ethiopie et Somalie)

- 1.- Griffes des tarsi avec le denticule interne contigu à la dent apicale, donnant un aspect incisé (fig. 47) ; taille : 15-18 mm 2
- Griffes des tarsi avec le denticule interne en position médiane (fig. 48) 3
- 2.- Protibia tridenté (fig. 53) ; dessus brun rougeâtre uni ; bord antérieur du clypéus légèrement incisé au milieu (fig. 50) ; Ethiopie sud *zavattarii* Gridelli
- Protibia bidenté (fig. 54) ; dessus brun foncé ; élytres avec des macules plus claires, rouges ; bord antérieur du clypéus arrondi (fig. 49) ; nord-est du Kenya, Ethiopie, Somalie : basse Scebeli *gestroi* Brenske
- 3.- Antennes de 10 articles (fig. 56) ; Somalie, Ethiopie *pilosa* n. sp.
- Antennes de 8 articles (les III-IV et V-VI soudés entre eux) (fig. 57) 4
- 4.- Taille : 18 à 20 mm ; pronotum peu transverse : 2 fois plus large que long (fig. 58) ; côtés peu obliques en partie antérieure ; dessus brun rougeâtre uni, sauf les élytres avec quelques macules plus claires ; pilosité du dessus très courte, peu visible ; nord-ouest de la Somalie *maculipennis* Lansberge
- Taille : 14 à 16 mm ; pronotum bien transverse : 2,3 à 2,5 fois plus large que long ; côtés fortement obliques en partie antérieure (fig. 59) 5
- 5.- Pronotum et écusson avec une pilosité dense, villeuse, recouvrant tout le tégument (fig. 60) ; angles antérieurs du pronotum aigus (fig. 62) ; élytres portant des macules plus claires ; nord-est du Kenya, sud de l'Ethiopie *vestita* Brenske

— Pronotum et écusson à pilosité fine, courte, peu dense (fig. 61) ; angles antérieurs du pronotum arrondis (fig. 63) ; élytres sans macules ; Soudan : Sennaar, nord-ouest de l'Ethiopie morio Blanchard

Remerciements. – Je remercie bien vivement le docteur Manfred Uhlig pour le prêt d'un important lot de Pachydeminae et Melolonthinae récoltés en Afrique du Sud, Namibie, Zimbabwe et préservés au MNHU de Berlin, ainsi que le docteur Joachim Willers pour le prêt des syntypes des espèces du genre *Pegylis* préservés au MNHU. Je remercie également Olivier Montreuil (MNHN) responsable des Scarabaeidae au Laboratoire d'Entomologie du Muséum pour l'aide précieuse qu'il m'a apportée durant mes recherches et pour le prêt d'un riche matériel. Je tiens aussi à rendre hommage au regretté Karl Werner dont les nombreuses récoltes m'ont permis de décrire tant de nouvelles espèces africaines.

Références

- ARROW (G. J.), 1902. – On Rutelid and Melolonthid Beetles from Mashonaland and East Africa. *The Annals and Magazine of natural History*, (7) 9 : 89-101.
- BLANCHARD (C. E.), 1851. – Ordre des Coléoptères in : Milne-Edwards, Blanchard Emile & Lucas H. (Eds). *Catalogue de la collection entomologique ; Classe des Insectes*. Muséum d'Histoire naturelle de Paris, Tome 1 : 129-240. Paris : Gide et Baudry.
- BRENSKE (E.), 1895. – Melolonthini e Rutelini - XIII [in] *Esplorazione del Giuba e dei suoi affluenti compiuta dal Cap. V. Bottego durante gli anni 1892-93 sotto gli auspicii della Società geografica italiana. Risultati zoologici. Annali del Museo Civico di Storia naturale di Genova* (2a) 15 : 215-226.
- BRENSKE (E.), 1898. – Melolonthiden aus Afrika. *Stettiner entomologische Zeitung*, 59 (4) : 333-394.
- BURGEON (L.), 1946. – Melolonthini et Pachydemini du Congo belge (suite) (Coleopt. Scarab. Melolonthinae). *Revue de Zoologie et Botanique Africaines*, 39 (4) : 339-366, fig.
- BURMEISTER (H. C. C.), 1855. – *Handbuch der Entomologie. Band IV - 2. Coleoptera Lamellicornia Phyllophaga chaenochela*. 569 p. Berlin : Th. C. F. Enslin.
- DALLA TORRE (K. W.), 1912. – *Scarabaeidae: Melolonthinae, III*, [in] *Coleopterorum Catalogus auspiciis et auxilio W. Junk, editus a S. Schenkling*, Vol. XX, pars 49 : 135-290. Berlin : W. Junk.
- DALLA TORRE (K. W.), 1913. – *Scarabaeidae: Melolonthinae, IV*, [in] *Coleopterorum Catalogus auspiciis et auxilio W. Junk, editus a S. Schenkling*, Vol. XX, pars 50 : 291-450. Berlin : W. Junk.
- DECELLE (J. E.), 1968. – Contribution à l'étude des Melolonthidae d'Afrique : II. Notes sur les Leucopholini et description d'espèces nouvelles. *Revue de Zoologie et Botanique Africaines*, 77 (1-2) : 62-82, 6 pl.
- DEWAILLY (P.), 1950. – Coléoptères Melolonthini de Madagascar. *Mémoires de l'Institut scientifique de Madagascar*, Série A, Tome IV, fasc. 2 : 209-454, 120 fig.
- FAIRMAIRE (L.), 1884. – Coléoptères de Madagascar recueillis par Hildebrand. *Entomologische Zeitung*, 45 (4-6) : 129-141.
- FAIRMAIRE (L.), 1887. – Coléoptères des voyages de M. G. Revoil chez les Somalis et dans l'intérieur du Zanguebar. *Annales de la Société entomologique de France*, mai 1887 : 69-186.
- GEMMINGER (M.) & VON HAROLD (B.), 1869. – *Catalogus Coleopterorum hucusque descriptorum synonymicus et systematicus. Tom. IV. Scarabaeidae* : 979 - 1346. Paris : E. Deyrolle & London : Williams and Norgate.
- GERSTAECKER (A.), 1867. – Beitrag zur Insekten-Fauna von Zanzibar, nach dem während der Expedition des Baron v.d. Decken gesammelten Material zusammengestellt. *Archiv für Naturgeschichte*, 33 (1) : 1-49.
- GERSTAECKER (A.), 1873. – *Die Gliederthier Fauna des Sansibar-Gebietes, nach dem von Dr. O. Kersten während der v. d. Decken'schen Ost Afrikanische Reisen*. 1-542, 18 pl. col. Leipzig : C. F. Winter.
- GRIDELLI (E.), 1940. – Coleoptera. Estratto da : *Missione Biologica nel paese Borana. Raccolte zoologiche*, vol. II, parte I, Roma, Reale Accademia d'Italia, 1940-XVIII. 315 p., XVI planches.
- International Commission on Zoological Nomenclature, 1999. – *International Code of Zoological Nomenclature (ICZN) adopted by the International Union of Biological Sciences, Fourth Edition*. XXIX + 306 p. London : International Trust for Zoological Nomenclature.
- KOLBE (H. J.), 1894. – Beiträge zur Kenntnis der Melolonthiden, I. Uebersicht der Melolonthiden, Leucopholinen und Schizonychinen Africas. *Annales de la Société entomologique de Belgique*, 38 : 548-577.
- KOLBE (H. J.), 1897a. – Ueber die von Herrn Dr. F. Stuhlmann in Deutsch-Ostafrika und Mossambik während der Jahre 1888 bis 1890 gesammelt. *Mitteilungen der Zoologisches Staatsinstitut und Zoologischen Museum in Hamburg*, XIV : 3-29.
- KOLBE (H. J.), 1897b. – *Coleopteren aus Deutsch-Ost-Afrika*. Deutsch-Ost-Afrika Wissenschaft. Forschungsergebnisse, band IV, pars 6 : 1-367, 4 pl.
- KOLBE (H. J.), 1910. – Scarabaeidae [in] *Sjöstedts Kilimandjaro-Meru-Expedition*. VII (Coleoptera), n° 18 : 341-362. Stockholm.
- KOLBE (H. J.), 1914. – Scarabaeiden (Lief 3). [in] *Wissenschaftliche Ergebnisse der Deutschen Zentral-Afrika-Expedition 1907-1908 unter Führung Adolf Friedrichs, Herzogs zu Mecklenburg*. Band V (Zoologie III), Coleoptera, Lieferung 3 : 261-416. Leipzig : Klinkhardt & Biermann.
- LACORDAIRE (T.), 1856. – *Histoire naturelle des Insectes. Genera des Coléoptères*. Tome troisième, 594 p. Paris : Librairie encyclopédique de Roret.
- LACROIX (M.), 1989. – *Insectes Coléoptères Melolonthidae (1re partie)*. [in] *Faune de Madagascar*, 73 (1). 302 p, 785 fig. Paris : Muséum national d'Histoire naturelle.
- LACROIX (M.), 1993. – *Insectes Coléoptères Melolonthidae (2ème partie)*. [in] *Faune de Madagascar*, 73 (2). 303-875, fig. 786-2199. Paris : Muséum national d'Histoire naturelle.
- LACROIX (M.), 2008a. – Contribution à la connaissance des Melolonthidae africains, I. Nouveaux genres et nouvelles espèces du complexe *Apogonia* Kirby, 1819 (Coleoptera, Melolonthidae). *Coléoptères*, 14 (7) : 67-98, 78 figs.
- LACROIX (M.), 2008b. – Contribution à la connaissance des Melolonthidae africains, II. Nouvelles espèces d'*Apogonia* Kirby, 1819 (Coleoptera, Melolonthidae). *Coléoptères*, 14 (9) : 105-116, 47 figs.
- LACROIX (M.), 2008c. – Contribution à la connaissance des Melolonthidae africains, III. Nouvelles espèces de *Pegylis* Erichson, 1848 (Coleoptera, Melolonthidae). *Coléoptères*, 14 (12) : 133-147, 66 figs.
- LANSBERGE (J. W. van), 1882. – Enumération des Scarabaeides rapportés du pays des Somalis (Afrique équatoriale) par M. Révoil, avec diagnose des espèces nouvelles. *Annales de la Société entomologique de Belgique*, 26 : XXI-XXXI.

- LINELL (M.), 1896. – List of Coleoptera collected on the Tana River, and on the Jombene Range, East Africa, by Mr. William Astor Chandler and Lieutenant Ludwig von Höhnel, with descriptions of new Genera and Species. *Proceedings of the United States national Museum* : XVIII, 1895 : 687-716.
- MOSER (J.), 1915. – Beitrag zur Kenntnis der Melolonthiden (Col.), IV. *Deutsche Entomologische Zeitschrift* : 113-151.
- PÉRINGUEY (L.), 1904. – Descriptive Catalogue of the Coleoptera of South Africa (Lucanidae and Scarabaeidae). *Transactions of the South African Philosophical Society*, 13 : 1-293, 4 pl.

NOTE DE L'AUTEUR : tout nouveau nom ou acte nomenclatural inclus dans ce travail, édité selon un procédé permettant d'obtenir de nombreuses copies identiques, est destiné à une utilisation permanente, publique et scientifique.

Date de publication : 19 septembre 2008